

Beredskabsplan for kystforurening

Læsø Kommune



Læsø Kommune – Teknisk Forvaltning 2014

Indholdsfortegnelse

1. Indledning	Side 3
2. Diagram med alarmeringsprocedure	Side 4
3. Anmeldelse til Miljøstyrelsen og SOK	Side 5
4. Planens geografiske omfang	Side 6
5. Vurdering af forureningens omfang	Side 9
6. Almindelige retningslinjer for aktionen	Side 10
7. Prøvetagning og log	Side 12
8. Bortskaffelse af affald	Side 13
9. Arbejdsmiljø	Side 15
10. Pressekontakt	Side 15
11. Fordeling af udgifter og refusion af udgifter	Side 16
12. Øvelser og uddannelse	Side 16
13. Revision af planen	Side 16

Bilag

Bilag 1. Kontaktoplysninger i Læsø Kommune
Bilag 2. Kontaktoplysninger, eksternt
Bilag 3. Materieloversigt
Bilag 4. Procedure for prøvetagning
Bilag 5. Prøvetagningskema for olieprøver
Bilag 6. Log for hændelser og aktiviteter
Bilag 7. Skema til anmeldelse til Miljøstyrelsen
Bilag 8. Strandrensningsbekendtgørelsen

Kortbilag

Kort 1. Fredninger og sårbar natur
Kort 2. Kysttyper (sand, sten, skrænter m.m.)
Kort 3. Grundvand / vandindvinding
Kort 4. Adgangsveje, opsamlingssteder og deponeringsmuligheder
Kort 5. Oversigt Østerby Havn
Kort 6. Oversigt Vesterø Havn

1. Indledning

Læsø Kommunes beredskabsplan for kystforurening er udarbejdet i henhold til Havmiljølovens § 35 stk. 2 samt *"Vejledning om strandrensning – februar 2008"*. Planen er et supplement til kommunens overordnede beredskabsplan og sætter klare retningslinjer for beredskabet i tilfælde af olieforurening af kysterne på Læsø.

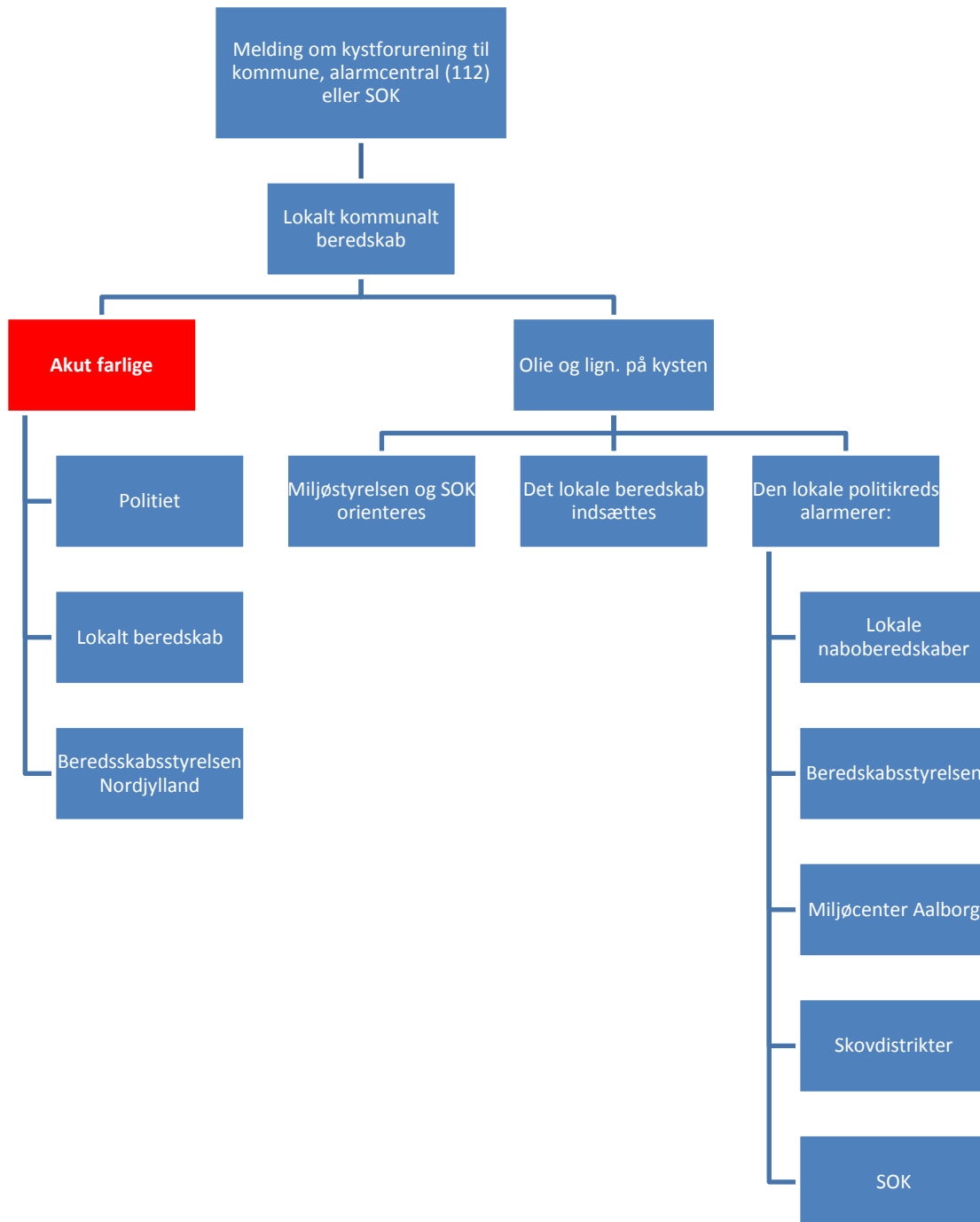
Planen gælder således for Læsø Kommune ved bekæmpelse af forurening i havne og sanering af kyststrækninger i tilfælde af væsentlig forurening med olie, kemikalier og lignende, eksempelvis ilanddrevne tromler.

I forbindelse med planens udarbejdelse er der indgået aftale om anvendelse af materialer til bekæmpelse af forurening med de respektive havnefogeder i havnene på Læsø. Personalet i kommunens to havne indgår endvidere som en aktiv del af denne beredskabsplan i samarbejde med kommunens øvrige beredskab.

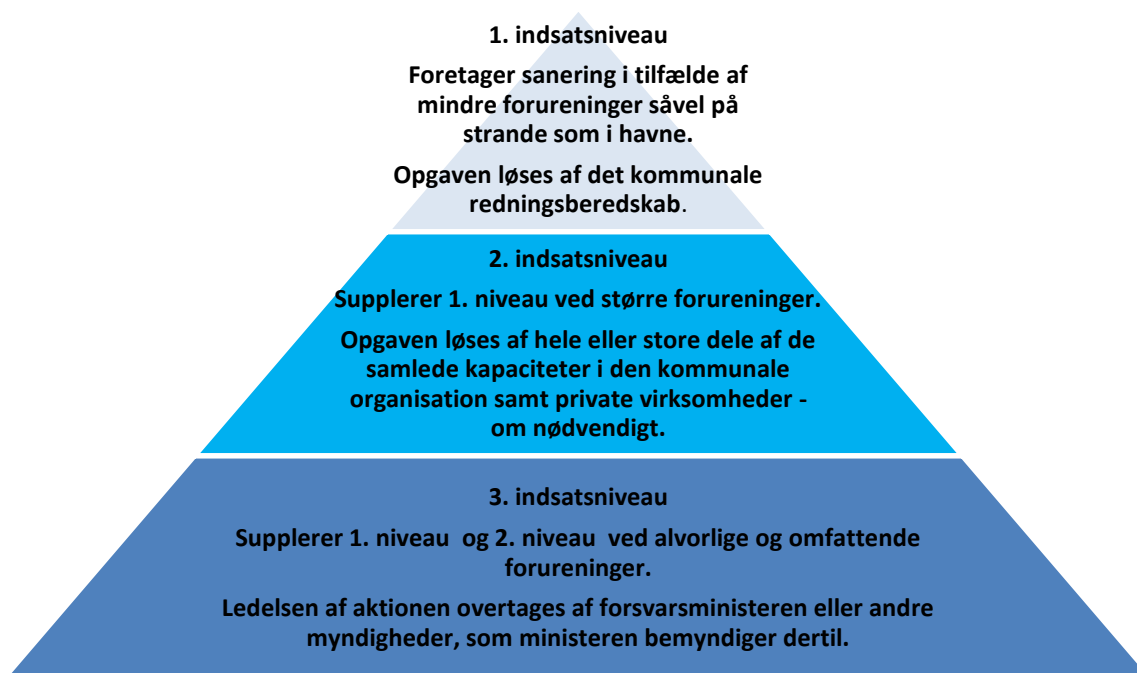
Planen er godkendt af kommunalbestyrelsen d.28/4 2014, og er sendt til orientering til Beredskabsstyrelsen, Søværnets Operative Kommando (SOK), Naturstyrelsen Vendsyssel samt Miljøstyrelsen.

2. Diagram med alarmeringsprocedure og forureningsniveau

I tilfælde af forurening på kyster eller i havne skal følgende alarmeringsprocedure følges:



I tilfælde af forurening på kyster eller i havne skelnes der mellem følgende indsatsniveauer i forhold til forureningsniveauer, se i øvrigt afsnit 5:



3. Anmeldelse til Miljøstyrelsen og SOK

Før rensning af kysten iværksættes er det vigtigt at anmelde uheldet til Miljøstyrelsen, således at udgifterne til oprydningen kan refunderes. Dog er det tilsvarende vigtigt at få startet indsatsen mod forureningen så hurtigt som muligt, så omfanget af forureningen begrænses.

Anmeldelse til Miljøstyrelsen

Miljøstyrelsen orienteres i første omgang via telefon eller e-mail¹.

Miljøstyrelsen skal her informeres om sted/kyststrækning, tid for uheldet, anmelders navn, telefonnummer til kommunen, anmeldelsestidspunkt samt kontaktperson.

Kontaktoplysninger: Bente Sørensen, Miljøstyrelsen, direkte nummer 72 54 44 46 (mandag-fredag Kl. 9-16). Udenfor kontortid skal forureningen anmeldes på e-mail til bs@mst.dk.

¹ Jf. Strandrensningsbekendtgørelsens Bilag 1. (Bekendtgørelse om refusion af udgifter til beredskab, bekæmpelses- og saneringsforanstaltninger, samt affaldsbortskaffelser vedrørende olie- og kemikalieforurening, BEK nr. 1630 af 13/12 2006). Bekendtgørelsen findes i denne plans Bilag 8.

Efterfølgende orienteres Miljøstyrelsen mere detaljeret via brev eller e-mail om forureningens karakter og omfang, den påtænkte indsats samt et overslag over udgifter.

Anmeldelse til SOK

Søværnets Operative Kommando skal orienteres ved forurening af kysten, så de kan sammenholde oplysningerne med eventuelle andre anmeldelser af samme eller andre forureninger.

Anmodning om assistance fra Beredskabsstyrelsen Nordjylland

Der kan anmodes om assistance fra Beredskabscenter Nordjylland ved større forureninger af kysten. Anmodningen sker enten via SOK eller via den stab, der er nedsat ved større ulykker, jf. afsnit 5.

Assistance fra Naturstyrelsen, Vendsyssel

Naturstyrelsen kontaktes, hvis der er konstateret olieindsmurte havpattedyr eller fugle. Naturstyrelsen sørger for korrekt aflivning af fugle og rensning eller aflivning af pattedyr i henhold til Beredskabsplan for Havpattedyr².

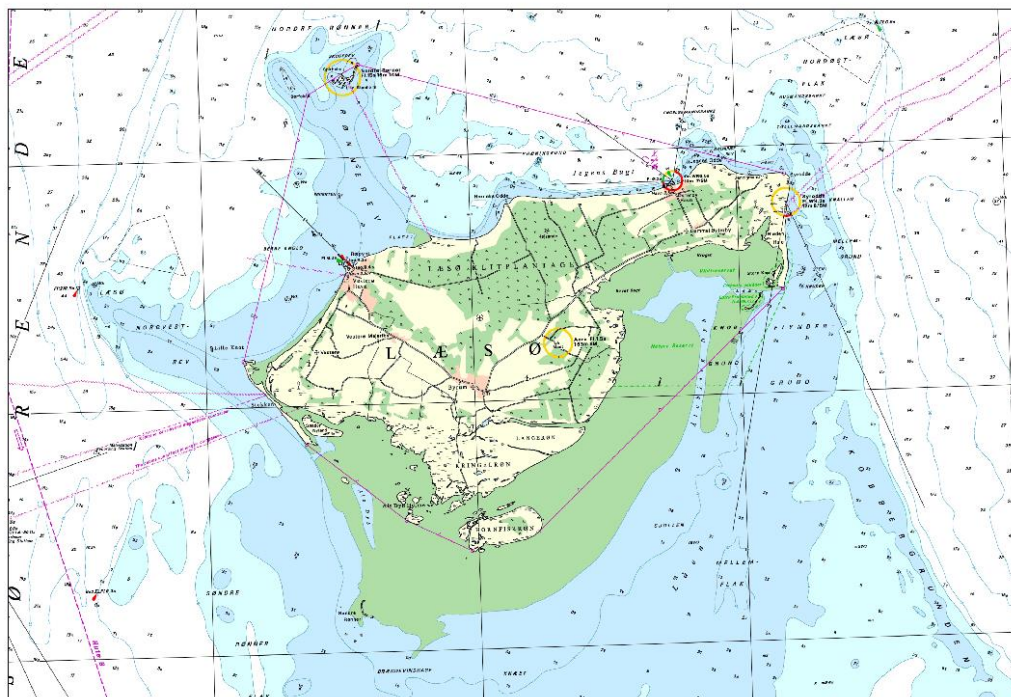
Der tages kontakt til vildtkonsulenten fra Naturstyrelsen, Vendsyssel (tlf. 72 54 39 85, mobil 26 87 54 60), som er beslutningstager ift. indsats. Der kan alternativt tages kontakt til Dyrenes Beskyttelse på tlf. 1812, som efterfølgende kontakter vildtkonsulenten.

Naturstyrelsen indsamler og indberetter oplysninger om dødfundne eller aflivede havpattedyr og kontakter beredskabet i tilfælde af sygdomsudbrud eller massedødsfald, samt fund af sjældne arter. Derudover indsamler Naturstyrelsen efter aftale prøver af strandede dyr.

² Beredskabsplan for havpattedyr, udgivet af Miljøministeriet, Naturstyrelsen februar 2012, J.nr. NST-369-00002

4. Planens geografiske omfang

Beredskabsplanen dækker kysterne i Læsø Kommune, herunder Læsø, Nordre Rønner og alle små-øer i kommunen. Se desuden planens kortbilag.



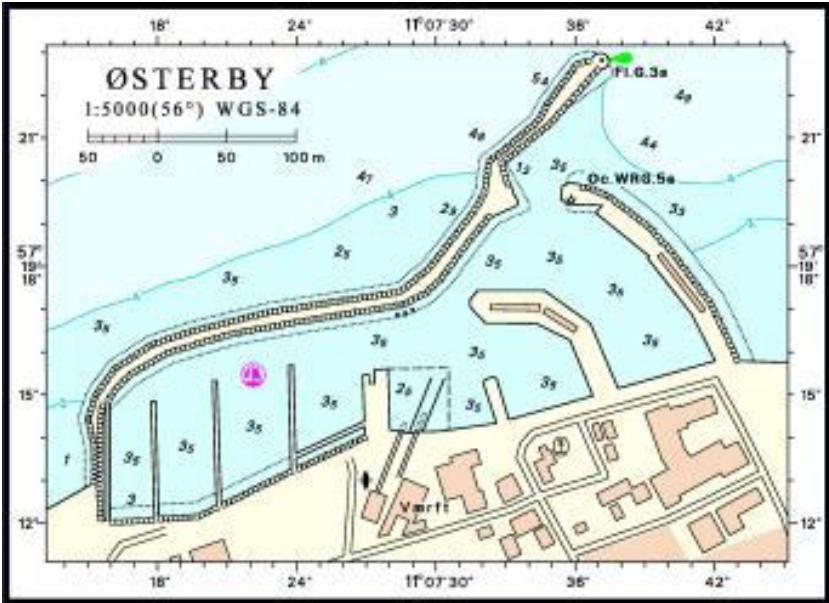
Vesterø Havn



(Kilde: <http://www.danskehavnelds.dk>)



Østerby Havn



(Kilde: <http://www.danskehavnelds.dk>)



5. Vurdering af forureningens omfang

Oprensningsniveau 1 - 3

Når melding om forurening med olie eller lignende indløber, besigtiger den vagthavende indsatsleder forureningens omfang. Behovet for indsats af mandskab og materiel vurderes ud fra områdets sårbarhed. Vagthavende sikrer derefter, at alarmcentralen er orienteret, så de relevante myndigheder bliver underrettet (se afsnit 2).

Ved melding om forurening på hverdage indenfor normal arbejdstid kontakter vagthavende indsatsleder kommunens miljøteam hurtigst muligt efter ankomst til skadestedet eller undervejs dertil. Miljøteamet sørger derefter for at orientere Miljøstyrelsen og DCE – Nationalt Center for Miljø og Energi (Tidligere DMU). Uden for normal arbejdstid kontaktes en medarbejder i miljøteamet via privat mobil. Miljøteamet sørger for at kontakte Miljøstyrelsen og DCE – Nationalt Center for Miljø og Energi.

Oprensningsniveau 1, Kommunen

Mindre forurening med olie eller kemikalier på stranden / i havnen inden for kommunen. Efter melding til miljøteamet iværksætter vagthavende indsatsleder de foranstaltninger, der skønnes nødvendige, idet der primært benyttes kommunens eget mandskab og materiel. Hvis det skønnes nødvendigt, kan assistance rekvireres fra Læsø Kommunes materielgård, og lokale entreprenører kan benyttes. Vagthavende indsatsleder kontakter selv de øvrige relevante myndigheder.

Oprensningsniveau 2, Flere kommuner

Større forurening med olie eller kemikalier eller forureninger, der omfatter flere kommuner. Efter miljøteamet er informeret sørger vagthavende indsatsleder for, at kommunens mandskab og materiel straks indsættes. Samtidig kontaktes den lokale politikreds, der orienterer Miljøstyrelse, SOK m.fl. Inden for normal kontortid kontaktes Miljøstyrelsen straks.

De lokale beredskaber aftaler med nabokommunen hvilken indsats, der yderligere skal iværksættes. Afhængig af forureningens omfang kan indsættes yderligere mandskab og materiel fra nabokommuner og entreprenører, samt evt. Beredskabsstyrelsen Thisted. Skønnes det nødvendigt at søge assistance fra de statslige myndigheder, kontakter indsatslederen den vagthavende i Miljøstyrelsen.

Oprensningsniveau 3, Staten

Alvorlige og mere omfattende forureninger med olie, kemikalier m.m. over større strækninger. Efter melding til miljøteamet indsætter vagthavende indsatsleder straks alt tilgængeligt materiel og mandskab fra kommunen og de lokale entreprenører. Vagthavende indsatsleder i kommunen rekvirerer via den lokale politikreds supplerende assistance.

Politiet sørger for at kontakte Miljøstyrelse / miljøcenteret, SOK og Naturstyrelsen.

Vagthavende indsatsleder drøfter koordineringen af indsatsen med Miljøstyrelsen. Miljøstyrelsen indsætter efter behov hjælp fra de tilgrænsende kommuner, samt de statslige myndigheders mandskab og materiel. Strækker forureningen sig over flere kommuner, fordeles personel og materiel ud fra en samlet prioritering af behovet for akut indsats.

6. Almindelige retningslinjer for aktionen

Indsatslederens placering

Ved større forureninger oprettes et KST (kommandostade) med kommunikationsmidler. Til betjening af KST placeres en medarbejdere med uddannelse i radio/telefonpasning/GIS.

Indsatslederen kan opholde sig på KST eller i indsatsområdet. Indsatslederen har direkte kontakt til KST.

Ved større uheld oprettes et KSN (kommandostation / stab) i et egnet lokale.

I KSN samles repræsentanter for beredskabet, miljøteamet, politi og eventuelt SOK, Naturstyrelsen, og evt. nabokommuner.

Billeddokumentation

Der tages fotos af forureningen på stranden og forureningens udbredelse konstateres. Brug E-skiltenumre sammen med stedangivelser og kortbilag.

Etablering af flydespærringer

For at forhindre spredning af olien bør der hurtigst muligt udlægges flydespærrer omkring olien.

Flydespærrer kan også bruges til at fastholde olie på en bestemt kyststrækning eller til at lede olie uden om sårbare områder.

Ved risiko for forurening af havne kan disse blokeres ved indsejlingen med flydespærringer for at mindske forureningen mest muligt.

Halmballer og sandsække kan ligeledes bruges til at beskytte sårbare områder eller fastholde olien.

Adgangsveje / Tilkørselsveje

Tilkørselsveje er markeret på kortbilag 4. Hvis der er spærringer som bomme eller store sten m.v. er dette angivet på kortbilaget.

Stranden er ikke tilgængelig overalt, men der kan nogle steder køres fra en tilkørselsvej til et givent sted langs med stranden. Stranden er dog visse steder så smal, at der skal køres i vandkanten.

Indsats

Brug af enhver form for kemiske dispergeringsmidler skal godkendes af Miljøstyrelsen i hvert enkelt tilfælde.

Aflivning af fugle og dyr

Jf. afsnit 3 kontaktes Naturstyrelsen, hvis der er konstateret olieindsmurte havpattedyr eller fugle.

Naturstyrelsen sørger for korrekt aflivning af fugle og rensning eller aflivning af pattedyr i henhold til Beredskabsplan for Havpattedyr.

Bortskaffelse af olieaffald

Beredskabsledelsen afgør i samråd med affaldsmyndigheden i hvert enkelt tilfælde, hvordan det opsamlede olieaffald m.v. bortskaffes. Bortskaffelsesmetoden er afhængig af forureningens omfang, art og konsistens.

Det forurenede materiale skal så vidt muligt sorteres, se detaljer i afsnit 8.

Prøvetagning

For retningslinjer til prøvetagning af olieprøver, se afsnit 7 og Bilag 4. Kontakt evt. SOK eller Nationalt Center for Miljø og Energi / Aarhus Universitet.

Ilanddrevne tromler, beholdere og lignende

Bortskaffelse af ilanddrevne tromler, kasser, beholdere og lignende, som kan være akut farlige, fjernes først efter samråd med politiet.

Rengøring af udstyr

Olieindsmurte presenninger, overtræksdragter, gummistøvler, vaders etc. indsamles og skal køres til destruktion.

Rengøring af maskiner og udstyr skal tilrettelægges på en sådan måde, at forureningen ikke spredes til omgivelserne. Håndværktøj og mindre maskiner kan transporteres til vaskepladser med olieudskillere.

Kørende materiel, der ikke borttransporteres på blokvogn eller lignende, skal rengøres på stedet med for eksempel højtryksrenseanlæg. Blandingen af olie/vand/reensemiddel skal opsamles og køres til godkendt destruktion.

Indsatsledelsen har ansvaret for, at der oprettes de nødvendige renspladser.

7. Prøvetagning og log

Indsamling af prøver fra forureningen

Omhyggelig prøvetagning er meget vigtig for senere at kunne anvende olieprøver i forbindelse med en eventuel bevisførelse og eventuelle retssager mod forureneren.

Olieprøveudstyr med 12 prøveflasker er placeret i indsatslederbil. Der findes yderligere et sæt med 12 prøveflasker hos Falck i Byrum.

Beredskabet og miljømyndigheden skal løbende foretages optegnelser (log) om hændelsesforløbet, samt dokumentation af forureningens omfang og af de afholdte udgifter.

Der udtages to prøver af den indkomne olie. Prøverne udtages i hver ende af forureningen for at kunne påvise, at der er tale om én forurener. Hvis der er tale om en stor/langstrakt forurening skal der udtages flere prøver. Se i Bilag 4, hvordan prøverne udtages.

Derefter udfyldes oplysningsskemaet i Bilag 5. Skemaet og olieprøver afleveres til kommunens miljømedarbejder, som sender prøverne til analyse.

Oprensningsniveau 1 (Kommunen)

Miljømedarbejderen indsamler prøver fra forureningen, sender prøver til analyse hos DCE – Nationalt Center for Miljø og Energi og foretager løbende optegnelser om hændelsesforløb.

Der skal samles dokumentation for forureningens omfang (mængde og udbredelse) samt de afholdte udgifter i forbindelse med strandrensningen. Disse funktioner varetages ved opretningsniveau 1 af kommunens miljømedarbejder med mindre anden aftale indgås.

Opretningsniveau 2 og 3 (kommuner og stat)

Staten koordinerer (sammen med kommunerne, Beredskabscenter og SOK) indsamling af prøver fra forurening af kysten, sender prøver til analyse og foretager løbende optegnelser om hændelsesforløbet.

SOK sørger for indsamling af prøver på åbent hav.

Der skal samles dokumentation for forureningens omfang og afholdte udgifter. Disse funktioner varetages ved opretningsniveau 2 af kommunerne og ved opretningsniveau 3 af staten.

Olieprøver skal sendes til analyse hos DCE – Nationalt Center for Miljø og Energi.

8. Bortskaffelse af affald

Beredskabsledelsen og miljømyndigheden afgør i hvert tilfælde, hvordan det opsamlede affald bedst kan bortskaffes. Der skal så vidt muligt foretages en sortering af det indsamlede materiale i nedenstående typer, jævnfør Miljøstyrelsens vejledning om strandrensning februar 2008:

1. Ren olie: Olie der ikke i særlig omfang er forurenet med havvand eller strandmateriale.
2. Vandholdig olie, emulsion af olie og vand, Vand-i-olie emulsioner og olieblandet is /sne.
3. Olie i fast form: Tjæreagtige klumper, asfaltklumper.
4. Olieholdigt, fast materiale: tang, planterester, opsugningsmidler. drivtømmer, tønder, dåser, plastrester m.m.
5. Olieholdigt, fast materiale: Døde fugle, havpattedyr og fisk.
6. Olieholdigt, fast materiale: Sand, jord og sten.

Deponering sker til genbrugspladsen Kokvad, som er vist på kortbilag 4.

Direkte bortskaffelse

Så vidt det er muligt, bortskaffes affaldet ved direkte bortkørsel til modtageanlæg.

Mindre mængder (< 200 kg) kan bortskaffes til Læsø Kommunes genbrugsstation i Kokvad, Byrum. For større mængder af affald tages kontakt til miljømedarbejderen i kommunen.

Type 5, døde fugle og havpattedyr, håndteres af Naturstyrelsen i henhold til Beredskabsplan for Havpattedyr, jf. også afsnit 3. Naturstyrelsen håndterer bortskaffelsen af strandede dyr på Naturstyrelsens arealer samt de mest besøgte strande i højsæsonen.

Døde sæler efterlades typisk til naturlig omsætning på mindre befærdede arealer. På private grunde skal grundejeren selv bekoste en bortskaffelse, hvis det ønskes. Naturstyrelsen har ikke pligt til at bortskaffe døde dyr, men fjerner oftest aflivede havpattedyr hvis muligt.

Alle døde havpattedyr indberettes til vildtkonsulenten fra Naturstyrelsen.

Midlertidige små depoter

Hvis forureningen er af et sådant omfang, at det ikke er muligt at bortkøre affaldet, kan der etableres midlertidige deponeringssteder. Midlertidige gravede depoter bør kun etableres, hvis det er strengt nødvendigt.

Midlertidige depoter af f.eks. tætte containere kan dog etableres efter behov nær det forurenede område. Det kan desuden være nødvendigt at etablere små lokale depoter ved opsamlingsstederne i nærheden af kysten. Små depoter kan etableres på f.eks. lokale parkeringspladser tæt på opsamlingsstederne. De små lokale depoter kan for eksempel bestå af tætte containere, hvor olie og olieaffald samles til videre transport.

Depoterne skal placeres under hensyntagen til både recipient- og vandindvindingsmæssige interesser, tilkørselsforhold, samt miljø- og sikkerhedsmæssige forhold som lugtgener og risiko for brandfare. Små lokale depoter skal ikke miljøgodkendes. Containere skal benyttes frem for gravede depoter. Ved midlertidig deponering foretages også en sortering af det forurenede materiale.

Midlertidige depoter overvåges løbende og skal afvikles hurtigst muligt for at undgå udsivning fra dem til grundvand og naturområder.

Større midlertidige oplagringssteder

Ved meget store forureninger, hvor store mængder olie samles til midlertidig deponering, kan der etableres større depoter på den eksisterende losseplads. Større midlertidige depoter skal miljøgodkendes af kommunens miljømedarbejder.

Indretning af depoter

Midlertidige depoter bør så vidt muligt bestå af helt tætte containere (eller containere foret med membran, fugeskum e.l.). Anvendes der eksempelvis et gravet depot i stedet for containere til depot, skal depotet være forsynet med mindst en plastikmembran. Flere mindre depoter kan være en fordel frem for et stort. Det gør det nemmere at foretage en sortering af det forurenede materiale.

Alternativ placering af olieaffald kan f.eks. være i gylletanke, industrianlæg eller lignende. Både små og store midlertidige depoter skal afvikles hurtigst muligt.

9. Arbejds miljø

Ved aktivering af beredskabet skal indsatslederen efter samråd med arbejdstilsynet sikre, at det involverede mandskab arbejder under arbejdsmiljømæssige forsvarlige forhold. Det skal sikres at der tages de nødvendige forholdsregler i forhold til oliens giftighed. Det skal ligeledes sikres, at der forefindes en hensigtsmæssig beklædning til rådighed, samt at mandskabet har mulighed for et efterfølgende bad.

For oplysninger om stoffers giftighed se evt. www.brs.dk eller kontakt Kemisk Beredskab hos Beredskabsstyrelsen, se telefonlisten i Bilag 2.

10. Pressekontakt

Beredskabschefen / indsatslederen er ansvarlig for kontakt til pressen ved mindre uheld og for at holde pressen orienteret i nødvendigt omfang.

Det er nødvendigt med et åbent og konstruktivt samarbejde med pressen.

Indsatslederen skal være opmærksom på, at pressen kan bruges konstruktivt til at formidle vigtige forholdsregler eller andre budskaber, som skal ud til et større antal mennesker. Budskabet kan f.eks. være at holde uvedkommende væk fra forurenede områder eller at omdirigere trafikken fra veje, der er spærret på grund af oprydning.

Hvis det skønnes hensigtsmæssigt kan pressekontakten overdrages til krisestyringsstaben.

Ved større uheld skal miljømedarbejderen orientere krisestyringsstaben.

Kommunens hjemmeside kan ligeledes bruges til at informere om uheldet. Specielt ved store og langvarige uheld kan det være en fordel at informere både til borgere og presse via en hjemmeside.

Ved forureninger på oprensingsniveau 3 overtager staten og politiet en stor del af pressekontakten. I sådanne tilfælde bør det være staben (KSN) der udtaler sig om de strategiske beslutninger.

11. Fordeling af udgifter og refusion af udgifter

Udgifterne til beredskab, bekæmpelse og strandrensning fordeles i henhold til bekendtgørelse 1630 af 13. december 2006 (strandrensningsbekendtgørelsen) om refusion af udgifter til beredskab, bekæmpelse og saneringsforanstaltninger samt affaldsbortskaffelse vedrørende olie- og kemikaliefurening, se Bilag 8.

Udgifterne til opretholdelse af beredskabet betales af parterne hver især.

Kommunen kan pålægge havnene at sørge for at der er nødvendigt udstyr til rådighed. Udgifter (udlæg) til oprensning af strande m.m. afholdes i første omgang af kommunen, men refunderes efterfølgende af staten hvis Miljøstyrelsen har godkendt indsatsen, eller af forureneren, hvis denne er kendt. Det forudsætter at oprydningen først er blevet anmeldt til Miljøstyrelsen (se afsnit 3).

For at opnå fuld refusion fra Staten, har beredskabet, Natur & Vej og miljømyndigheden ansvar for:

- at registrere de iværksatte foranstaltninger i kronologisk rækkefølge (minutrapport),
- at udarbejde timesedler for personel og materiel
- at sikre sig dokumentation for øvrige udgifter

En eventuel udgiftsfordeling i forbindelse med gennemførelse af større saneringsopgaver aftales konkret i hver enkelt sag mellem de berørte kommuner og staten.

Såfremt skadevolder findes, kan økonomisk regres rettes overfor denne. Miljøstyrelsen tager stilling hertil i hver enkelt sag³.

12. Øvelser og uddannelse

Til kontrol af beredskabets funktion bør der afholdes regelmæssige øvelser, hvor såvel det kommunale beredskab som det regionale beredskab deltager. Øvelsen tilrettelægges eventuelt i samarbejde med nabokommuner og SOK.

Det anbefales at beredskabschefer og andet personale deltager i Beredskabsstyrelsens kurser om Havberedskab og Stabsmanagement / Tværfaglig ledelse.

13. Revision af planen

Beredskabsplanen ajourføres løbende. De involverede parter holder gensidigt hinanden orienteret om aktuelle ændringer.

Beredskabsplanen tages op til vurdering mindst hvert 5. år, næste gang i 2019.

Telefonlister ajourføres mindst en gang årligt, samt ved større ændringer og ved omorganiseringer. Kommunen skal underrette Miljøstyrelsen og SOK om deres strandrensningsplaner og ændringer i disse.

³ Jf. http://www.mst.dk/Virksomhed_og_myndighed/Havmiljoe/Olie_og_kemikaliefurening/default.htm#Udgifterne

Bilag:

- Bilag 1. Kontaktoplysninger i Læsø Kommune
- Bilag 2. Kontaktoplysninger, eksternt
- Bilag 3. Materieloversigt
- Bilag 4. Procedure for prøvetagning
- Bilag 5. Prøvetagningskema for olieprøver
- Bilag 6. Log for hændelser og aktiviteter
- Bilag 7. Skema til anmeldelse til Miljøstyrelsen
- Bilag 8. Strandrensningsbekendtgørelsen

Kortbilag:

- Kort 1. Fredninger og sårbar natur
- Kort 2. Kysttyper (sand, sten, skrænter m.m.)
- Kort 3. Grundvand / vandindvinding
- Kort 4. Adgangsveje og genbrugsplads med deponeringsmuligheder
- Kort 5. Oversigt Østerby Havn
- Kort 6. Oversigt Vesterø Havn

Bilag 1

Navn	Funktion	Telefonnummer	E-mail
Morten Pihler	Beredskabschef	24 98 35 95	mpi@laesoe.dk
Indsatsleder		96 45 21 10 eller 112	
Alex Rasmussen	Havnefoged Vesterø Havn	96 21 31 56 Mobil 20 33 92 22	ar@laesoe.dk
Kurt Kiil Nielsen	Havnefoged Østerby Havn	96 21 31 61 Mobil 20 24 80 27	kkn@laesoe.dk
Havneassistent	Østerby Havn	30 54 33 48	
Havneassistent	Vesterø Havn	30 69 81 05	
Stine P. Hansen	Miljømedarbejder ved Læsø Kommune	Tlf. 96 21 30 37 Mobil 31 38 80 58	sph@laesoe.dk
Landpoliti Læsø, v. Per Nielsen	Politiassistent	98 49 14 48 eller 114 Mobil 51 42 10 71	
Tobias Birch Johansen	Borgmester	51 35 72 22	tobiasjohansen@laesoe.dk
Søren Abildtrup	Kommunaldirektør	96 21 30 15 Mobil 30 51 88 64	sa@laesoe.dk
Verner Larsen, Læsø VVS	VVS	21 42 12 09	
Øens VVS	VVS	98 49 91 00	
El-vagt	Forsyning	21 42 12 79	
Nicklas Christiansen, Østerby El-service	El-vagt	61 26 85 03	
Carl Hørby, Læsø Kloak Service	Kloakservice, slamsuger	40 37 90 03	
Læsø Færgen	Lai Mortensen, vedligeholdelseschef, kontaktperson ved færgen	98 49 90 22 Mobil 40 13 40 22	info@laesoe-line.dk
Læge		98 49 15 88	

Bilag 2

Navn	Adresse	Telefonnummer	E-mail
Aarhus Universitet DCE – Nationalt Center for Miljø og Energi	Nationalt Center for Miljø og Energi – Aarhus Universitet Frederiksborgvej 399 4000 Roskilde Afdeling: MITO (ved olieprøver: mærkes "Olieprøver")	Prøv først e-mail, alternativt: Pia Lassen, 87 15 85 81 Charlotte Schiødt, 87 15 87 22 Anne Winding, 87 15 86 15	dmuolie@dmu.dk
Søværnets Operative Kommando (SOK)	Postboks 1483 8220 Brabrand	89 43 30 99 – bed om vagthavende	sok@mil.dk
Maritime Assistance Service (MAS under SOK)	Postboks 1483 8220 Brabrand	89 43 34 10 direkte 89 43 32 11 vagt	martinahl@mil.dk
Beredskabsstyrelsen Nordjylland	Simons Bakke 25 7700 Thisted	96 17 72 00	brsnj@brs.dk
Kemisk Beredskab hos Beredskabsstyrelsen	Datavej 16 3460 Birkerød	45 90 60 00 (omstilling)	kemi@brs.dk
Bente Sørensen, Miljøstyrelsen (ifm. refusion af udgifter, jf. afsnit 3)	Strandgade 29 1401 København K	72 54 44 46 (mandag-fredag Kl. 9- 16)	Udenfor kontortid skal forureningen anmeldes på e- mail til bs@mst.dk
Miljøstyrelsen	Strandgade 29 1401 København K	72 54 40 00	mst@mst.dk
Naturstyrelsen Vendsyssel	Sct. Laurentii Vej 148 9990 Skagen	72 54 30 00	vsy@nst.dk
Vildtkonsulenten, Naturstyrels Vendsyssel ang. nødstedte dyr og døde dyr	Sct. Laurentii Vej 148 9990 Skagen	72 54 39 85 Mobil: 26 87 54 60	msh@nst.dk
Dyrenes Beskyttelse	Alhambravej 15 1826 Frederiksberg C	Akut: 1812 33 28 70 00	db@dyrenesbeskyttelse.dk
Rekvirering af glas til olieprøver: Brian Aggerholm hos MAS (afdeling i SOK)	Postboks 1483 8220 Brabrand		Sok-ob033@mil.dk Eller mas@sok.dk
Nordjyllands Politi	Jyllandsgade 27 9000 Aalborg	112/114 96 30 14 48	njyl@politi.dk
Lægevagt		70 15 03 00	

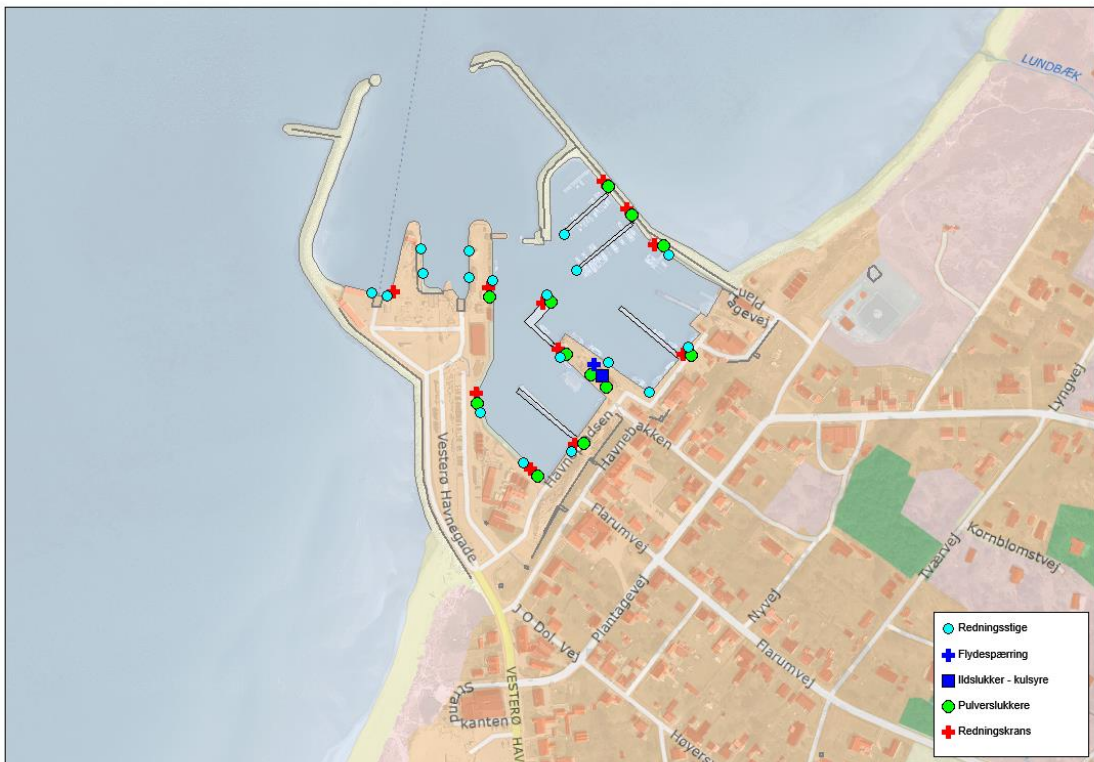
Bilag 3

Type	Antal	Placering	
Østerby Havn			
Olieabsorb. Flydespærre 36 m	2	Østerby Havn	
Gummibåd/redningsbåd			
Sandsække			
6 kg CO ₂	1	Østerby Havn, Bødehuset, 1. sal	
6 kg pulverlukker	10	Østerby Havn, fordelt på havneområdet, se kort	
Redningskranse	5	Østerby Havn, fordelt på havneområdet, se kort	
Førstehjælpkasse	1	Østerby Havn, havnefogedens kontor	
Vesterø Havn			
Olieabsorb. Flydespærre 45m	1	Vesterø Havn	
Læsepumpe (lille)	1	Vesterø Havn, Bødehuset (sydvestlige hjørne)	
Gummibåd/redningsbåd			
Sandsække			
6 kg CO ₂	1	Vesterø Havn, Bødehuset, 1. sal	
6 kg pulverlukker	7	Vesterø Havn, fordelt på havneområdet, se kort	
Redningskranse	7	Vesterø Havn, fordelt på havneområdet, se kort	
Førstehjælpkasse	2	Vesterø Havn, havnefogedens kontor og Vesterø Havns værksted	
Hjertestarter	1	Vesterø Havn, Bødehuset	

Betegnelse	Int. Nr.	Udstyr	TOTAL VÆGT	Bemærkninger
Beredskabet				
Olieabsorberende midler til vand og til land				
Baljer og kar til opsamling				
Plast til afdækning				



Placering af pulverslukkere og redningskranse Østerby Havn



Placering af pulverslukkere og redningskranse Vesterø Havn

Bilag 4

Oliefurening på strande.

Udtagelse og forsendelse af olieprøver.

Prøveudtagning foretages i henhold til:

Vejledningen for strandrensning, juli 2007, afsnit 10

Prøveudtagning:

Prøverne udtages i rene glas. Disse findes i indsatslederbilen og kan løbende rekvireres hos Brian Aggerholm fra Maritime Assistance Service (MAS).

- Der udtages olieprøver fra de geografiske hjørner af forureningen. Hvis der er tale om en stor forurening udtages yderligere olieprøver fra forskellige områder i forureningen, således at det kan fastslås om forureningen stammer fra en og samme kilde.

- Forefindes der både oliefilm og olieklumper, skal der udtages prøver af begge dele. Prøverne beskrives hver for sig.

- Er forureningen spredt over flere områder, udtages olieprøver fra samtlige områder. Dette for at konstatere om forureningen stammer fra samme kilde.

- Driver forureningen ind over flere dage, skal der indsamles olieprøver hver dag. Dette for at konstatere om forureningen stammer fra samme kilde.

Indsamling af olieprøver fra fugle og dyr indsmurt i olie.

For at sikre korrekt procedure i disse tilfælde, kontaktes vagthavende officer hos MAS (Maritime Assistance Service), telefon 89 43 30 99 bed om vagthavende officer hos MAS.

Mærkning af olieprøver:

Udfyld 3 mærkater. (findes i indsatslederbilen). Prøverne mærkes med dato, måned, år, prøve-nr. og lokalitet. F.eks. 29/10/08 = den 29. oktober 2008, prøve nr. 1 sted: Danzigmann strand. Prøve nr. 2 Jegens strand. Samtidigt udfyldes oplysningsskemaet for olieprøver.

Husk at signere mærkater og oplysningskema.

Prøveglasset forsynes med en mærkat, hvorefter det kommes ned i en plastpose. For at sikre at prøven ikke ændres/manipuleres, plomberes plastposen ved at sætte den anden mærkat over lukningen af plastposen. Dette sikrer at plastposen ikke kan åbnes uden det kan ses.

Prøveglasset lægges i forsendelsesrøret (altid 2 glas i røret). Forsendelsesrøret forsegles med armeret tape i længderetningen, hele vejen rundt. Samlingen skal være i den ene ende, således at den ene label der repræsenterer den ene af olieprøverne i forsendelsesrøret kan placeres over denne samling. Dette for at sikre at emballagen ikke kan åbnes uden at det ses.

Mærkaten fra den anden olieprøve sættes på forsendelsesrøret, der nu er klar til forsendelse.

Forsendelse af olieprøver skal ske til:

Nationalt Center for Miljø og Energi

Frederiksborgvej 399

4000 Roskilde

Mrk. Olieprøver

Bilag 5

Prøvetagningskema			
Identifikations-nr. (som anført på flaske)			
Prøveudtager	Navn:	Tlf.:	
		Mail:	
	Evt. om bord på skibet:		
1. Prøvetagning. Tid/Init.	Dato:	Klokken:	Prøvetagers initialer:
2. Sted for prøvetagning	Til SØS (Længde/Bredde, Pejling/afstand):		
	På LAND (Reference til kort, Stednavn):		
	Fra TANK (nr. på tank og i hvilken højde prøven er taget i):		
	Fra LAST (rum, SB eller BB side, for eller agter):		
3. Vejrforhold	<u>Vind</u>	Retning:	Hastighed:
	<u>Strøm</u>	Retning:	Hastighed:
	<u>Temperatur</u>	Luft:	Vand:
	Sigtbarhed (sol, overskyet, god sigt, dårlig sigt):		
4. Prøvetagningsmetode			
5. Prøvemateriale	Konsistens (tykt-/tyndtflydende, olieklumper, blandet med vand/sand/tang eller andet):		
	Farve (lys, mørk, fluorescerende m.v.):		
	Lugt:		
6. Forureningen	Udbredelse (længde, bredde, tykkelse m.v.):		
	Optræden (i bælte, i flager, i klumper (størrelse), i klatter m.v.):		
	Evt. andre observationer:		
UNDERSKRIFT:	_____		

Bilag 7

ANMELDELSE AF KYSTFORURENING		
Til: Miljøstyrelsen Strandgade 29, 1401 København K		Fra: Læsø Kommune Doktorvejen 2, Byrum, 9940 Læsø
Tlf.: 72 54 40 00 E-mail: mst@mst.dk		Tlf.: 96 21 30 00 E-mail: kommunen@laesoe.dk
<u>Orientering:</u>	Dags Dato:	Dato for forureningshændelse:
Anmelder/Kontakt	Tlf.:	Navn:
	Mobil:	E-mail:
Forureningssted		
Forureningens art		
Forureningens karakter		
Forureningens omfang		
Foranstaltninger (iværksatte/påtænkte)		
Omkostninger (samlet overslag)		
Øvrige bemærkninger		

Bilag 8

Strandrensningsbekendtgørelsen – BEK. nr. 1630 af 13/12/2006 (Bekendtgørelse om refusion af udgifter til beredskab, bekæmpelses- og saneringsforanstaltninger, samt affaldsbortskaffelse vedrørende olie- og kemikaliefurening) <https://www.retsinformation.dk/Forms/R0710.aspx?id=12960>

I medfør af § 35 a, § 36, stk. 2, og § 48, stk. 1 og 2, i lov om beskyttelse af havmiljøet, jf. lovbekendtgørelse nr. 925 af 28. september 2005, som ændret ved § 1 i lov nr. 564 af 24. juni 2005 og § 2 i lov nr. 1571 af 20. december 2006 og efter forhandling med de statslige havnemyndigheder, KL og havneorganisationerne, fastsættes:

§ 1. Udgifter til anskaffelse og vedligeholdelse af materiel til det kommunale beredskab afholdes af kommunalbestyrelsen, og udgifter til det statslige beredskab afholdes af staten.

Stk. 2. Kommunalbestyrelsen kan bestemme, at udgifter til anskaffelse og vedligeholdelse af materiel til bekæmpelse af forurening i havne afholdes af havnebestyrelsen.

§ 2. Udgifter til bekæmpelse af olie- og kemikaliefurening af havet og de kystnære dele af søterritoriet afholdes af staten.

§ 3. Ved forureninger af kyststrækninger i en kommune afholdes udgifterne til saneringsforanstaltninger af kommunalbestyrelsen. Ved forurening af havne afholdes udgifterne til forureningsbekæmpelsen af havnebestyrelsen.

Stk. 2. Ved forureninger af kyststrækninger i to eller flere kommuner afholdes udgifterne til saneringsforanstaltninger i fællesskab af de berørte kommunalbestyrelser.

Stk. 3. Kommunen afholder udgifter til bortskaffelse af affaldet.

§ 4. Miljøstyrelsen refunderer kommunalbestyrelsens dokumenterede udgifter efter § 3, såfremt betingelserne i § 4, stk. 2 og 3, er opfyldt.

Stk. 2. Enhver saneringsforanstaltning, der medfører udgifter til statslig refusion efter denne bekendtgørelse, skal anmeldes til Miljøstyrelsen, før den påbegyndes. Anmeldelsens indhold og proceduren for anmeldelse skal udarbejdes i overensstemmelse med kravene i bilag 1.

Stk. 3. Begæring om refusion af udgifter efter § 3 sendes til Miljøstyrelsen og skal være påtegnet af den kommunale revision samt indeholde de oplysninger, der fremgår af bilag 2.

§ 5. Miljøstyrelsens afgørelser kan ikke indbringes for anden administrativ myndighed.

§ 6. Bekendtgørelsen træder i kraft den 1. januar 2007.

Stk. 2. Bekendtgørelse nr. 607 af 19. juli 1999 om refusion af udgifter til beredskab, bekæmpelses- og saneringsforanstaltninger, samt affaldsbortskaffelse vedrørende olie- og kemikaliefurening (Strandrensningsbekendtgørelsen) ophæves.

Miljøministeriet, den 13. december 2006

Connie Hedegaard

/Karsten Skov

Bilag 1

Anmeldelsen i henhold til § 4, stk. 2, skal indeholde følgende:

Før iværksættelse af enhver foranstaltning i henhold til § 3 skal kommunen foretage en anmeldelse af forureningen til Miljøstyrelsen.

Anmeldelsen skal som minimum indeholde oplysninger om, hvor forureningen har fundet sted, anmeldelsestidspunkt samt angivelse af navn og telefonnummer på den kommune, der anmelder forureningen.

Anmeldelsen skal snarest muligt følges op med en skriftlig anmeldelse som f.eks. fax, brev eller e-mail, der skal indeholde en mere detaljeret beskrivelse af forureningens karakter og omfang, kommunens påtænkte/iværksatte foranstaltninger samt et overslag over de samlede udgifter til saneringsforanstaltningerne.

Inden for Miljøstyrelsens almindelige kontortid (man.-fre. kl. 9-16), skal anmeldelse ske ved telefonisk henvendelse, efterfulgt af en skriftlig anmeldelse.

Uden for styrelsens normale kontortid skal anmeldelse ske skriftligt.

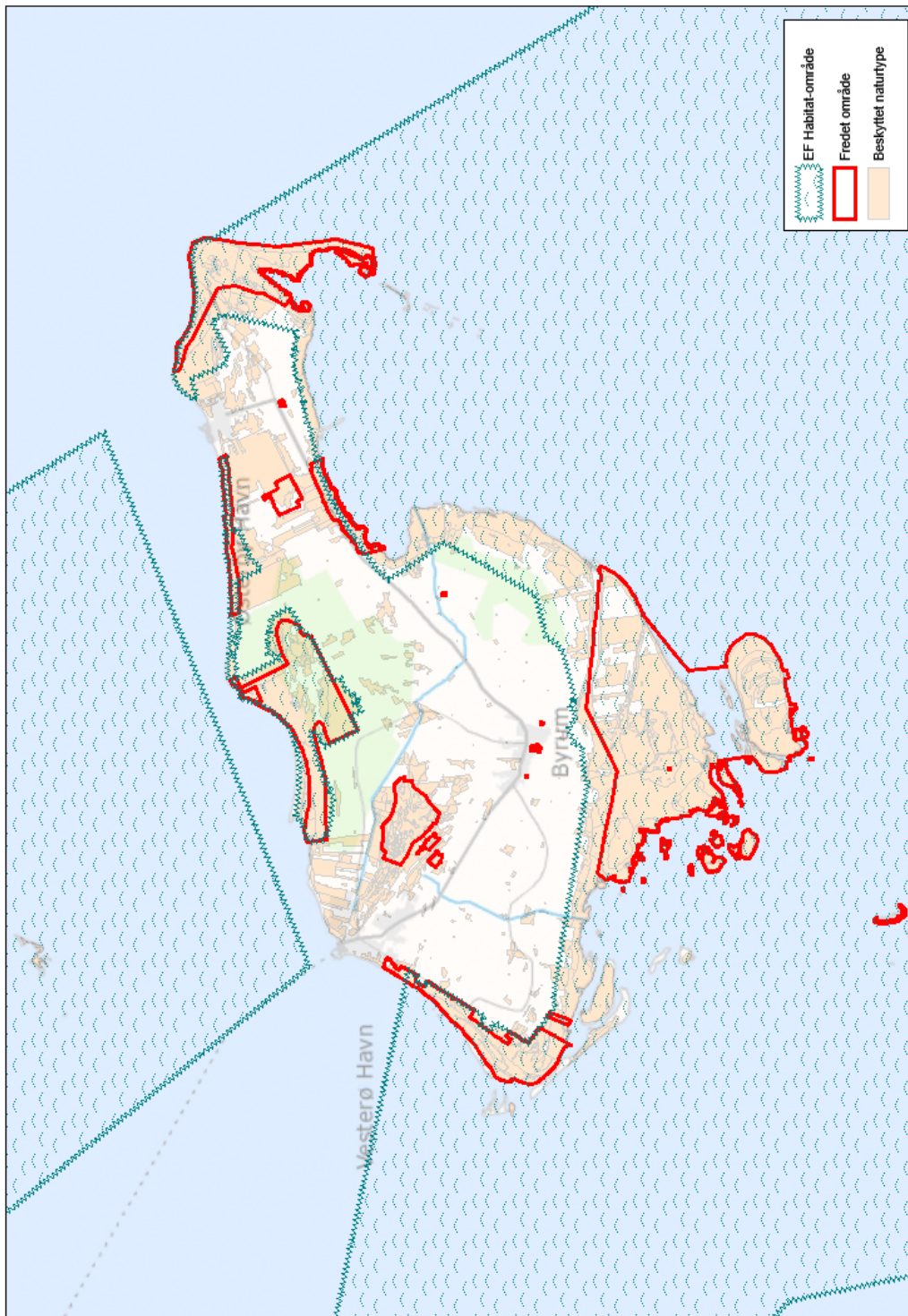
Bilag 2

Oplysninger, der skal indeholdes i kommunens refusionsbegæring i forbindelse med saneringsforanstaltninger ved olie- og kemikaliefureninger

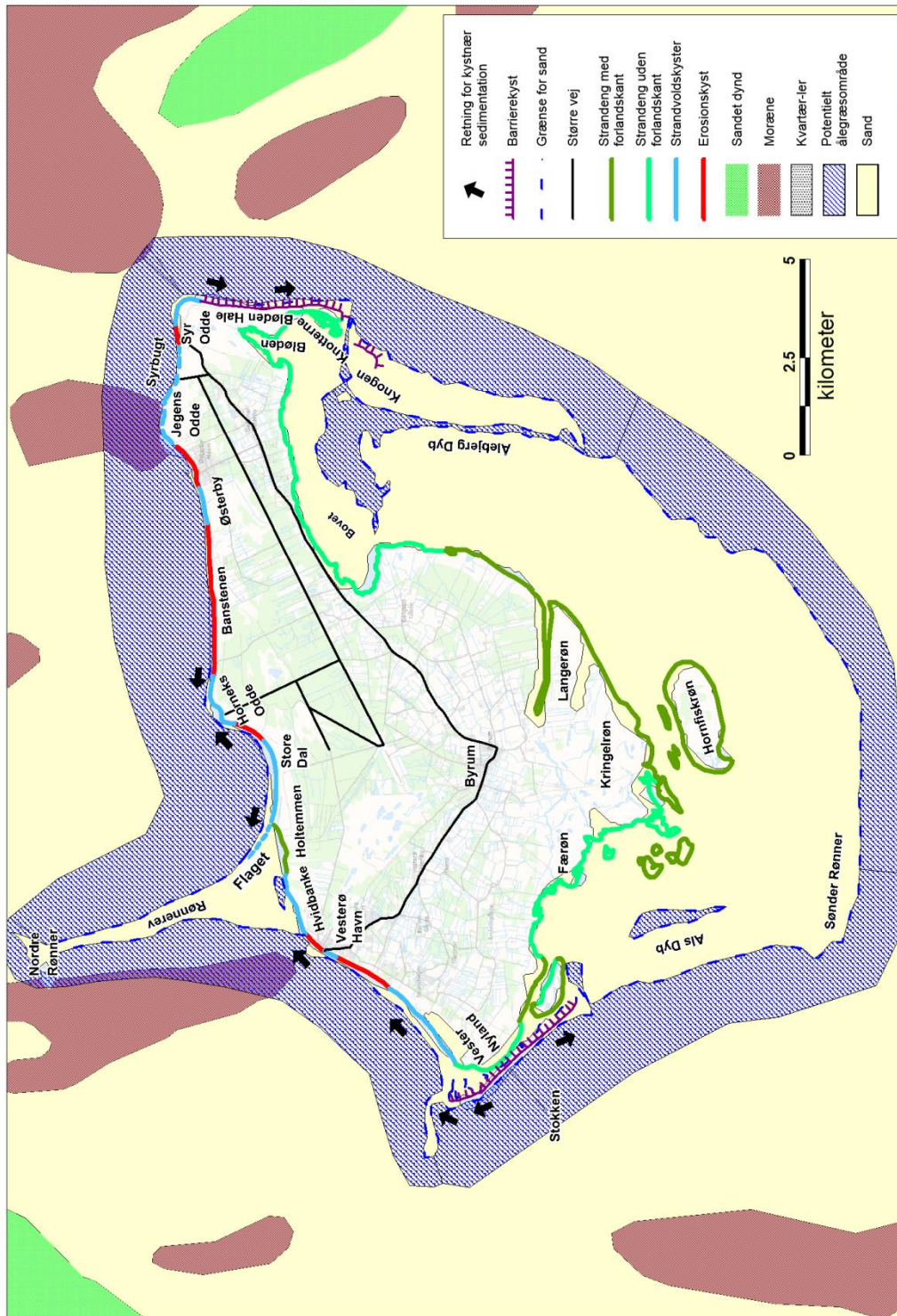
- Kommunens navn og adresse
- Kommunens kontooplysninger
- Rapport opført i kronologisk rækkefølge over de iværksatte foranstaltninger (minutrapport)
- Kopi af timesedler med angivelse af timepris for alt personel og materiel som har været indsat til forureningsbekæmpelsen.
- Kopi af bilag vedrørende øvrige relevante udgifter, som ønskes refunderet.

Kort 1

Fredninger og sårbar natur

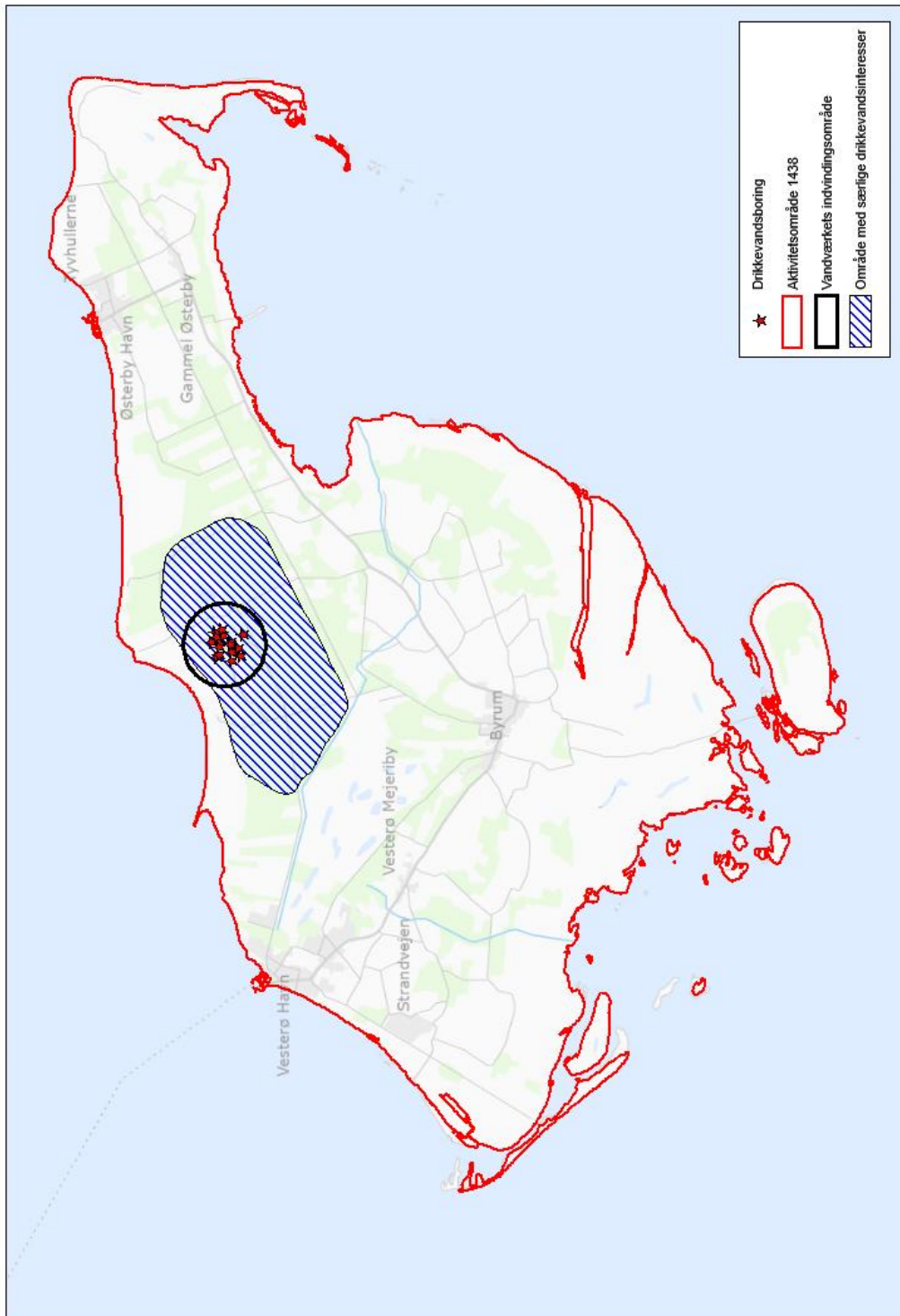


Kort 2 Kysttyper



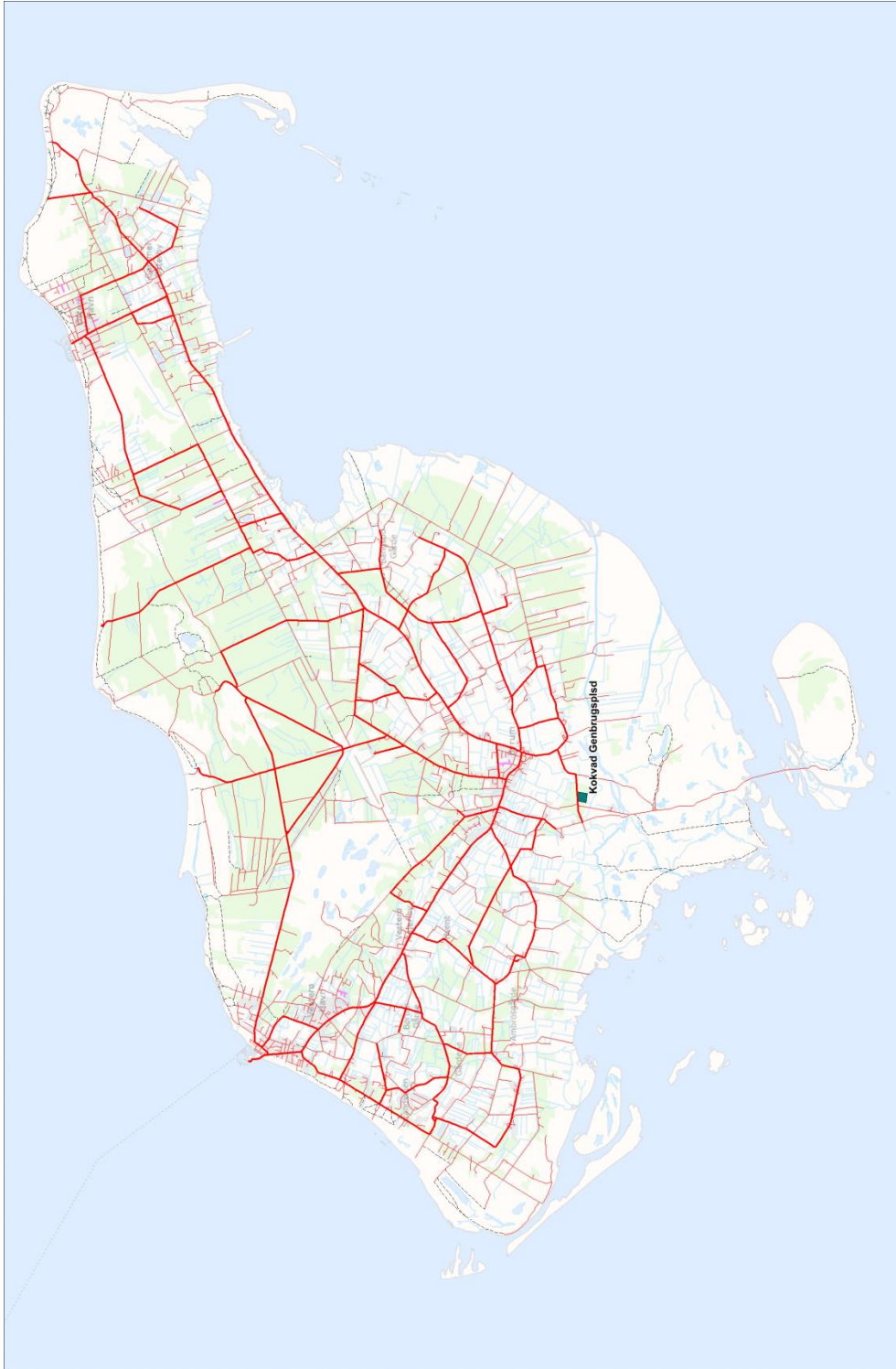
Kort 3

Grundvand/vandindvinding



Kort 4

Adgangsveje og genbrugspladsen Kokvad



Kort 5

Oversigt Østerby Havn



Kort 6

Oversigt Vesterø Havn

