



Miljøministeriet
Naturstyrelsen

Natura 2000-plan 2010-2015

Strandenge på Læsø og havet syd herfor

Natura 2000-område nr. 9
Habitatområde H9
Fuglebeskyttelsesområde F10

Kolofon

Titel:

Natura 2000-plan 2010-2015. Strandenge på Læsø og havet syd herfor

Natura 2000-område nr. 9

Habitatområde H9

Fuglebeskyttelsesområde F10

Emneord:

Habitatdirektivet, Miljømålsloven, målsætninger, indsatsprogram, Natura 2000-planer, Læsø

Udgiver:

Miljøministeriet, Naturstyrelsen

Ansvarlig institution:

Naturstyrelsen

Niels Bohrs Vej 30

9220 Aalborg Ø

www.naturstyrelsen.dk

Copyright:

Naturstyrelsen, Miljøministeriet

Sprog:

Dansk

År:

2011

ISBE nr.

978-87-7091-068-2

ISBN nr.

978-87-7091-069-9

Dato:

1. december 2011

Forsidefoto: Overdrev på Hornfiskrøn

Fotograf: Bjarke Huus Jensen

Resume:

Natura 2000-plan for Strandenge på Læsø og havet syd herfor (nr. 9). Natura 2000-planen skal sikre gunstig bevaringsstatus for områdets udpegede arter og naturtyper. Området og truslerne mod de udpegede naturtyper og arter beskrives, og der fastlægges målsætninger og indsatser for naturtyperne og arterne. Der foretages en strategisk miljøvurdering af planen.

Må citeres med kildeangivelse



Indhold

Forord	4
Natura 2000-planlægning	5
<i>Natura 2000-planen er bindende for myndighederne</i>	6
Områdebeskrivelse	7
Trusler mod områdets naturværdier	11
Igangværende pleje og genopretning	14
Tilstand og bevaringsstatus/prognose	14
<i>Vurdering af tilstand</i>	14
<i>Vurdering af bevaringsstatus/prognose</i>	17
Målsætning	20
<i>Overordnet målsætning for Natura 2000-området</i>	21
<i>Konkrete målsætninger for naturtyper og arter</i>	22
<i>Modstridende interesser</i>	24
Indsatsprogram	25
<i>Generelle retningslinjer</i>	25
<i>Konkrete retningslinjer</i>	27
<i>Forslag til mulige virkemidler</i>	27
Sammenhæng og synergi med vandplan	28
Strategisk miljøvurdering	28
Bilag 1. Kort over Natura 2000-områdets placering og afgrænsning	29
Bilag 2. Opsummering af Natura 2000-planen og mulige virkemidler	30
Bilag 3. Væsentlige naturforvaltningsmæssige opgaver	31
Bilag 4. Miljørapport for Natura 2000-planen	34
Bilag 5. Fiskeriaktivitet i Natura 2000-området	35



Foto: Claus Bjørn Larsen

Danmarks VIP-natur får egen bodyguard

Hvad har Skagens Gren, Silkeborgskovene og det Sydfynske Øhav til fælles? Eller klokkefrøen, fiskeørnen og gråsælen? De er alle en del af Danmarks særligt værdifulde natur, som vi er forpligtet til at passe godt på. Det samme gælder strandengen, højmosen og boblerevet. Natura 2000-områderne er et netværk af naturområder i EU, der indeholder særligt værdifuld natur set i et europæisk perspektiv. Natura 2000 skal sørge for, at alle 27 EU-lande drager omsorg for egne truede dyr, planter og natur.

Danmark har i alt 246 Natura 2000-områder. Hvert område får nu sin helt egen naturplan, der skal fungere som bodyguard. Det er i alt for mange år gået tilbage for naturens mangfoldighed. Nu skal planerne sørge for, at staten, kommuner og lodsejere drager omsorg for de naturtyper og plante- og dyrearter, der er truede sårbare eller sjældne i EU.

Ny natur på vej

Naturplanerne er den hidtil største naturindsats, der nogensinde er sat i værk i Danmark. Budgettet er ca. 1,8 mia. kroner og vil i stor udstrækning blive finansieret af EU's landdistriktsmidler. Den planlagte indsats dækker ca. 1.600 km², hvoraf de 40 km² er ny natur.

Der er planlagt hundredvis af nye vandhuller, som vil sikre levesteder for padder som klokkefrøen og vandsalamanderen. 200 km² løvskov skal beskyttes mod rydning, og flere hule, gamle og døde træer vil give levesteder for svampe, flagermus og insekter. Fiskeri på havet skal reguleres, så de unikke danske boblerev sikres mod at blive ødelagt af fiskeredskeer, og danske højmoser skal igen have mulighed for at få det bedre. Lige nu er de truet af udtørring og tilgroning. Med naturplanerne skal der ryddes krat og buske og gives bedre og mere naturlige vandforhold.

Tilbagegangen stoppes

Som ny miljøminister er jeg glad for, at vi nu har en plan for at stoppe naturens tilbagegang i Natura 2000-områderne. Der må ikke ske yderligere skade på naturen. Planerne har været for længe undervejs under VK-regeringen. Natura 2000-områderne blev udpeget i årene 1998-2004, og tilbagegangen skulle være standset allerede sidste år.

Danmarks nye SRSF-regering vil føre en mere aktiv og fremsynet naturpolitik. De 246 Natura-områder har nu hver en bodyguard, mens regeringen laver en plan for hele Danmark. Naturplan Danmark skal sætte ambitiøse mål – ikke blot for den natur som findes i Natura 2000-områderne, men for hele den danske natur.

Lad os så komme i gang !

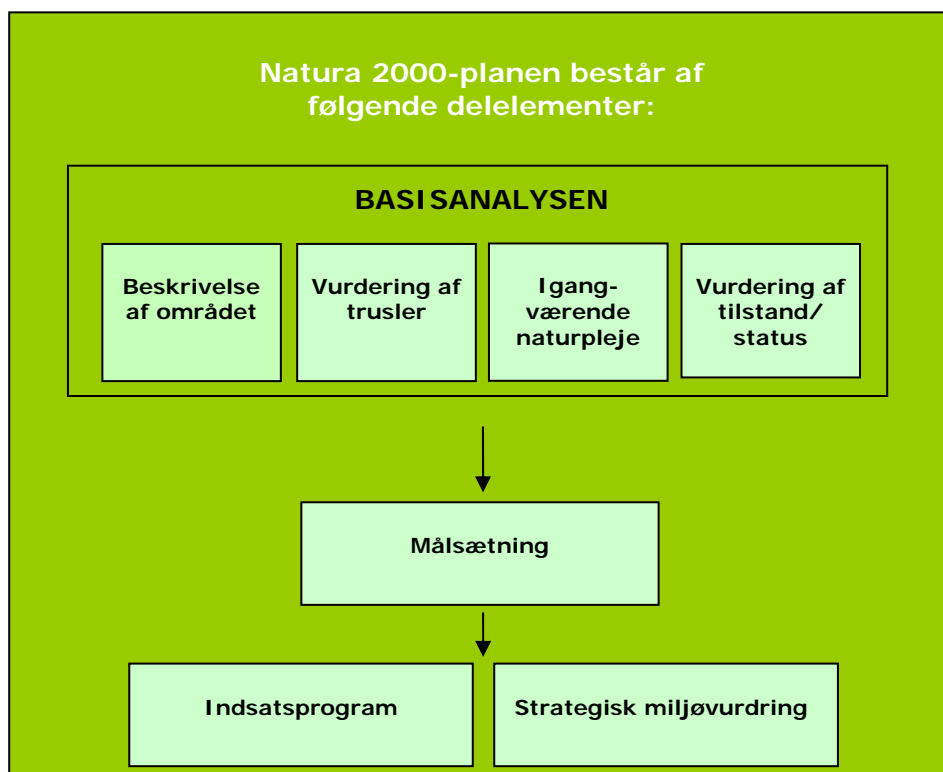
Med venlig hilsen
miljøminister Ida Auken

Natura 2000-planlægning

EU's Natura 2000-direktiver (Fuglebeskyttelses- og Habitatdirektiverne) forpligter Danmark til at gøre den nødvendige indsats for at sikre eller genoprette en række sjældne, truede eller karakteristiske naturtyper og arter. Gennem en målrettet indsats i de udpegede Natura 2000-områder bidrager Danmark til at sikre den europæiske natur og dens mangfoldighed.

Med henblik på at prioritere den nødvendige indsats udarbejder Naturstyrelsen en Natura 2000-plan, der dækker hvert af de udpegede beskyttelsesområder. Natura 2000-planen er en sammenfattende plan, som både indeholder Natura 2000-skovplan for de skovbevoksede fredskovpligtige arealer og Natura 2000-plan for øvrige områder samt arter.

Planen omfatter "udpegningsgrundlaget", dvs. de naturtyper og arter, som området er udpeget for. Natura 2000-planens indhold er vist i figur 1.



Figur 1. Opbygning af en Natura 2000-plan.

Natura 2000-planen er bindende for myndighederne

Natura 2000-planen er bindende, således at alle myndigheder i deres arealdrift, naturforvaltning eller ved udøvelse af deres beføjelser i henhold til lovgivningen i øvrigt skal lægge Natura 2000-planen til grund. Planen er vedtaget i 2011, hvorefter kommunalbestyrelserne og Naturstyrelsen udarbejder bindende handleplaner, som skal sikre gennemførelsen af Natura 2000-planen. Direkte statslig opfølgning i form af bekendtgørelser o.l. sker dog på grundlag af Natura 2000-planen. Offentlige lodsejere kan vælge at gennemføre Natura 2000-planen direkte i deres drifts- og plejeplaner.

Natura 2000-planen tilsidesætter ikke øvrig lovgivning, og den indsats, som iværksættes for at sikre planens gennemførelse, skal have de fornødne tilladelser, dispensationer m.v. på grundlag af konsekvensvurderinger mm. Der er ikke gennemført en konsekvensvurdering i henhold til habitatdirektivets artikel 6.3 af de enkelte planer, idet der ikke i planen er taget konkret stilling forvaltningsindsatsens præcise lokalisering eller valgt forvaltningsmetoder. Der er dog i Natura 2000-planen taget stilling til afvejning mellem modsatrettede naturinteresser i de tilfælde hvor sådanne allerede på nuværende tidspunkt i planlægningen kan forudses, og hvor en sådan afvejning er forbundet med og nødvendig for forvaltningen af området. Evt. konkrete konsekvenser af denne afvejning vil blive afklaret i forbindelse med gennemførelsen af planen og valg af virkemidler.

Natura 2000-planens målsætninger er bindende og skal desuden anvendes ved konsekvensvurdering i forbindelse med myndighedsudøvelse, jf. Miljøministeriets bekendtgørelse nr. 408 af 1. maj 2007 (ændret ved bekendtgørelse nr. 1443 af 11. december 2007 med senere ændringer) om udpegning og administration af internationale naturbeskyttelsesområder samt beskyttelse af visse arter.

Indsatsprogrammets retningslinjer er ligeledes bindende og danner grundlag for områdets handleplan og eventuelle drifts- og plejeplaner.

Natura 2000-planen koordineres med vandplanen for hovedvandopland Nordlige Kattegat, Skagerrak og Vesterhav og bliver ligesom denne revideret hvert 6. år. De dele af Natura 2000-planen, der vedrører skovbevoksede fredskovspligtige arealer, revideres dog kun hvert 12. år.

Områdebeskrivelse

Natura 2000-området har et areal på 102.714 hektar og afgrænses som vist på bilag 1. Natura 2000-området består af Habitatområde nr. H9 og Fuglebeskyttelsesområde nr. F10. På Naturstyrelsens hjemmeside (www.naturstyrelsen.dk) samt i figur 2 og bilag 2 er der angivet hvilke naturtyper og arter, der udgør udpegningsgrundlaget for dette område.

Udpegningsgrundlag for Habitatområde nr. H9		
Naturtyper:	Sandbanke (1110)	Søbred med småurter (3130)
	Vadeflade (1140)	Kransnålalge-sø (3140)
	* Lagune (1150)	Næringsrig sø (3150)
	Rev (1170)	Brunvandet sø (3160)
	Boblerev (1180)	Vandløb (3260)
	Enårig strandengsvegetation (1310)	Våd hede (4010)
	Strandeng (1330)	Tør hede (4030)
	Forklit (2110)	Enekrat (5130)
	Hvid klit (2120)	* Surt overdrev (6230)
	* Grå/grøn klit (2130)	Tidvis våd eng (6410)
	* Klithede (2140)	Tørvelavning (7150)
	Grårisklit (2170)	Rigkær (7230)
	Skovklit (2180)	Stilkeke-krat (9190)
	Klitlavning (2190)	* Skovbevokset tørvemose (91D0)
	Lobeliesø (3110)	
	Arter:	Gråsæl (1364)

Udpegningsgrundlag for Fuglebeskyttelsesområde nr. F10		
Fugle:	Mørkbuget knortegås (T)	Lille kobbersneppe (T)
	Ederfugl (T)	Tinksmed (Y)
	Sortand (T)	Almindelig ryle (Y/T)
	Fløjlsand (T)	Havterne (Y)
	Trane (Y)	Dværgterne (Y)
	Klyde (Y/T)	Splitterne (Y)

Figur 2. Naturtyper, fugle og andre arter, der udgør udpegningsgrundlaget for Natura 2000-området. (T): Trækfugl, (Y): Ynglefugl

Natura 2000-plan

Den sydlige del af Læsø syd består for en stor del af landhævningsstrandenge, der har udviklet sig i takt med landhævningsens start for 7-8000 år siden. I lang tid var der 4 øer eller holme, men pga. landhævningsen er de 3 første Færøen, Langerøn og Kringelrøn vokset sammen. Hornfiskrøn i syd er stadig en isoleret ø. Disse områder udgør i dag de vidtstrakte strandenge Rønnerne. Landhævningsen sker stadig, 5 mm om året på Læsø, så med tiden vil der dannes nye rønner og gamle vil vokse sammen. De gule engmyrsers tuer præger større områder og er med til at skabe variation og derved øget diversitet.



*Rønnerne på Læsø, der overvejende omfatter naturtyperne strandeng og tør- og våd hede.
Foto: Nordjyllands amt*



*De gule engmyretuer er med til at skabe variation på strandene
Foto: Nordjyllands amt*

De højere liggende dele af strandene har med tiden udviklet sig til en mosaik af fugtig og tør hede. Bag strandene ligger i den nordlige og vestlige del af området store arealer af klithede og grå klit. Området rummer også flere mindre kystlaguner og lobeliesøer.

Syd for landhævningsstrandene ligger meget store arealer med sand- og mudderflader. Disse flader blotlægges delvist ved ebbe. I havområdet syd herfor er bunden en jævn sandbund med sandbaner, med dybder på kun 6 – 8 m. I begyndelsen af 1900-tallet blev området beskrevet som vidtstrakte ålegræsenge. I dag er forekomsten af ålegræs meget sparsom, og danner ikke sammenhængende bevoksninger.



Sand og mudderfladerne syd for strandene er spisekammer for vadefuglene

Foto: Bjarke Huus Jensen

På større dybder findes undersøiske formationer af boblerev, der med sine uregelmæssige strukturer rummer et meget rigt koralrevslignende dyreliv med farvestrålende organismer.

Vigtigste naturværdier

I området findes naturtyper, som i kraft af deres kontinuitet i tid og rum og deres naturkvalitet generelt er af international betydning. Områdets vigtigste naturværdier er de store sammenhængende forekomster af strandenge og heder samt fuglearter knyttet til disse arealer. Flere af fuglearterne på udpegningsgrundlaget har i de seneste år været inde i en tilbagegang på nationalt plan, det drejer sig om trækfuglene ederfugl, fløjlsand og alm. ryle samt ynglefuglene klyde og splitterne. Til gengæld har bestanden af trane som ynglefugl været stigende. For trækfuglene mørkbuget knortegås, sortand og lille kobbersnepe og ynglende tinksmed er bestandsudviklingen i samme periode stabil på nationalt plan.

Områdets forekomster af boblerev er af international betydning, men udbredelsen af disse kendes ikke.

Endvidere indgår værdifulde forekomster af klithede, grå klit og skovklit. Området er en vigtig lokaliteter for havterne og dværgterne og bestanden af ynglende stenvender er endvidere landets største.

Samtidig er det vidstrakte lavvandede havområde syd for Læsø et meget vigtigt overvintringsområde for havdykænder. Forår og efterår er strandene desuden en betydningsfulde rastepladser for vade-fugle.



Området er vigtige lokaliteter for dværgterne(tv) og havterne(th)
Foto: Peter Bundgaard

I basisanalyserne for Natura 2000-området Strandenge på Læsø og havet syd herfor findes der en mere detaljeret gennemgang af området. Se [Naturstyrelsens hjemmeside](#).

Natura 2000-området ligger i Læsø Kommune og indenfor vandplan-området hovedvandopland Nordlige Kattegat, Skagerrak og Vesterhav.

Trusler mod områdets naturværdier

I det følgende afsnit skal de oplyste trusler forstås som påvirkninger af naturtyper og arter, der er på udpegningsgrundlaget for Natura 2000-området. Trusler er i den forbindelse aktuelt forekommende og konkrete påvirkningsfaktorer, der enkeltvis eller i samvirkning vil kunne forhindre, at naturtyperne og arterne opnår gunstig bevaringsstatus. Det kan dog også være potentielle påvirkningsfaktorer i det omfang, at der er viden om, at påvirkningerne periodevis er forekommet i området, men aktuelt ikke er til stede. Aktuelle påvirkninger, der f.eks. reguleres internationalt eller i anden sammenhæng, og derfor ikke er et anliggende for Natura 2000-planen, kan også fremgå, men vil ikke være en del af denne Natura 2000-plans indsatsprogram.

Fragmentering Hede- naturtyperne fremstår reduceret og fragmenteret på grund af tilgroning. Områder har delvist udviklet sig til skovklit eller skovbevokset tørvemose.

Næringsstofbelastning fra dyrkede marker udgør en trussel mod kystlagune, hede og strandeng, hvor de grænser op til dyrkede arealer. Næringsstofbelastning med kvælstof fra luften vurderes at overskride den laveste ende af tålegrænse-intervallet for de mest kvælstoffølsomme naturtyper som klitnaturtyperne, våd og tør hede, surt over-

Natura 2000-plan

drev, lobeliesø, søbred med småurter, kransnålalge-sø, næringsrig sø og brunvandet sø samt tørvelavning.

Næringsstofbelastning med kvælstof fra luften overskrider laveste ende af tålegrænse-intervallet for alle skovnaturtyper i Natura 2000-området.

Havnaturtyperne i Kattegat er påvirket af for store tilledninger af næringsstoffer fra land. Dette resulterer i nedsat sigtdybde, begrænsning af ålegræssets dybdeudbredelse, samt hyppige tilfælde af iltsvind ved bunden, herved påvirkes fødegrundlaget for en række fuglearter negativt. Bl.a. påvirkes bundfaunaens sammensætning af disse forhold og dermed fødegrundlaget for ederfugl, sortand og fløjlsand, der i forskellig grad lever af hvirvelløse dyr på bunden, især muslinger.

Pesticider og gifte Natura 2000-område nr. 9 grænser op til T-ruten, en international rute til og fra Østersøen med intensiv skibstrafik. Havnaturtyper og de store fugleforekomster er sårbare overfor forurening med olie fra udslip og grundstødte skibe. Truslen håndteres gennem miljøstyrelsens olieberedskab og internationale aftaler.

Tilgroning med primært birk og nåletræer udgør en trussel mod opretholdelse af de lysåbne ugræssede naturtyper. Det gælder særligt klithede og grå/grøn klit. I klitlavningerne er tilgroning med pil og tagrør et problem. Problemmarten vadegræs er en trussel mod de yderste dele af strandengen. Tilgroning af fouragerings- og yngleområder er en trussel for rastende trækfugle og ynglende vadefugle.

Uhensigtsmæssig hydrologi Unaturlige vandstandsforhold på strandengene er en trussel mod naturtyper og ynglefugle. Over 40 % af det kortlagte areal er påvirket af afvanding, primært fra dræn og grøfter.

Uhensigtsmæssig drift Intensiv skovdrift kan medføre, at skovnaturtyper forringes eller ødelægges. Der er i øvrigt en utilstrækkelig beskyttelse af skovnaturtyper mod bl.a. konvertering til andre træarter. Ophør af græsning udgør en trussel for lysåbne naturtyper i forhold til tilgroning.

Alm. ryle forstyrres på redepladserne ved for tidlig udbinding af heste og kreaturer.

Invasive arter. Rynket rose forekommer på over 50 % af de kortlagte strandenge, og ses endvidere i de yderste klitter, på klitheden og våd- og tør hede. Arten vurderes at være en meget alvorlig trussel mod strandengene og klitnaturtyperne. På klitheden udgør bjergfyr og andre ikke-hjemmehørende nåletræer en akut trussel mod den lysåbne naturtype. Mink udgør en trussel mod de fugle, der har rede på jorden.



*Strandengene er under tilgroning med bl.a. rynket rose, som her har fundet fæste på en gul engmyretue
Foto: Nordjyllands amt*

Den store brunalge butblæret sargassotang er til stede, ligesom rødalgen brunlig gracelariatang synes at rumme potentiale for at udvikle tætte bestande til skade for ligevægten i økosystemet i de marine områder. Der er indtil videre ikke kendskab til bekæmpelsesmetoder rettet mod disse marine arter.

Forstyrrelser Opankring af selv mindre fartøjer, nær boblerev udgør en alvorlig trussel for varig ødelæggelse af formationerne.

Forstyrrelser i forbindelse med færdsel er en trussel mod ynglende terner på Stokken samt øer og holme på vaden uden adgangsforbud og for flokke af rastende fugle bl.a. alm. ryle

Prædation, jagt og fiskeri Mink og især ræv er en trussel mod ynglende fugle med rede på jorden. Gråkrage er en trussel mod fugleæg og unger og prædationen øges i takt med tilgroning med buske og træer.

Fiskeri med bundslæbende redskaber, hvorved der sker en fysisk ødelæggelse af sandbanker, rev og boblerev, dels ved fjernelse af bundflora og bundlevende dyr, og dels ved fjernelse af hård bund, sten og skaller, kan være en trussel mod naturtypen sandbanker og er en trussel mod rev inkl. biogene rev. Omfanget af det aktuelle fi-

skeri på de pågældende naturtyper kendes ikke. NaturErhvervstyrelsen har dog oplysninger om fiskeri med større fartøjer i og omkring området. Dette fiskeri fremgår af Bilag 5, hvor fiskeriaktiviteterne i 2009 er vist for fiskefartøjer større end 15m.

Tilsvarende udgør fiskeri med faste redskaber en trussel mod boblerevene, da redskaberne kan hægte sig fast i boblerevet og efterfølgende løsrive, knække eller vælte boblerevsstrukturer. Omfanget af det aktuelle fiskeri kendes ikke.

Igangværende pleje og genopretning

Der er fredninger på Rønnerne, Bovet, Danzigmand og Læsø Vestkyst. Desuden er Bovet Bugt og Knotten udlagt som vildtreservat. Reservatordningen indebærer, at der er jagtforbud og færdselsreguleringer på nogle af de steder, hvor fuglene søger føde eller yngler.

De fredede områder er omfattet af plejeplaner, og der foretages pleje i form af rydning af opvækst og vedligeholdelse af hegn. I 2008 og 2009 er der påbegyndt rydning af træopvækst i Bovet og Danzigmann af fortrinsvis birk og fyr i enkelte gamle bevoksninger.

Tilstand og bevaringsstatus/prognose

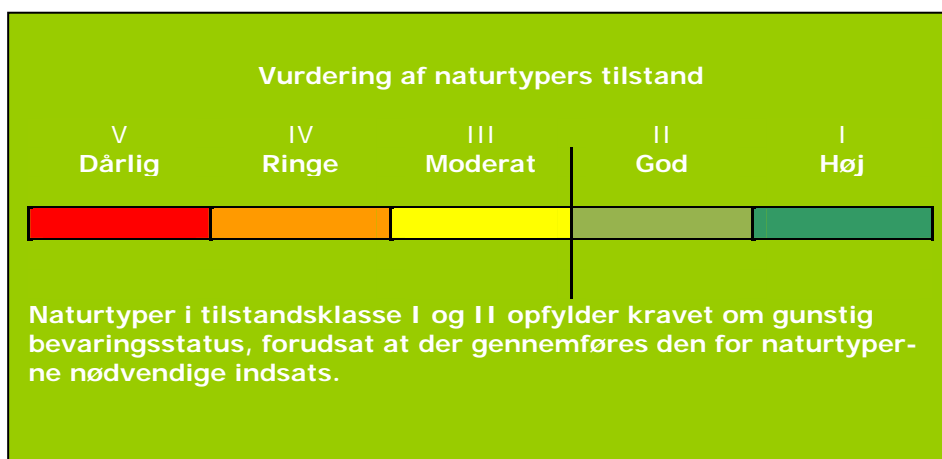
For nogle naturtyper er der udviklet et system til vurdering af den enkelte naturtypes aktuelle *tilstand*, som er et udtryk for typens aktuelle naturindhold og en række andre målbare faktorer.

Bevaringsstatus for naturtyper og arter er derimod en vurdering af, hvordan deres tilstand vil være i fremtiden, såfremt der ikke sker ændringer i udnyttelsen og i de trusler, der eksisterer i dag. Der er således tale om en *prognose* for arternes og naturtypernes udviklingsretning. I de følgende afsnit er der nærmere beskrevet tilstand og bevaringsstatus/prognose for områdets naturtyper og arter.

Vurdering af tilstand

Der er foretaget en vurdering af tilstanden i 23 lysåbne naturtyper og 10 skovtyper, der er kortlagt i basisanalyserne. Desuden er tilstanden vurderet for udvalgte forekomster af 5 søtyper. Vurderingen bygger på et system, der inddeler forekomster af Habitatdirektivets naturtyper i 5 tilstandsklasser (figur 3), hvor I (høj) er bedst og V (dårlig) er værst. Som led i beregningen af tilstanden beregnes både et artsindeks, baseret på indholdet af plantearter i en cirkel med radius på 5 m, og et strukturindeks, baseret på vegetationshøjden, opvækst af vedplanter, forekomst af drængrøfter m.m. Både artsindekset og strukturindekset har værdier mellem 0 og 1 på referenceskalaen, hvor 1 er den bedste naturtilstand, og 0 er den dårligste. For skovnaturtyperne baseres strukturindeks bl.a. på omfang af jordbearbejd-

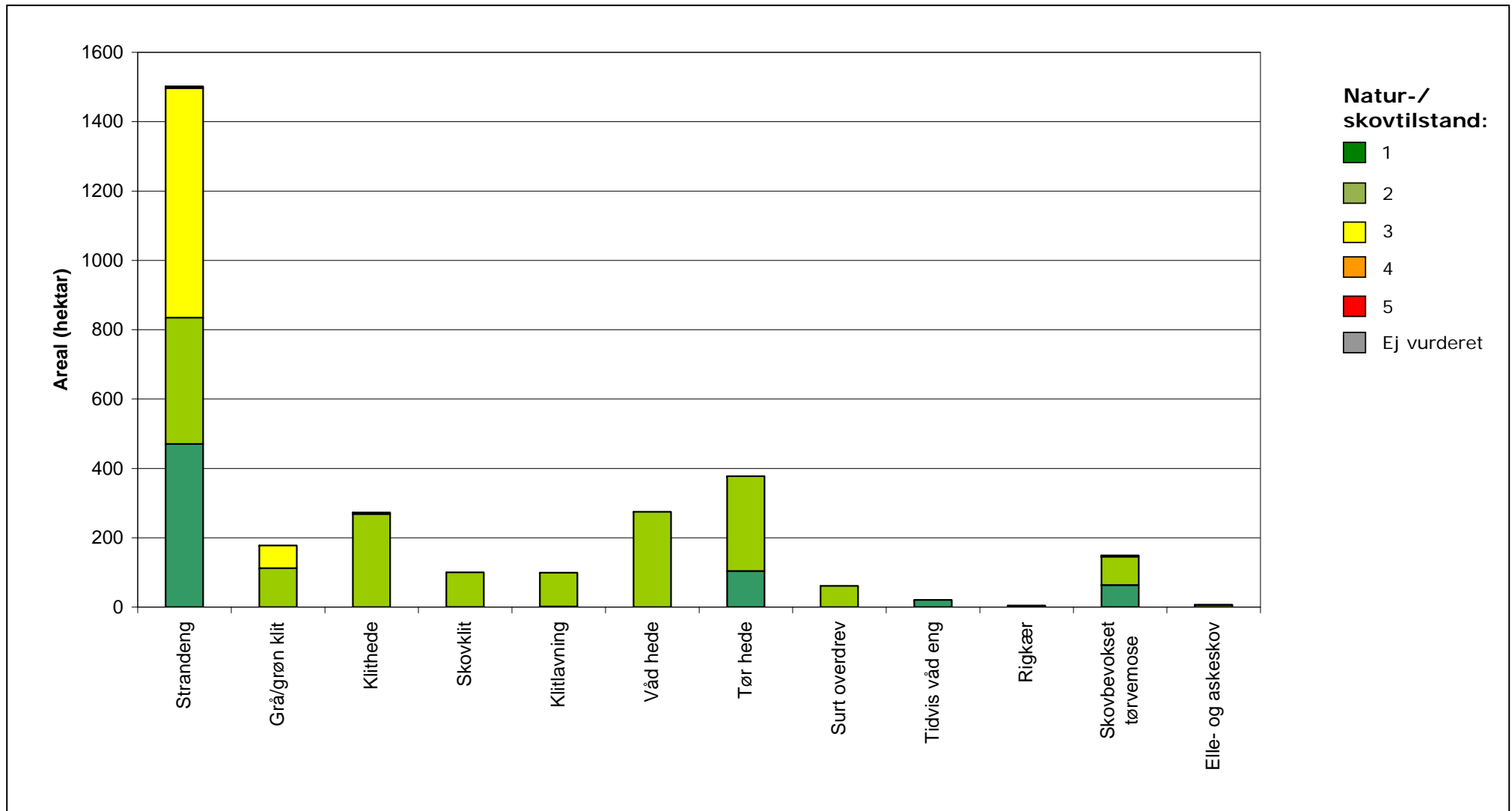
ning, afvandingsforhold, forekomst af invasive arter og trækronernes lagdeling i forskellige etager.



Figur 3. Tilstandsklasser for naturtyper.

Strukturindeks og artsindeks vægtes sammen til et samlet naturtilstandsindex, der beskriver habitatnaturtypens samlede natur/skovtilstand på arealet. Et højt strukturindeks kombineret med et lavt artsindeks viser, at naturarealet har forudsætninger for et højt naturindhold, men at de karakteristiske arter ikke er til stede. Et højt artsindeks kombineret med et lavt strukturindeks kan anvendes som et redskab til at lokalisere artsrige forekomster med et stort behov for pleje eller anden indsats.

I figur 4 er vist natur/skovtilstanden for Natura 2000-områdets naturtyper. Kun en mindre del af vandhullerne er tilstandsvurderet og er derfor ikke medtaget i figuren.



Figur 4. Natur-/skovtilstand for de af Natura 2000-områdets naturtyper, som er tilstandsvurderet.

Af figur 4 fremgår det, at tre fjerdedele af arealet med lysåbne naturtyper har gunstig naturtilstand, mens næsten hele arealet med skovnatur har gunstig skovtilstand.

I det følgende nævnes eksempler på de underliggende data for tilstandsvurderinger i figur 4.

Artstilstanden for strandengene er god eller høj på næsten samtlige arealer, mens strukturtilstanden kun er god eller høj på godt halvdelen af arealerne. Dette skyldes primært afvanding, nyligt græsningsophør og opvækst af rynket rose.

For våd hede er artstilstanden høj eller god på alle arealer, mens strukturtilstanden er god på 3/4 og ugunstig på 1/4 af arealerne. Alle arealerne opnår på trods af dette god naturtilstand og afspejler derfor ikke, at der på nogle arealer er problemer med tilgroning.

Der findes i alt 356 (84 ha) søer og vandhuller i området, hvoraf 5 søer er blevet tilstandsvurderet. De fordeles på følgende typer: 1 kystlagune og strandsøer, 1 kransnålalge-sø og 3 brunvandede søer.

Se kort med tilstandsvurdering af de enkelte forekomster i Natura 2000-området på [Naturstyrelsens hjemmeside](#) under "Se på kort".

Der er endnu ikke udviklet et system til vurdering af tilstanden for en række lysåbne naturtyper, marine naturtyper, større søer, vandløb samt fugle og andre arter.

Vurdering af bevaringsstatus/prognose

Miljømålsloven og skovloven fastsætter som et overordnet mål, at naturtyper og arter, som Natura 2000-områderne er udpeget for, skal have en gunstig bevaringsstatus. Gunstig bevaringsstatus er defineret i Habitatdirektivet (figur 5).

Gunstig bevaringsstatus

En naturtypes "bevaringsstatus" anses for "gunstig", når

- det naturlige udbredelsesområde og de arealer, det dækker inden for dette område, er stabile eller i udbredelse, og
- den særlige struktur og de særlige funktioner, der er nødvendige for dets opretholdelse på langt sigt, er til stede og sandsynligvis fortsat vil være det i en overskuelig fremtid, samt når
- bevaringsstatus for de arter, der er karakteristiske for den pågældende naturtype, er gunstig

En arts "bevaringsstatus" anses for "gunstig", når

- data vedrørende bestandsudviklingen af den pågældende art viser, at arten på langt sigt vil opretholde sig selv som en levedygtig bestanddel af dens naturlige levesteder, og
- artens naturlige udbredelsesområde hverken er i tilbagegang, eller der er sandsynlighed for, at det inden for en overskuelig fremtid vil blive mindsket, og
- der er og sandsynligvis fortsat vil være et tilstrækkeligt stort levested til på langt sigt at bevare dens bestande

Figur 5. Habitatdirektivets definition af gunstig bevaringsstatus på biogeografisk niveau for naturtyper og arter.

Gunstig bevaringsstatus skal generelt opnås inden for hver af Danmarks to biogeografiske regioner, nemlig den kontinentale og den atlantiske region. Gunstig bevaringsstatus skal dog ifølge EU's vejledning til direktivets artikel 6 også anvendes på de enkelte Natura 2000-områder, men der findes ingen retningslinjer for, hvorledes denne vurdering skal foretages. Den første Natura 2000-plan laves på grundlag af tilgængelig viden og derfor alene ud fra en prognose for de enkelte naturtyper og arters udvikling.

Prognosen for de kortlagte naturtyper er bestemt på områdeniveau ud fra de enkelte forekomsters natur/skovtilstand og aktuelle trusler og inddeles i *gunstig* eller *ugunstig prognose*. Naturtyper i tilstandsklasse I (høj tilstand) eller II (god tilstand) har en gunstig prognose, hvis det vurderes, at tilstanden også kan opretholdes på langt sigt. I mange tilfælde forudsætter det, at der gennemføres den for naturtyperne nødvendige indsats i form af naturpleje, begrænsning af næringsstofftilførsel, forbedring af hydrologiske forhold m.m.

Prognosen for de øvrige naturtyper og alle arterne er baseret på den bedste tilgængelige viden. Her benyttes begreberne *vurderet gunstig*, *vurderet ugunstig* og *ukendt prognose*.

Natura 2000-plan

I Natura 2000-området er der foretaget følgende vurdering af prognosen for naturtyper og arter:

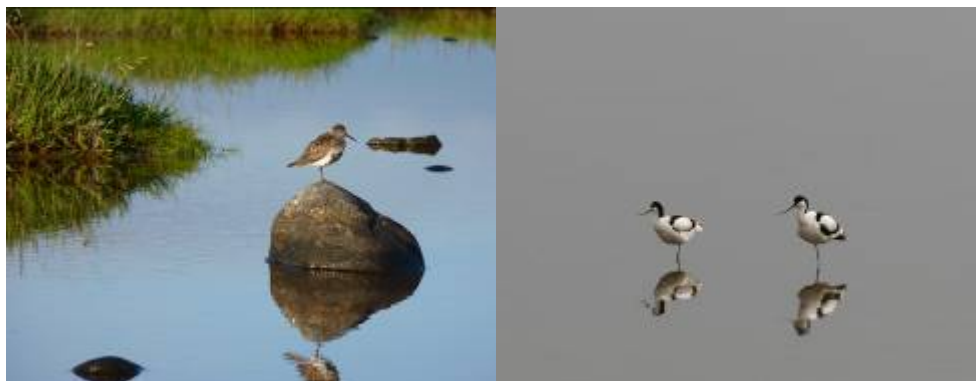
Prognosen er gunstig eller vurderet gunstig for:

- Spættet sæl da bestanden vurderes at være stabil
- Tidvis våde enge på grund af høj naturtilstand med stabile strukturer og veludviklet vegetation med karakteristiske arter.
- Riggær, på grund af god naturtilstand, som forventes opretholdt ved nuværende pleje
- Havterne, da bestanden vurderes at være stigende
- Trane som ynglefugl da bestanden vurderes at være stabil/i fremgang.

Prognosen er ugunstig eller vurderet ugunstig for:

- Strandengene på grund af unaturlig hydrologi og invasive arter
- Forklit og hvid klit på grund af invasive arter og fordi laveste ende af tålegrænseintervallet for kvælstofdeposition er overskredet for hele arealet
- Klitnaturtyperne grå/grøn klit, klithede og klitlavning fordi laveste ende af tålegrænseintervallet for kvælstofdeposition er overskredet for hele arealet og pga. tilgroning.
- Skovklit og skovbevokset tørvemose, da kvælstofdepositionen overskrider laveste ende af tålegrænseintervallet for hele arealet
- Hedetyperne våd hede og tør hede samt surt overdrev, da kvælstofdepositionen overskrider laveste ende af tålegrænseintervallet for hele arealet
- Sandbanke og vadeblade på grund af tilførsel af næringsstoffer fra oplandet og især fra tilstødende havområder
- Rev på grund af tilførsel af næringsstoffer fra oplandet og især fra tilstødende havområder, samt følger af fiskeri med bundslæbende redskaber
- Boblerev på grund af tilførsel af næringsstoffer fra oplandet og især tilstødende havområder, samt følger af fiskeri med bundslæbende redskaber og faste redskaber
- Brunvandet sø, næringsrig sø, kransnålalge-sø, søbred med småarter, lobeliesø og tørvelavning, da kvælstofdepositionen overskrider tålegrænseintervallet på hele arealet.
- Klyde som ynglefugl idet bestanden vurderes at være ustabil/i tilbagegang.
- Tinksmed som ynglefugl da bestanden er i tilbagegang lokalt.
- Dværgerterne som ynglefugl da bestanden er ustabil på grund af tilgroning, forstyrrelser samt prædation.
- Alm. ryle som ynglefugl idet bestanden tilsyneladende er i tilbagegang på grund af tilgroning og udtørring af levesteder
- Mørkbuget knortegås som trækfugl på grund af faldende bestand
- Ederfugl, sortand og fløjsand som trækfugle pga. stor tilbage-

- gang i bestandsstørrelse.
- Alm. ryle og klyde er som trækfugle pga. i tilbagegang i bestandsstørrelse



Alm. ryle(tv) og klyde(th) har haft faldende eller ustabile bestande i området.

Foto: Bjarke Huus Jensen og Ib Nord

Prognosen er ukendt for:

- Stilkege-krat. Naturtypen er ikke fundet i forbindelse med skovkortlægning
- Kystlagune, enårig strandengsvegetation og grårisklit på grund af manglende viden
- Vandløb på grund af manglende viden
- Enekrat. Naturtypen er ikke fundet i forbindelse med kortlægning
- Gråsæl pga. sparsomt datagrundlag
- Lille kobbersneppe som trækfugl på grund af manglende viden.
- Splitterne som ynglefugl på grund af manglende viden.

Målsætning

Det overordnede mål er at sikre eller genoprette gunstig bevaringsstatus for de naturtyper og arter, der udgør udpegningsgrundlaget i de enkelte Natura 2000-områder (jf. dog nedenfor om eventuelle modstridende interesser).

Der opstilles en **overordnet målsætning** for området. Den overordnede målsætning angiver det overordnede sigte for, hvorledes området skal udvikle sig både for at sikre områdets integritet og en gunstig bevaringsstatus for arter og naturtyper. Målsætningen skal endvidere fremhæve de naturtyper og arter, der udgør den største arealandel af området, og endelig fremhæves forekomster af naturtyper og arter, der har stor vigtighed på nationalt og/eller biogeografisk niveau. En vurdering af denne betydning foretages efter følgende kriterier:

- Stort areal, levested eller bestand
- Få forekomster
- Truede naturtyper og arter
- Særlige danske ansvarsområder

Der opstilles desuden mere **konkrete målsætninger**, der fastlægger de langsigtede mål for udviklingen i areal og tilstand for de enkelte naturtyper og arters levesteder. Målfastsættelsen tager udgangspunkt i den tilstand, som er vurderet for naturtyper og arters levested efter tilstandsvurderingssystemet. Hvor der ikke er udviklet et sådant system, skal gunstig bevaringsstatus sikres eller genoprettes på baggrund af bedste faglige viden. Da der endnu ikke er udviklet et tilstandsvurderingssystem til brug for vurdering af areal og tilstand af levestederne for fuglearterne, er fastsættelse af målsætningen for de enkelte fuglearter på udpegningsgrundlaget sket på baggrund af en vurdering af, om størrelsen og kvaliteten af levestedet kan rumme bestanden, og ikke på om bestanden rent faktisk er til stede. De i planen angivne bestandsstørrelser er fastsat på baggrund af den officielle danske indmelding til EU.

Såvel overordnet målsætning som de konkrete målsætninger rækker ud over 1. planperiode og beskriver en tilstand, der tager hensyn til potentialet i de lokale naturforhold. Målsætningerne afspejler desuden en afvejning af eventuelle modstridende interesser efter retningslinjer angivet i By- og Landskabsstyrelsen 2009: "Retningslinjer for den statslige Natura 2000-planlægning: Målfastsættelse og indsatsprogram".

Overordnet målsætning for Natura 2000-området

Baggrund for overordnet målsætning:

I dette natura 2000 område er der særlig fokus på de store marine arealer som naturtyper og som levested for trækkende vandfugle, bl.a. ansvarsarten mørkbuget knortegås og den truede ederfugl, samt de truede ynglefugle alm. ryle, dværgterne og splitterne. I området er der ligeledes fokus på forekomster af sortand, fløjlsand, klyde, trane og havterne samt grå sæl og spættet sæl, hvor det vurderes, at området rummer mere end 5 % af den nationale bestand. For f.eks. sortand raster ca. 80 % af verdensbestanden i området.

Ligeledes er der fokus på strandenge, klithede, skovklit, tør- og våd hede, da området indeholder mere end 5 % af landets samlede, kort-

lagte areal af naturtypen i den biogeografiske region. Der er således kortlagt ca. 18 % våd hede, ca. 7 % strandenge, ca. 6 % af hhv. tør hede og klithede, og ca. 14 % skovklit set i forhold til landets samlede forekomst.

Der er særlig fokus på naturtypen boblerev, som er et ansvarsområde, da den danske forekomst udgør mere end 20 % af det samlede areal på biogeografisk niveau.

Området indeholder desuden de truede naturtyper sure overdrev, tidvis våd eng og rigkær.

- *Det overordnede mål for Natura 2000-området er, at naturtyper og arter på udpegningsgrundlaget opnår gunstig bevaringstilstand. Dette indbefatter, at områdets hav- og kyst- og lysåbne natur udgør et stort, sammenhængende naturområde med dynamisk kystudvikling og hydrologiske og naturmæssige sammenhænge mellem havet og kysten, og med udbredte yngle-, rasteområder og fourageringsområde for hav- og kystfugle samt havpattedyr.*

Havområdet omkring Læsø opnår en god vandkvalitet. De marine områder har en artsrig undervandsvegetation, og fauna, der er med til at skabe livsbetingelserne for de internationalt vigtige forekomster af vandfugle, både i ynglesæsonen og under træk.

Kystlagune og andre søtyper sikres god naturtilstand, hvilket forudsætter en god vandkvalitet. De nationalt vigtige forekomster af boblerev, strandenge, klithede, skovklit, tør- og våd hede sikres. De truede naturtyper sikres og udvides og der skabes så vidt muligt sammenhæng mellem forekomsterne.

Levesteder for den truede trækfugleart ederfugl og for ynglefuglene splitterne, dværgterne og alm. ryle samt for den nationalt vigtige bestand af mørkbuget knortegås sikres sammen med levesteder for sortand, fløjlsand, klyde, trane, havterne samt grå sæl og spættet sæl, der har vigtige bestande i området.

Områdets økologiske integritet sikres i form af en for naturtypen hensigtsmæssig drift/pleje og hydrologi, en lav næringsstofbelastning og gode sprednings- og etableringsmuligheder for arterne.

Konkrete målsætninger for naturtyper og arter

Der opstilles følgende konkrete målsætninger, som fastlægger de langsigtede mål for naturtyper og arter i Strandenge på Læsø og havet syd herfor:

Natura 2000-plan

- *Naturtyper og arter skal have en gunstig bevaringsstatus.*
- *For naturtyper og for arters levesteder, der er vurderet til natur/skovtilstandsklasse I eller II og gunstig prognose skal udviklingen i deres areal og tilstand være stabil eller i fremgang.*
- *For naturtyper og arters levesteder, der er vurderet til natur/skovtilstandsklasse III-V og/eller ugunstig prognose skal udviklingen i deres natur/skovtilstand være i fremgang, således at der opnås natur/skovtilstand I-II og gunstig bevaringsstatus, såfremt de naturgivne forhold giver mulighed dertil. Det samlede areal af naturtypen/levestedet skal være stabilt eller i fremgang, hvis naturforholdene tillader det. Navnlig for skovnaturtyperne kan der være tale om en dynamisk situation, hvor det ikke nødvendigvis er de samme forekomster, der over tid bidrager til arealmålet.*
- *For naturtyper og arter uden tilstandsvurderingssystem og/eller med en ukendt prognose er målsætningen gunstig bevaringsstatus. Det betyder, at tilstanden og det samlede areal af levestederne for områdets udpegede arter stabiliseres eller øges, således at der er grundlag for nedennævnte bestandstal eller – for arter uden bestandstalsmål – grundlag for tilstrækkeligt egnede yngle- og fourageringsområder.*
- *Arternes levesteder danner grundlag for opretholdelse af levedygtige bestande med mulighed for genudveksling mellem delpopulationer samt nyetablering af delpopulationer.*
- *For ynglefugle gælder, at der sikres tilpas uforstyrrede ynglepladser af en passende størrelse og struktur, samt fourageringsarealer af en kvalitet til at opretholde stabile, gunstige bestande på mindst det antal ynglepar anført i den nedenstående tabel. Tilstanden og det samlede areal af levesteder for dværgterne som ynglefugl stabiliseres eller øges, således at der er tilstrækkeligt med egnede yngle- og fourageringssteder for arten i området.*
- *For trækfuglene gælder, at tilstanden og det samlede areal af levestederne for klyde, alm. ryle, lille kobbersneppe, mørkbuget knortegås, ederfugl, sortand, fløjlsand er stabil eller i fremgang, således der er grundlag for en rastende /fouragerende bestand på mindst det antal individer, der er anført i nedenstående tabel:*

Ynglefugle	<i>Min. antal ynglepar</i>
<i>Trane</i>	1
<i>Klyde</i>	170
<i>Alm. ryle</i>	20
<i>Tinksmed</i>	2
<i>Splitterne</i>	300
<i>Havterne</i>	200
Trækfugle	<i>Min. antal individer trækfugle</i>
<i>Klyde</i>	1000
<i>Alm. ryle</i>	45.000
<i>Lille kobbersneppe</i>	4.000
<i>Mørkbuget knortegås</i>	1.200
<i>Ederfugl</i>	80.000
<i>Sortand</i>	80.000
<i>Fløjlsand</i>	11.000

Tabel: Specifikke mål for yngle- og trækfuglenes levesteder og bestande i område N9 (Strandenge på Læsø og havet syd herfor). Levestederne sikres en størrelse og beskaffenhed, som muliggør opnåelse af det nævnte antal ynglepar og bestandsstørrelser.

- *Naturtypeforekomster i artsklasse I målsættes til tilstandsklasse I og skal søges udvidet/sammenkædet, hvis de naturgivne forhold gør det muligt.*
- *Arealet med våd hede og tør hede udvides i størrelsesordenen 8 - 15 %, hvor de naturgivne forhold gør det muligt.*

Modstridende interesser

En målsætning om gunstig bevaringsstatus for en bestemt naturtype kan indebære en nedprioritering af en anden naturtype eller art, og det er nødvendigt at foretage et valg.

Våd og tør hede har på nationalt og regionalt niveau haft en stor tilbagegang, og i Danmarks afrapportering til EU blev naturtypernes bevaringsstatus vurderet at være ugunstig. Der vil derfor i første planperiode blive gjort en særlig indsats for at sikre og øge arealerne af disse naturtyper.

En øgning af arealet med våd og tør hede kan betyde en indskrænkning af arealet af habitatnaturtyperne skovbevokset tørvemose og skovklit, som er opstået ved tilgroning af tidligere lysåbne heder. Hvor der er tale om ung skovklit og ung skovbevokset tørvemose,

som er opstået ved tilgroning af tidligere lysåben natur, prioriteres hensynet til at genskabe større sammenhængende arealer med hedenaturtyperne. Gamle og veludviklede forekomster af skovklit og skovbevoksede tørvemoser bevares dog som hovedregel.

Rydning af skovklit og skovbevoksede tørvemoser i forbindelse med genskabelse af våd- og tør hede kan ske under forudsætning af, at arealet af de to skovnaturtyper opretholdes på nationalt og biogeografisk niveau.

Indsatsprogram

Opfyldelsen af Habitat- og Fuglebeskyttelsesdirektivernes krav om gunstig bevaringsprognose er en opgave, som strækker sig over lang tid og kræver en omfattende indsats over flere planperioder. Det er derfor nødvendigt at prioritere indsatsen i den enkelte planperiode. Den nationale prioritering af indsatsen i 1. planperiode er formuleret i 4 sigtelinjer, som lægger niveauet for indsatsen i planperioden. Sigtelinjerne er beskrevet i bilag 3.

Indsatsprogrammet, der bygger på de 4 sigtelinjer, beskriver indsatsen i den første planperiode 2010-2015 (for skovbevoksede fredskovspligtige arealer dog frem til 2021).

Indsatsprogrammet består af en række **generelle retningslinjer**, som skal sikre den eksisterende naturtilstand. De generelle retningslinjer gælder for alle arter og naturtyper på udpegningsgrundlaget, og den nødvendige indsats vil efterfølgende blive konkretiseret i de kommunale/statslige handleplaner.

Indsatsprogrammet består desuden af en række **konkrete retningslinjer**, som skal sikre små naturarealer, ubeskyttede naturarealer og særligt truede arter og naturtyper. De konkrete retningslinjer giver en nærmere beskrivelse af den indsats, som i disse særlige tilfælde skal indarbejdes i de kommende handleplaner.

Indsatsprogrammet indeholder ikke bindende krav til kommunernes, Naturstyrelsens eller andre offentlige lodsejeres brug af de virkemidler og tiltag, som skal sikre den nødvendige indsats. Tiltag prioriteres og konkretiseres i handleplanerne eller i andre opfølgende tiltag.

Indsatsprogrammet for Natura 2000-området omfatter nedenstående generelle og konkrete retningslinjer, som tillige er vist oversigtligt i bilag 2.

Generelle retningslinjer

Indsatser efter sigtelinje 1. Areal og tilstand af udpegede naturtyper og levesteder for udpegede arter må ikke gå tilbage eller forringes.

Natura 2000-plan

- 1.1 *Reduktion af kvælstof-deposition fra luften på områdets habitatnaturtyper sker ved administration af husdyrgodkendelsesloven, der med ændringen af 10. februar 2011 har fastlagt et særligt beskyttelsesniveau af hensyn til bevaringsmålsætningen i Natura 2000-planlægningen. Den øvrige tilførsel af næringsstoffer til naturtyperne reduceres, herunder fra dræntilløb og fodring. For marine naturtyper, søer og vandløb reguleres tilførslen af næringsstoffer via vandplanen*
- 1.2 *Der sikres den for naturtyperne mest hensigtsmæssige hydrologi i arealer med strandeng. Det undersøges nærmere, hvor der er behov for at skabe mere hensigtsmæssig hydrologi i skovnaturtyperne, og disse steder sikres den for skovnaturtyperne mest hensigtsmæssig hydrologi.*
- 1.3 *De lysåbne terrestriske naturtyper sikres en hensigtsmæssig ekstensiv drift og pleje. Vandløb inden for området sikres gode fysiske forhold og kontinuitet. Denne indsats sikres via vandplanlægningen. Skovnaturtyperne sikres en skovnaturtypebevarende drift og pleje. I særlige tilfælde kan permanent ophør af drift i skovnaturtyper (urørt skov) være nødvendig for at opfylde direktivforpligtigelsen primært på arealer, som i forvejen i en længere periode har haft minimal eller ingen hugst.*
- 1.4 *Der sikres velegnede levesteder med fourageringsmuligheder for grå sæl og spættet sæl
Der sikres velegnede levesteder med tilstrækkelige fouragerings- og rastemuligheder for trækfuglene mørkbuget knortegås, ederfugl, sortand, fløjlsand, klyde, lille kobbersnepe og alm ryle.*
- 1.5 *Der sikres velegnede levesteder med et passende antal delområder med velegnede yngle- og fourageringssteder for ynglefuglene trane, klyde, alm. ryle, tinksmed, havterne, dværgterne og splitterne*
- 1.6 *Der sikres levesteder med individuel hensynstagen til den enkelte arts sårbarhed overfor forstyrrelser, gældende for alm. ryle samt havterne og dværgterne. Der sikres uforstyrrede fouragerings- og rasteområder for klyde, alm. ryle. Naturstyrelsen undersøger og vurderer, hvor og i hvilket omfang, der er behov for konkret indsats.*
- 1.7 *Invasive arter som rynket rose og ikke-hjemmehørende nåletræer bekæmpes og deres spredning forebygges efter bedst kendte metode.*
- 1.8 *For de marine naturtyper sikres, at projekter og aktiviteter ikke skader lokaliteten.*

Konkrete retningslinjer

Indsatser efter sigtelinje 2. Små og fragmenterede habitatnaturtyper og levesteder for arter, som ikke kan opretholdes ved drift af det nuværende areal alene, sikres ved arealudvidelse, sammenkædning af arealer, pleje af naboarealer og/eller etablering af spredningskorridorer.

- 2.1 *Forekomster af tør hede og våd hede udvides, hvor de naturgivne forhold gør det muligt.*

Indsatser efter sigtelinje 3. Naturtyper og levesteder, som ikke er beskyttet af natur- og miljølovgivningen skal sikres.

- 3.1 *Skovnaturtyper sikres. Der kan dog være tale om en dynamisk situation, hvor det ikke nødvendigvis er de samme forekomster, der over tid bidrager til sikring af en skovnaturtype.*
- 3.2 *Konstaterede forekomster af habitatnaturtyper, der ikke er omfattet af lovgivningen, sikres mod ødelæggelse.*
- 3.3 *Der sikres beskyttelse mod ødelæggelse af rev og boblerev*

Indsatser efter sigtelinje 4. Der skal gøres en særlig indsats for naturtyper og arter, hvis biogeografiske status er i fare for at blive alvorligt forringet i 1. planperiode.

- 4.1 *Arealet med tør hede søges udvidet i størrelsesordenen 20 - 35 ha og arealet med våd hede søges udvidet i størrelsesordenen 5- 15 ha.*
- 4.2 *Det samlede areal for surt overdrev, tidvis våd eng og rignær søges udvidet, hvor det naturmæssigt er muligt.*
- 4.3 *For den truede art ederfugl sikres det, at tilstanden og det samlede areal af levestederne er stabile eller i fremgang, således at der er grundlag for rastende/fouragerende bestande på mindst 80.000 individer*
- 4.4 *For de truede ynglefuglearter splitterne dværgterne og almindelig ryle sikres det, at tilstanden og det samlede areal af levestederne er stabile eller i fremgang. Der sikres et passende antal delområder med tilstrækkeligt egnede yngre- og fourageringssteder, så de kan danne grundlag for en bestand af dværgterne samt mindst 300 ynglepar af splitterne og 20 ynglepar af almindelig ryle.*

Forslag til mulige virkemidler

Kommunerne, Naturstyrelsen og andre offentlige lodsejere/myndigheder udarbejder handleplaner, vælger virkemidler og foretager den konkrete forvaltning indenfor rammerne af indsatsprogrammet. Mulige virkemidler nævnt i bilag 2 skal derfor betragtes som eksempler på, hvorledes indsatsprogrammet kan gennemføres.

Sammenhæng og synergi med vandplan

Natura 2000-planen er koordineret med vandplanen. Ifølge Vandrammedirektivet må tilstanden af vandområderne ikke forringes, og vandplanens indsatsprogram vil generelt forbedre den eksisterende vandkvalitet i større søer, vandløb, fjorde og kystvande. Forbedringen sker ved reduktion i tilførslen af næringsstoffer og miljøfarlige stoffer samt stedvis sikring af en mere naturlig hydrologi i ådale. Vandplanen vil desuden forbedre de fysiske forhold og sikre kontinuiteten på udvalgte vandløbsstrækninger. Disse indsatser forventes i de fleste tilfælde at bidrage til at forbedre tilstanden i de vandafhængige habitatnaturtyper og i levestederne for de arter, der er tilknyttet vand.

Der er gode muligheder for at opnå andre synergieffekter mellem de 2 planer, men i enkelte tilfælde kan der opstå konflikter, f.eks. hvor indsats efter vandplanen medfører oversvømmelser af habitatnaturtyper eller levesteder for arter.

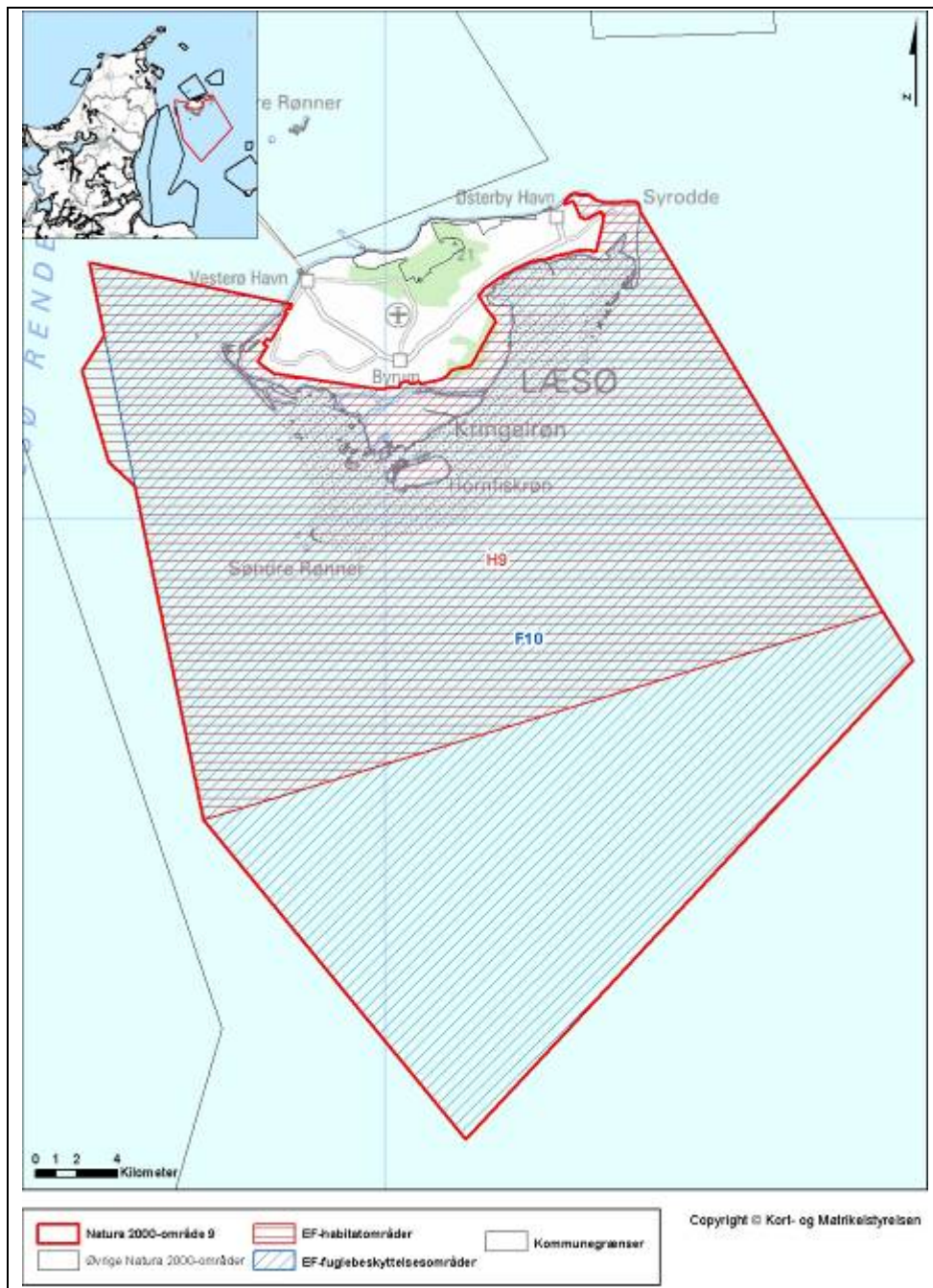
Planlagt indsats efter vandplanen der kan påvirke udpegningsgrundlaget i et Natura 2000-område væsentligt, skal konsekvensvurderes i henhold til habitatdirektivets artikel 6, stk. 3. Indsatsen kan i givet fald kun gennemføres, hvis det på grundlag af bedste faglige viden dokumenteres, at aktiviteten ikke vil skade bevaringsmålsætningen for området. Potentielle konflikter mellem Vand- og Natura 2000-planen skal som udgangspunkt være afdækket i forbindelse med vedtagelse af vandplanen.

Strategisk miljøvurdering

I medfør af Bekendtgørelse nr. 936 af 24. september 2009 af lov om miljøvurdering skal der foretages en miljøvurdering af planer og programmer, der omhandler fysisk planlægning og arealanvendelse, eller som kan påvirke et internationalt beskyttelsesområde væsentligt.

I bilag 4 er der udarbejdet en miljørapport, der belyser konsekvenserne ved at gennemføre Natura 2000-planen for område nr. 9

Bilag 1. Kort over Natura 2000-områdets placering og afgrænsning



Natura 2000-område Strandenge på Læsø og havet syd herfor, N9

Bilag 2. Opsummering af Natura 2000-planen og mulige virkemidler

En opsummering af Natura 2000-planens indhold, mål og indsatsprogram findes samlet i Bilag 2 (www.naturstyrelsen.dk) - opdelt på de naturtyper og arter, der udgør udpegningsgrundlaget for det på gældende Natura 2000-område.

Se www.naturstyrelsen.dk – under opslag om plan for dette Natura 2000-område

Bilaget indeholder endvidere en oversigt over mulige virkemidler, der er eksempler på, hvordan indsatsprogrammet kan gennemføres.

Sammen med bilag 2 findes på hjemmesiden baggrundsmateriale for planerne samlet i basisanalyse og tillæg til basisanalyse samt henvisning til kort over forekomst af de kortlagte og tilstandsvurderede naturtyper.

Bilag 3. Væsentlige naturforvaltningsmæssige opgaver

Ved igangsætningen af Natura 2000-planprocessen blev der identificeret en række væsentlige naturforvaltningsmæssige opgaver. På baggrund heraf blev der opstillet 4 sigtelinjer, der formulerer prioriteringen af den nødvendige indsats. Sigtelinjerne er forelagt og godkendt af Folketingets Miljø- og Planlægningsudvalg. Sigtelinjerne sætter dermed rammerne for Natura 2000-planlægningen.

De overordnede rammer er formuleret i nedenstående bilag. Teksten indgik i idéfasen for vand- og naturplanlægningen, juni – december 2007.

Antallet af naturtyper, der kortlægges og tilstandsvurderes er siden udvidet.

Væsentlige naturopgaver

Miljøministeriet har udarbejdet en oversigt over væsentlige naturforvaltningsmæssige opgaver i Natura 2000-planlægningen. Det er de opgaver, som tillægges den højeste prioritet i 1. planperiode fra 2010 til 2015:

Væsentlige naturforvaltningsmæssige opgaver i Natura 2000-planlægningen:

Danmark er ifølge Habitatdirektivet forpligtiget til at iværksætte de nødvendige foranstaltninger, der sikrer eller genopretter en gunstig bevaringsstatus for de naturtyper og arter, der udgør habitatområdernes udpegningsgrundlag.

Samtidig er Danmark forpligtet til, via gennemførelsen af Fuglebeskyttelsesdirektivet, at træffe egnede foranstaltninger med henblik på at beskytte yngle- og rasteområder for en række fuglearter.

Væsentlige trusler mod naturen

En række faktorer udgør de væsentligste trusler mod de direktivudpegede naturtyper og arter:

Næringsstofbelastning medfører markante forringelser af terrestriske naturtyper, søer, vandløb og kystnære farvande først og fremmest som følge af gødskning, afstrømning fra markarealer og kvælstofnedfald. Store mængder næringsstoffer i naturen fremmer ensartede næringskrævende artssamfund på bekostning af et alsidigt plante- og dyreliv og medfører forringede forhold for den biologiske mangfoldighed og naturtyper og arter;

Tilgroning ændrer på afgørende vis levevilkårene for en række plante- og dyrearter, herunder fuglene. Det truer også især lysåbne naturtyper som moser, enge, klitter, heder, overdrev men også egeskove ofte som følge af manglende eller utilstrækkelig drift;

Fragmentering skaber isolation af arternes bestande, hvorved de risikerer at uddø. Foruden et direkte tab af naturareal, forringes de eksisterende naturtypers tilstand og deres økologiske funktioner;

Udtørring er en vedvarende trussel mod mange våde naturtyper og de tilhørende arter som følge af en ændring i de naturlige vandforhold;

Invasive arter er ikke hjemmehørende arter, der spreder sig. De optager plads og fortrænger det oprindelige plante- og dyreliv og findes i dag på mange naturarealer;

Forstyrrelse kan være en afgørende faktor navnlig for truede og sårbare arter, der på grund af levevis og specifikke krav til levested, vil være følsomme overfor menneskelige aktiviteter. Ofte vil truslerne påvirke i samme retning. For eksempel er tilgroning ofte en effekt af næringsstof-belastning og udtørring, tillige er presset på mange arter højt på grund af fragmentering, og det øges yderligere med forekomst af for eksempel invasive arter og menneskelig forstyrrelse.

Overordnet målsætning

Målsætningen er, at de udpegede naturtyper og arter på sigt opnår "gunstig bevaringsstatus". Der skal opstilles en langsigtet målsætning for hvert af de udpegede Natura 2000-områder.

Målsætningen rækker udover 1. planperiode og beskriver en tilstand, der tager hensyn til potentialet i de lokale naturforhold og i de udpegede områder som helhed.

Sigtelinjer for indsatsen i 1. planperiode

Natura 2000-planen skal under hensynstagen til den overordnede målsætning opstille konkrete retningslinjer for indsatsen i 1. planperiode for hvert enkelt beskyttelsesområde. Det kan være en indsats, som strækker sig ud over planperioden, men som skal iværksættes nu.

Opfyldelsen af Habitat- og Fuglebeskyttelses-direktivernes krav om "gunstig bevaringsstatus" er en opgave, som strækker sig over lang tid og kræver en omfattende indsats. Det er derfor nødvendigt at prioritere og målrette indsatsen i den enkelte planperiode. Den nationale prioritering af indsatsen i 1. planperiode fokuserer på at sikre naturtilstanden for udpegede naturtyper og bestandene for udpegede arter. Der vil på baggrund af naturmæssige forskelligheder være regionale forskelle i gennemførelsen af indsatsen.

Sikring af naturtilstanden af eksisterende naturarealer og arter i beskyttelsesområderne

Ifølge direktiverne skal de naturtyper og arter, der udgør områdernes udpegningsgrundlag, have en gunstig bevaringsstatus. Der er således en forpligtigelse til at sikre naturen mindst samme tilstand som ved

direktivernes ikrafttræden. Dette kræver ofte en løbende driftsindsats og en vedvarende indsats mod næringsstofbelastningen på de eksisterende naturarealer for at opretholde eller genoprette dem i samme tilstand.

Sikring af de små naturarealer

De små naturarealer er ofte i dårlig naturtilstand, blandt andet fordi de er så små, at påvirkningen fra omgivende arealer har stor betydning. En udvidelse af små naturarealer indenfor beskyttelsesområderne samt eventuelt sammenkædning af arealer via spredningskorridorer og trædesten kan være nødvendig for at opretholde naturtilstanden også på længere sigt.

Sikring af naturtyper og levesteder som lovligt kan ødelægges

Der skal ske en sikring af de naturtyper og levesteder, der ikke er beskyttet mod aktiviteter, som direkte kan ødelægge dem. Det drejer sig for eksempel om skovens naturtyper og sten- og boblerev på havet. Der vil derudover være andre ikke beskyttede levesteder for visse af direktivernes arter, hvor en sikring kan være nødvendig, for eksempel for visse fuglearter.

Indsats for truede naturtyper og arter

For naturtyper og arter, hvis status på landsplan er i fare for at blive voldsomt forringet i 1. planperiode, og hvor der er en fare for, at de forsvinder fra den danske natur på sigt kan en egentlig naturgenopretningsindsats og/eller målrettet drift være nødvendig. Som eksempler på truede naturtyper og arter kan nævnes højmoser, eremit og sorterterne.

Natura 2000-planlægningen fastlægger desuden retningslinjer for myndighedernes skønsmæssige beføjelser efter lovgivningen i øvrigt.

Natura 2000 og Vandrammedirektivet

Gennemførelsen af Vandrammedirektivet og vandplanerne forventes at bidrage til at imødegå nogle af ovennævnte trusler. Eksempelvis genskabes nye naturområder i ådale, og vandkvaliteten vil blive forbedret. Omfanget af synergieffekten mellem Natura 2000 og Vandrammedirektivet vil blive tydelig undervejs i planprocessen. For vandforekomster, der også er omfattet af Natura 2000-direktiverne, vil det strengeste af miljømålene være gældende.

Med målbekendtgørelsen er der fastlagt nærmere retningslinjer for fastsættelse af mål i Natura 2000-områderne og defineret en 5-trinskala for naturtilstanden i 18 lysåbne naturtyper. Et tilsvarende tilstandssystem er under udarbejdelse for de 10 skovnaturtyper og for direktivernes arter. På et senere tidspunkt vil et tilstandssystem for såvel de ferske som de marine naturtyper blive udarbejdet.

Bilag 4. Miljørapport for Natura 2000-planen

Miljørapport for Natura 2000-planen for område nr. N9 Strandenge på Læsø og havet syd herfor

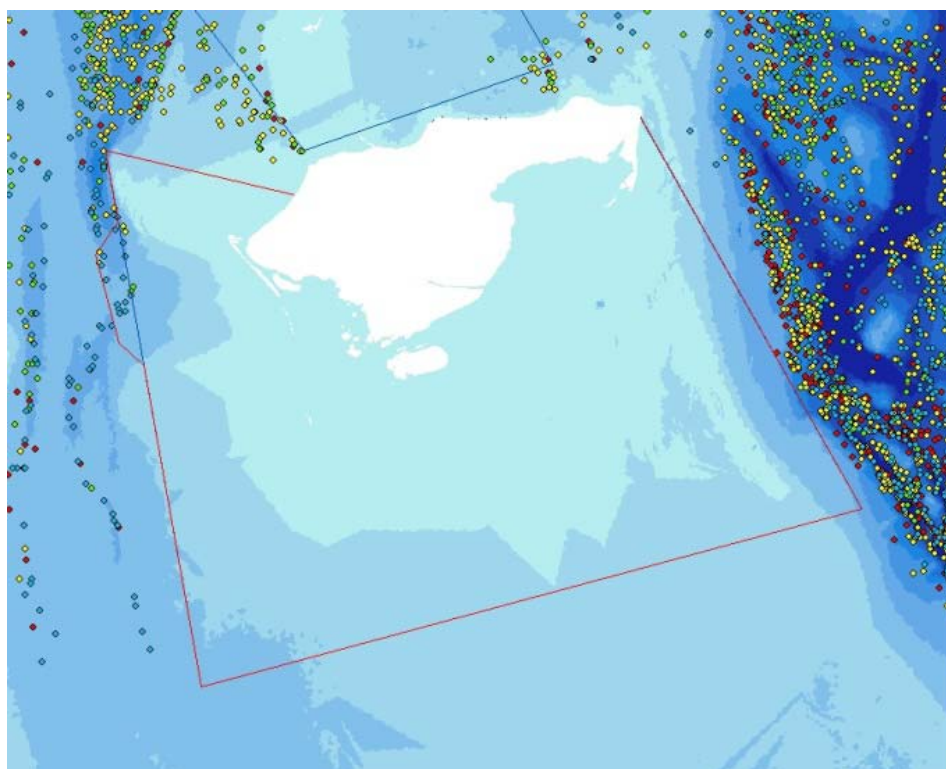
- kan læses på Naturstyrelsen hjemmeside, se www.naturstyrelsen.dk under opslag om plan for dette Natura 2000-område

Bilag 5. Fiskeriaktivitet i Natura 2000-området

Fiskeriaktivitet ifølge VMS data fra 2009 for alle fartøjer over 15 meter er vist i redskabsinddelte kort. VMS står for Vessel Monitoring System, og er et satellitbaseret overvågningssystem for fiskefartøjer, der regelmæssigt sender data til fiskerimyndighederne om fartøjers position, kurs og fart.

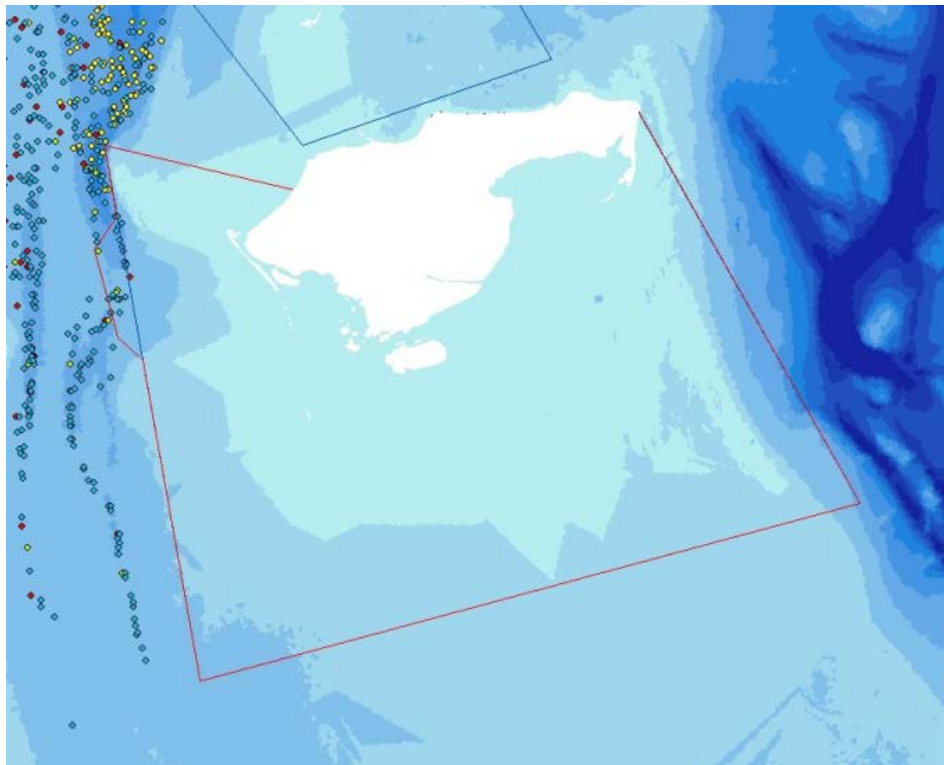
VMS systemet er obligatorisk for fiskefartøjer over 15 meter (12 meter fra 1. januar 2012). Der sendes signaler hver time, og disse data giver således en indikation af det fiskerimønster, som var gældende for året 2009. Det præcise fiskeri fra fartøjer under 15 meter kendes ikke, da fartøjer under 15 meter i 2009 ikke var forpligtet til at have VMS om bord.

Fiskeriaktiviteten i området er ifølge Fiskeridirektoratet et ringe fiskeri med trawl pga. det forholdsvis lavvandede område. Garnfiskeri og fiskeri med hummertejner. Erhvervsmæssigt trawl- og garnfiskeri.



Fiskeriaktivitet med bundtrawl ifølge VMS data i år 2009 fra både over 15 meter.

Natura 2000-plan



Fiskeriaktivitet med Pelagisk trawl ifølge VMS data i år 2009 fra både over 15 meter.

Natura 2000-plan



Naturstyrelsen
Haraldsgade 53
2100 København Ø
www.nst.dk