

Læsø kommunes beredskabsplan



Indhold

Indhold	2
Forord	5
1. Beredskabsplanen.....	6
1.1 Formål	6
1.2 Beredskabsplanens opbygning	6
1.3 Planens omfang	7
1.4 Sammenhæng mellem Læsø kommunes beredskab og andre beredskaber	7
1.5 Ledelsens og personalets ansvar og forpligtigelser	9
1.6 Ledelsen og samarbejde i en beredskabssituation.....	9
1.7 Krisestyringsstaben	10
1.8 Krisestyringsstabens udvidelse	11
1.9 Krisestyringsstabens placering.....	11
1.10 Krisestyringsstabens opgaver	12
1.11 Kommunikation når krisestyringsstaben er i funktion	12
1.12 Læsø kommunes sundhedsfaglige beredskabsledelse	13
1.13 Beredskabsansvarlige	13
1.14 Aktivering af Læsø kommunes beredskabsplan	14
1.15 Bilag.....	14
1.16 Godkendelse og ændringer	15
1.17 Underskrifter.....	15
1.18 Ordliste	16
2. Læsø kommunes operationelle beredskab i kritiske situationer.....	18
2.1 Kommunens organisation, ansvar og kompetencer	18
2.2 Opgaver i en beredskabssituation	18
2.3 Beredskabet over for mindre hændelser.....	19
2.4 Kommunens stående beredskab	19
2.4.1Kommunens redningsberedskab	19
2.4.2 Driftsvagt.....	21
2.4.3 Akutte miljøuheld og forureninger	21
2.4.4 Vinterberedskab	21
2.4.5 Andet beredskab over for varslede hændelser	21

2.4.6 Læsø kommunes krisestyringscenter	22
2.5 Actioncards (AC), der kan supplere det stående beredskab	22
2.5.1 AC 1, Alarmerings- og beslutningshierarki i krisesituationer.....	24
2.5.2 AC 100, Kommunekontoret, bemanning af reception og omstilling	25
2.5.3 AC 101, Nødopkaldsposter ved svigt af offentlig telefoni	26
2.5.4 AC 102, Hvis kommunekontoret ikke er funktionsdygtigt.....	27
2.5.5 AC 201, Administrativ støttefunktion for krisestyringsstaben i beredskabssituationer.....	28
2.5.6 AC 202, Kommunikationsberedskab.....	29
2.5.7 AC 300, Indkvartering og forplejning.....	30
2.5.8 AC 401, Kommunens socialfaglige beredskab	31
2.5.9 AC 402, Kommunens krisestøtteberedskab.....	32
2.5.10 AC 403, Evakuering af en bydel – omsorg for ikke selvhjulpne borgere	33
2.5.11 AC 404, Assistance til særligt udsatte i en beredskabssituation	34
2.5.12 AC-405, Modtagelse af udskrevne patienter fra sygehuse i nødsituationer	35
2.5.13 AC-406, Pandemisk influenza eller andre smitsomme sygdomme	36
2.5.14 AC 500, Svigt eller forurening af vandforsyning	37
2.5.15 AC 501, Svigt i elforsyning.....	38
2.5.16 AC 502, Oversvømmelse eller svigt af kloakpumper	39
2.5.17 AC-503, CBRNE-hændelser	40
2.6 Samarbejde med andre kommuner.....	41
2.6.1 AC 600, Beredskabsplanens vedligehold	41
2.7 Ressourceoversigter	42
2.7.1 Materielgården	42
2.7.2 Plejehjemmet.....	43
2.7.3 Supplerende sundhedsfagligt personale	43
2.7.4 Farvandsvæsenet.....	43
3. Planlægningsgrundlaget	44
3.1 Indledning	44
3.2 Beskrivelse af Læsø kommune.....	45
3.2.1 Befolkning	45
3.2.2 Boliger	45
3.2.3 Erhvervsstruktur	45
3.2.4 Infrastruktur.....	45
3.3 Den kommunale forvaltning	46

3.3.1 Kommunaldirektør.....	46
3.3.2 Social- sundheds- og kulturområdet.....	47
3.3.3 Teknik og miljøområdet.....	49
3.4 Hændelser, risikoprofil og sårbarhed som grundlag for beredskabets udformning	51
3.4.1 Hændelser.....	51
3.4.2 Kommunens risikoprofil.....	53
3.4.3 Sårbarhed og beredskabets udformning	54
3.5 Lovgrundlag	54
3.6 Beredskabsloven (uddrag)	55
3.7 Sundhedsloven (uddrag).....	55
3.8 Bekendtgørelse om risikobaseret dimensionering af det kommunale redningsberedskab (uddrag).....	55
3.9 Bekendtgørelse om planlægning af sundhedsberedskabet og det præhospitale beredskab samt uddannelse af ambulancepersonale m.v.....	56
3.10 Beskyttelsesrums-/sikringsrumsloven (uddrag)	57

Forord

Ekstremt vejrlig, influenzaepidemier, svigtende elforsyning, uroligheder, terror, store ulykker, flystyrt eller voldsomme trafikuheld på vejnettet er hændelser, som kan ske i enhver kommune. Sådanne hændelser vil sætte muligheden for at servicere borgerne under voldsomt pres. Det gælder også for Læsø kommune.

Derfor er det vigtigt, at vi har et robust og fleksibelt beredskab, som i uheldssituationer - i samspil med politi, redningsberedskab, regionens sundhedsberedskab og samfundets øvrige beredskaber - kan afbøde konsekvenserne for kommunens borgere og ansatte.

Denne beredskabsplan lægger retningslinjerne for kommunens interne håndtering af kritiske situationer og eksterne samspil med samfundets øvrige beredskaber.

Planen er resultatet af institutionernes og afdelingernes beredskabsarbejde. Kommunens medarbejdere har gennemtænkt krise- og uheldssituationer, udarbejdet handlingsplaner og samlet det til en helhed og kommunens medarbejdere er alle en del af denne helhed. I en beredskabssituation kan alle blive pålagt opgaver, der adskiller sig fra det, vi beskæftiger os med til hverdag.

Parathed, gennemtænkte handlingsplaner og omstillingsevne er det, som gør beredskabet robust og fleksibelt.

Alle medarbejdere skal have et overordnet kendskab til beredskabsplanen og et detaljeret kendskab til de områder, hvor netop deres ekspertise er påkrævet i en krisesituation.

Thomas W. Olsen

Borgmester

Læsø kommune

1. Beredskabsplanen

1.1 Formål

Beredskabsplanen skal sikre, at kommunen er i stand til at løse:

- Vigtige kommunale opgaver i kritiske situationer
- Ekstraordinære opgaver, som kommunen kan blive ansvarlig for i en beredskabssituation, og som ligger udenfor kommunens almindelige virksomhed.

1.2 Beredskabsplanens opbygning

Læsø kommunes beredskab beskrives i denne plan med tilhørende bilag.

Planen omhandler:

- Planens omfang
- Sammenhæng mellem beredskabsplaner
- Ledelsens og personalets ansvar og forpligtigelser
- Krisestyingsstaben
- Kommunens sundhedsfaglige beredskabsledelse
- Beredskabsansvarlige og beredskabsmedarbejdere
- Aktivering af beredskabsplanen

De operationelle dele af planen, der er konkrete anvisninger for de tiltag, der umiddelbart kan sættes i værk i en kritisk situation, er indeholdt i bilagene i planens del 2.

Planlægningsgrundlaget er indeholdt i bilagene i planens del 3.

Alarmeringslister udgør planens del 4, der foreligger i et selvstændigt bilag.

Kommunens afdelinger ajourfører løbende planens del 2, 3 og 4, så de til stadighed:

- Modsvare kommunens organisation
- Omfatter de ressourcer, der kan aktiveres i kritiske situationer
- Indeholder anvisninger for håndtering af repræsentative hændelser, der kan tænkes at ramme kommunen og borgerne
- Er i overensstemmelse med vejledninger og anbefalinger, fra fagministerier m.v.
- Kan fungere i en naturlig sammenhæng med den nationale beredskabsplan og med regionale eller landsdækkende sektors beredskaber, eksempelvis sygehussektorens, politiets og forsyningssektorernes beredskaber.

1.3 Planens omfang

Det kommunale beredskab består af:

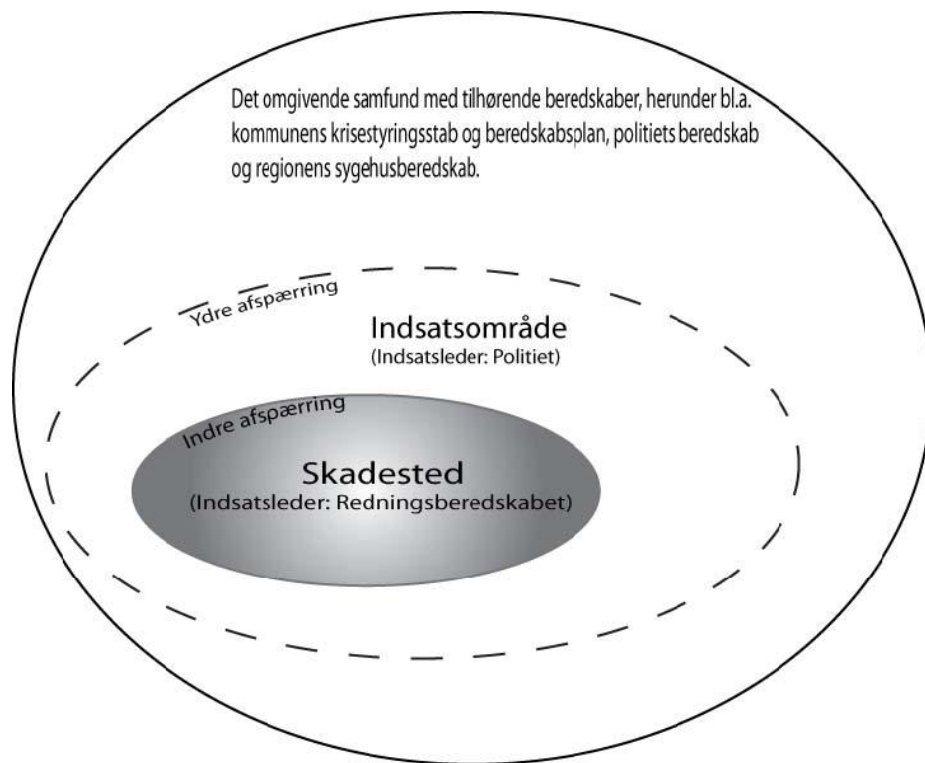
- **Den civile sektors beredskab**, som er planen for opretholdelse og videreførelse af samfundets funktioner i tilfælde af ulykker og katastrofer
- **Læsø kommunes andel af sundhedsberedskabet**, der omhandler sundhedsvæsenets evne til at udvide og omstille sin behandlings- og plejekapacitet ved større ulykker og hændelser, herunder krig. Det samlede sundhedsberedskab omfatter den primære sundhedstjeneste i kommuner og regioner, sygehusberedskabet og lægemiddelberedskabet.
- **Det kommunale redningsberedskab**, der har ansvaret for indsatsen ved de ulykker, som finder sted inden for kommunens grænser, eksempelvis brande, sammenstyrtningsulykker, flyulykker, akutte uheld med farlige stoffer eller forurening på landjorden, i søer og vandløb. Det kommunale redningsberedskab er dimensioneret ud fra lokale risici i ”Plan for risikobaseret dimensionering af redningsberedskabet i Læsø kommune”, der er vedtaget af Kommunalbestyrelsen.

1.4 Sammenhæng mellem Læsø kommunes beredskab og andre beredskaber

Beredskab	Iværksættelse	Krisestyringsledelse
Den nationale beredskabsplan	Ved meget store hændelser aktiverer regeringen den overordnede danske beredskabsplan	Den nationale krisestyringsstab.
Sektorberedskaber, regionale beredskaber og politiets beredskab	Ved hændelser, der berører forsynings- eller sygehussektoren, aktiveres disse beredskaber. Ved større regionale hændelser, eller større hændelser i kommunen, kan politiet aktivere sit beredskab.	Sundhedsstyrelsens krisestab og AMK. Forsyningssektorernes krisestabe. Den lokale beredskabsstab. Kommandostade ved indsatsleder politi (KST) eller kommandostation ved politidirektøren (KSN).
Læsø kommunes beredskabsplan, herunder sundhedsberedskabsplanen	Iværksættes af kommunens krisestyringsstab ved større hændelser, der berører Læsø kommune.	Kommunens krisestyringsstab.
Delplaner for de enkelte institutioner og afdelinger i Læsø kommune.	Iværksættes ved mindre lokale hændelser af institutionen, afdelingen eller den ansvarlige forvaltningschef.	Institutions- eller afdelingsledelse og den ansvarlige forvaltningschef.

Politiet har den overordnede koordinerende ledelse i beredskabssituationer. Det gælder både for ulykker hvor der er et konkret skadested, som f.eks. ved en flyulykke, og for andre hændelser, som f.eks. smitsomme epidemier, hvor det ikke på samme måde er et geografisk afgrænset skadested.

Ved store ulykker, hvor politi, redningsberedskab og læger er indsat, har parterne aftalt indsatstaktiske retningslinjer. Det sikrer styring og koordinering af den direkte reddende og afhjælpende indsats indenfor indsatsområdet. Kommandostade ved indsatsleder politi (KST) eller kommandostation ved politidirektøren (KSN) tager kontakt til kommunens krisestyingsstab, når der er behov for aktivering af kommunens beredskabsplan, f.eks. til at tage hånd om evakuerede.



Figur 1. Illustration fra indsatstaktiske retningslinjer. Eksempel fra et større skadested, f.eks. en fly- eller busulykke hvor der både er kvæstede og nødstedte passagerer. Indkvartering af nødstedte er en del af kommunens beredskabsplan.

I andre krisesituationer, f.eks. i tilfælde af kritiske influenzaepidemier, andre farlige smitsomme sygdomme eller ved ekstraordinær udskrivning af patienter fra sygehusene til videre pleje i kommunerne, er det sundhedsstyrelsen, embedslægen og Region Nordjylland, der har den faglige ledelse. I de tilfælde vil det være Region Nordjyllands akutmedicinske koordinationscenter (AMK), der står for den praktiske koordinering af indsatsen, herunder kontakten til kommunen og anmodninger om at iværksætte kommunens beredskabsplan.

1.5 Ledelsens og personalets ansvar og forpligtigelser

De enkelte afdelingers ledelse og personale skal kende beredskabsplanens opbygning og indhold således, at de kan yde en maksimal og velorganiseret indsats i en beredskabssituation.

I en beredskabssituation skal kommunens organisation omstilles til at løse de vigtigste normale opgaver samt de ekstraordinære behov, der måtte opstå. Denne omstilling af den kommunale organisation kan indebære, at de normale arbejdsområder ændres i et vist omfang, og at opgavernes løsning må finde sted under ændrede vilkår.

Offentligt ansatte skal, jf. Beredskabsloven § 57, udføre de opgaver inden for redningsberedskabet og den civile sektors beredskab, der pålægges dem. Det betyder bl.a., at sædvanlige faggrænser og kompetencer ikke nødvendigvis vil være gældende i en beredskabssituation.

1.6 Ledelsen og samarbejde i en beredskabssituation

Ved mindre lokale hændelser

Mange hændelser er små og lokale. De har en karakter, så de blot kan betragtes og behandles som større driftsforstyrrelser. Disse hændelser, som må forventes at forekomme fra tid til anden, ledes og behandles alene af den pågældende institution eller afdeling. Dette er også tilfældet, selv om man må trække på ressourcer fra andre afdelinger, som har ekspertise, mandskab eller materiel. De enkelte institutioners delplaner og afdelingens ledelse, evt. under ledelse af den ansvarlige forvaltningschef, håndterer sådanne hændelser.

Ved større lokale hændelser

En større lokal hændelse er karakteriseret ved en eller flere af følgende egenskaber:

- Vedrører kun Læsø kommune.
- Omfatter mange af kommunens borgere.
- Begrænser kommunens evne til at servicere borgerne i normalt omfang over en længere periode.
- Det er åbenlyst, at afhjælpningen overstiger, hvad en enkelt afdeling umiddelbart har ressourcer til, eller er af en sådan karakter, at kommunens ledelse skal involveres.
- Kræver internt kommunalt samarbejde i videregående omfang.
- Kræver kontakt til andre sektorer, tværkommunale institutioner eller statslige myndigheder.
- Politiets koordinerende ledelse er ikke involveret, eller har overladt ledelsen til kommunen.
- Akut Medicinsk Koordinationscenter er ikke involveret.
- Der er et informationsbehov overfor offentligheden.

Når en sådan hændelse foreligger, har kommunens krisestyringsstab den overordnede ledelse. Den styrer samarbejdet internt mellem afdelingerne og til de eksterne institutioner og samarbejdspartnere. Indtil krisestyringsstaben er etableret må den, der har indkaldt, træffe de nødvendige og uopsættelige beslutninger.

Ved store og omfattende hændelser

En stor hændelse er karakteriseret ved, at den nationale, eller den lokale beredskabsstab træder i funktion. Når det sker, har Læsø kommunes krisestyringsstab den lokale ledelse og varetager alle kommunens kontakter til den overordnede ledelse.

Krisestyringsstaben styrer samarbejdet internt mellem afdelingerne og til de eksterne institutioner og samarbejdspartnere.

1.7 Krisestyringsstaben

Krisestyringsstaben består af:

- Borgmesteren eller den udpegede politisk valgte stedfortræder
- Kommunaldirektøren
- Beredskabschefen (der også er kommuneingeniør)
- Vicekommunaldirektøren

Ved kommunaldirektørens eller øvrige chefers forfald, indtræder eventuelt stedfortrædere efter behov.

Krisestyringsstaben træder i funktion efter indkaldelse fra et af medlemmerne.

Når forvaltninger, den lokale beredskabsstab, Beredskabsstyrelsen, Akut Medicinsk Koordinationscenter eller andre, som ønsker krisestyringsstaben i funktion, henvender sig, kontaktes et eller flere medlemmer af krisestyringsstaben.

Når krisestyringsstaben træder i funktion, meddeles det til alle afdelingers ledelse. Hver afdelingsleder, skal straks underrette afdelingens øvrige ledende medarbejdere.

Krisestyringsstaben har ledelsen, indtil borgmesteren eller hans stedfortræder giver meddelelse om, at den ikke mere er i funktion.

Internt i krisestyringsstaben og i forholdet til afdelingerne gælder det sædvanlige kommunale hierarki i alle situationer, hvor lovgivningen i øvrigt ikke tillægger nogen særlige beføjelser. Særlige beføjelser har f.eks. redningsberedskabets indsatsleder under indsatsen.

1.8 Krisestyingsstabens udvidelse

Krisestyingsstaben kan efter behov udvide sig med følgende personer:

- Informationsmedarbejder, som løbende placerer opdateret information til borgerne på kommunens hjemmeside. Informationsmedarbejderen holder også kontakt til pressen (radio og tv), når det gælder rent informative meddelelser til borgerne om praktiske forhold.
- De involverede afdelingsledere og deres beredskabsmedarbejdere
- Kontaktpersoner til andre myndigheder og til involverede sektorer. Ved store og omfattende hændelser vil der normalt være kontakt til politiet.

Alarmeringslisten for kommunens ledelse og beredskab fremgår af beredskabsplanens del 4.

1.9 Krisestyingsstabens placering

Krisestyingsstaben nedsætter sig på kommunekontoret.

Alternativt råder krisestyingsstaben over andre lokaler, der kan benyttes til formålet. Krisestyingsstaben bestemmer selv ud fra situationen, om den vil benytte kommunekontoret, det alternative krisestyingscenter eller samles på et andet sted.

Krisestyingscenteret er forsynet med passende midler til intern og ekstern kommunikation i en nødsituation, herunder midler til brug, når normal offentlig strømforsyning eller teleforbindelse ikke virker.

1.10 Krisestyingsstabens opgaver

Det er krisestyingsstabens opgave:

- At skabe overblik over situationen og formidle dette videre til de involverede afdelingers ledere.
- At bevilge og fremskaffe de økonomiske, personalemæssige og materielle ressourcer, som er påkrævet. Dette kan ske på tværs af den sædvanlige afdelingsopdeling.
- At der bliver givet en så fuldstændig og opdateret information til borgerne, som det er muligt og formålstjenligt.
- At styre den samlede kommunale beredskabsindsats via de enkelte afdelinger.
- At være kommunens kontaktled til det statslige beredskab, Akut Medicinsk Koordinationscenter eller andre sektorer beredskaber.
- At udpege en ledelse for det vaccinationscenter i kommunen, som Region Nordjylland måtte etablere.
- At bestemme, hvordan kontakten til pressen skal foregå.
- At reagere på varslede hændelser og, efter situationen eventuelt, iværksætte tiltag. Varsling kan eksempelvis dreje sig om ekstremt vejrlig eller epidemier.

Opgaverne løses ved, at man rådfører sig med de involverede afdelingers beredskabsansvarlige ledere bistået af deres beredskabsmedarbejder.

Til brug for rådslagning og til udførelse af planerne medbringer hver afdeling de oplysninger, som kan være relevante for afdelingen i en beredskabssituation. Det kan eksempelvis være lister over plejekrævende borgere, der har behov for særlig hjælp i kritiske situationer, alarmeringslister, oversigt over ressourcer og materiel, ledningsdiagrammer for vand og afløb og lignende relevant materiale.

Beredskabsmaterialet, hvis indhold fastlægges i de enkelte afdelinger, skal opdateres og kontrolleres, jf. beredskabsplanen del 2.

1.11 Kommunikation når krisestyingsstaben er i funktion

Kommunekontoret/omstillingen er det centrale sted, hvor borgerne kan henvende sig personligt eller via telefon. Omstillingen kan kommunikere videre til krisestyingsstaben og til de enkelte forvaltninger. Når SINE (sikkerhedsnettet) er fuldt implementeret i regionen, er det hensigten at kunne servicere krisestyingsstaben, og andre centrale enheder i kommunen med passende midler til intern og ekstern kommunikation i en beredskabssituation, herunder også når normal offentlig strømforsyning eller teleforbindelse ikke virker.

Efter behov kan kommunikation til kommunens borgere ske på følgende måder:

- Kommunens hjemmeside
- Lokal- og regionalradio og den lokale presse
- TV
- Via politiet
- Opslag på centrale steder
- Direkte opsøgende kontakt til særligt udsatte

1.12 Læsø kommunes sundhedsfaglige beredskabsledelse

Den sundhedsfaglige beredskabsledelse består af:

- Kommunaldirektøren, der er formand for sundhedsberedskabsledelsen
- Vicekommunaldirektøren
- Den administrative leder af døgnplejen
- Den faglige leder af syge- og hjemmeplejen

Kommunens krisestyringsstab supplerer sig med repræsentanter for kommunens sundhedsfaglige beredskabsledelse efter behov.

1.13 Beredskabsansvarlige

Kommunalbestyrelsen har det overordnede ansvar for kommunens beredskabsplan.

Forvaltningscheferne har det overordnede beredskabsansvar for deres fagområder.

Krisestyingsstaben har den overordnede ledelse i en kritisk situation og ansvar for iværksættelse af beredskabsplanen. Beredskabschefen fører tilsyn med, at beredskabsplanen til stadighed er komplet og ajourført. Forvaltningschefen for social- sundheds- og kulturområdet fører tilsyn med, at sundhedsdelen af beredskabsplanen til stadighed er komplet og ajourført.

I afdelingerne er lederen beredskabsansvarlig. Til at assistere sig kan afdelingslederen udpege en eller flere beredskabsmedarbejdere. Afdelingslederen er ansvarlig for:

- Afdelingens beredskab ved mindre lokale hændelser, hvor kommunens beredskabsplan ikke sættes i værk, men situationen håndteres internt af afdelingen.
- Afdelingens andel af kommunens beredskabsplan over for større lokale hændelser eller store og omfattende hændelser, herunder at actioncard, beredskabsmateriale m.v. til stadighed er ajourført.

Overfor de hændelser, der har en karakter, så de kan betragtes og behandles som større driftsforstyrrelser, er det de enkelte institutioners beredskabsplaner, der sættes i værk. Afdelingsledelsen i samarbejde med institutionen, håndterer situationen. De enkelte institutioner er ansvarlige for beredskabsplaner for disse situationer. I institutioner med mere end 50 personer eller med bevægelseshæmmede, børn m.v., skal der være en brand- og evakueringsplan.

1.14 Aktivering af Læsø kommunes beredskabsplan

Beredskabsplanen sættes i kraft på foranledning af et eller flere af krisestyringsstabens medlemmer [og planen kan aktiveres hele døgnet. Se alarmeringsliste.](#)

Den interne alarmeringsprocedure følger kommunens normale ledelsesstruktur:

Medarbejder-> Afdelingsleder-> Forvaltningschef-> Krisestyringsstab

Hvis et led i alarmeringskæden ikke umiddelbart kan kontaktes, alarmeres næste led. Der er særlige procedurer for, hvordan visse eksterne samarbejdspartnere kan anmode om, at beredskabsplanen aktiveres. Det er:

- Akut Medicinsk Koordinationscenter (AMK)
- Den lokale beredskabsstab
- Beredskabsstyrelsen

Situationer, hvor beredskabsplanen kan aktiveres:

- Ekstremt vejrlig, for eksempel oversvømmelse, hedebølge, orkaner, voldsomt snefald
- Større ulykker, for eksempel bus- eller flyulykke, giftudslip, radioaktiv eller anden form for forurening
- Længerevarende driftsmæssige forstyrrelser, for eksempel nedbrud af it, telefoni, færgesejls, el, vand, kloak eller varmforsyning
- Borgerlige uroligheder
- Epidemier
- På anmodning fra Akut Medicinsk Koordinationscenter (AMK)
- På anmodning fra den lokale beredskabsstab
- På anmodning fra Beredskabsstyrelsen
- Andre hændelser, der påvirker kommunens evne til at opretholde det normale serviceniveau overfor borgerne.

1.15 Bilag

Bilag til denne plan er indeholdt i del 2 og 3 og links til relevante planer findes under de enkelte punkter.

Alarmeringslister findes i et selvstændigt afsnit, del 4, der ikke indeholdt i denne plan.

[Sundhedsberedskabsplanen er delplan til beredskabsplanen.](#)

Del 2 omfatter

- Læsø kommunes beredskab overfor mindre hændelser
- Det stående beredskab
- Supplerende af det stående beredskab (actioncards, ressourceoversigter m.v.)

Del 3 omfatter planlægningsgrundlaget, herunder

- Kommunens organisation, ansvar og kompetencer
- Opgaver i en beredskabssituation
- Vedligeholdelse af beredskabet

Del 4 omfatter sundhedsberedskabsplanen samt alarmeringslister, der foreligger i et særskilt bilag.

1.16 Godkendelse og ændringer

Den samlede beredskabsplan er godkendt af Kommunalbestyrelsen

Indholdet i del 2 og 3 kan løbende administrativt justeres svarende til ændringer i organisation, den tekniske udvikling og indsamlede erfaringer.

Ved større principielle ændringer eller ved væsentlige ændringer i de risikomæssige forhold skal planen forelægges Kommunalbestyrelsen til godkendelse og efterfølgende tilsendes kommunens beredskabsmæssige samarbejdspartnere, blandt andre Nordjyllands Politi, Beredskabsstyrelsen, Regionsrådet, Sundhedsstyrelsen, Lægemiddelstyrelsen og nabokommuner.

1.17 Underskrifter

Thomas W. Olsen, borgmester

Søren Abildtrup, kommunaldirektør

Jan Kjærgaard Andersen, beredskabschef

1.18 Ordliste

Beredskabsplanen er beregnet til offentliggørelse og af hensyn til læsevenligheden, er væsentlige fagudtryk kort beskrevet.

Actioncard (AC)	Kortfattet oversigt over en bestemt funktion og opgaver ved større hændelser
AMK (Akut Medicinsk Koordinationscenter)	Den funktion, der i en region koordinerer den samlede medicinske indsats ved større hændelser. AMK er i disse tilfælde indgangen, herunder kommunikationsmæssigt, til hele regionens sundhedsvæsen. Den regionskoordinerende funktion varetages fra AMK.
AMK-læge	Ved større hændelser leder AMK-lægen den sundhedsmæssige indsats i regionen.
Beredskabet i den primære sundhedstjeneste	Beredskabet i den primære sundhedstjeneste er sundhedsberedskabet i den del af sundhedsvæsenet, der ligger uden for sygehusene. Kommunernes opgaver omfatter hjemmepleje, hjemmesygepleje og plejecentre. Regionernes opgaver omfatter planlægning og inddragelse af praksisområdet, herunder praktiserende læger, speciallæger, psykologer, fysioterapeuter m.v.
Beredskabssituation	En situation, hvor kommunens beredskab træder i funktion.
CBRNE-hændelser	I denne sammenhæng et bredt dækkende samlebegreb for alle tilsigtede og utilsigtede hændelser, forårsaget af kemiske stoffer og produkter (C), biologiske materiale, smitsomme eller overførbare sygdomme (B), radiologisk materiale (R), eller nukleart materiale (N) eller eksplosive stoffer (E).
Civil sektors beredskab	Den forpligtelse, der påhviler bl.a. offentlige myndigheder, til at planlægge for opretholdelse og videreførelse af samfundets funktioner i tilfælde af ulykker og større hændelser, herunder krigshandlinger, samt for at kunne yde støtte til forsvaret.
Designering	Den, der under krise eller krig har mødepligt ved redningsberedskabet, kan af Beredskabsstyrelsen fritages for mødepligt for at kunne forblive i andre vigtige samfundsfunktioner. Den, der under krise eller krig har mødepligt ved forsvaret, kan af Forsvarskommandoen eller Hjemmeværnskommandoen fritages for mødepligt for at kunne forblive i andre vigtige samfundsfunktioner.
Ekstraordinær udskrivning	Udskrivning fra sygehuse af ikke akut behandlingskrævende patienter. Udskrivningen sker med kort varsel for at frigøre sengepladser på sygehuset ved større hændelser.
Embedslægevagt	Embedslægeinstitutionen har en døgn-dækkende vagtordning. Vagthavende har særlig indsigt i vurdering af befolkningsgruppers sundhedsforhold og helbredsrisici ved udsættelse for kemiske og biologiske stoffer, samt er orienteret om radiologisk og nukleart materials påvirkninger af mennesker. Vagthavende embedslæge kan ved behov tilkaldes til skadestedet ved CBRN-hændelser (kemiske, biologiske, radiologiske eller nukleare hændelser).
Epidemi	Udtryk, der anvendes, når en smitsom sygdom breder sig meget hurtigt. I Danmark anvendes udtrykket, når der sker en fordobling af sygdomstilfældene inden for en uge.
Evakuering	Flytning af personer fra deres opholdssted.
Indsatsleder	Betegnelse forbeholdt indsatsleder politi og indsatsleder redningsberedskab.
Indsatsleder politi	Den person fra politiet, der varetager den koordinerende ledelse af den samlede indsats i indsatsområdet og den polititaktiske ledelse inden for indsatsområdet.
Indsatsleder	Den person fra redningsberedskabet, der varetager den tekniske og taktiske

Rædningsberedskab	ledelse af indsatsen på et skadested, og som har kommandoen over samtlige indsatsenheder.
Karantæne	For at hindre mulig smittespredning fra personer, som har været udsat for smitte, men endnu ikke er blevet syge, kan det, afhængigt af sygdommen besluttes, at de udsatte personer skal holdes samlet og afsondret fra den øvrige befolkning.
KOOL (koordinerende læge)	Den læge i indsatsområdet, der har det sundhedsfaglige ansvar og ledelsen af den medicinske indsats i indsatsområdet, og som prioriterer og efter aftale med AMK visiterer de tilskadekomne/syge samt kommunikerer med AMK.
Krise, krisesituation	Benævnelsen benyttes ofte om en uønsket hændelse, som mere alvorligt truer befolkningens liv, samfundets værdier, miljø og samfundsvigtige funktioner. Kendetegn ved krise kan bl.a. være overraskelsesmomentet, mangel på kontrol, mange aktører, komplicerede beslutningsprocesser, mangel på information og endvidere stor interesse fra offentligheden og medierne.
Kommunens krisestøtteberedskab	Krisestøtteberedskabet kan indsættes ved mindre hændelser, hvor det regionale kriseterapeutiske beredskab ikke aktiveres, eller efter anmodning fra AMK som supplement til det regionale kriseterapeutiske beredskab. Krisestøtteberedskabets opgaver er: At give omsorg og ro At skabe en medmenneskelig og lyttende atmosfære At rådgive de berørte om de reaktioner, der kan opstå efterfølgende At oplyse hvor der efterfølgende kan søges yderligere hjælp og støtte I påkommende tilfælde at søge supplerende assistance fra regionens kriseterapeutiske beredskab.
Kommunens social-faglige beredskab	Et beredskab, der kan yde praktisk og social støtte til en gruppe af borgere, der f.eks. i en og samme akutte hændelser mister deres bolig og ejendele. Beredskabet kan også indsættes ved akutte hændelser hvor mange mennesker skal indkvarteres og forplejes i kommunen. I de situationer kan opgaverne udover praktisk og social støtte være registrering, pleje og omsorg.
Kommunens sundhedsfaglige beredskabsledelse	Personer, som i beredskabssituationer er udpeget til at bistå kommunens krisestyingsstab med sundhedsfaglig ekspertise.
Krisestøtte	Anvendes om den del af det kriseterapeutiske beredskab, som omfatter almindelig medmenneskelig omsorg og kan ydes af personer uden psykologisk uddannelsesmæssig baggrund.
Pandemi	Verdensomspændende epidemi.
Primær sundhedstjeneste	Den del af sundhedsvæsenet, der ligger uden for sygehusene, uanset om den administreres af region eller kommune.
Risiko	Defineres som en funktion af sandsynligheden af uønskede hændelser og konsekvensen af disse.
Risikovurdering	Vurderinger, der skal afdække mulige typer af risici i det omgivende samfund.
Sektorberedskaber	Beredskaber i for eksempel sygehussektor og elselskaber.
Sundhedsberedskabet	Sundhedsberedskabet defineres som sundhedsvæsenets evne til at udvide og omstille sin behandlings- og plejekapacitet m.v. udover det daglige beredskab ved større ulykker og hændelser, herunder krig.
Sårbarhed	Manglende eller reduceret evne til at forhindre, modstå, begrænse eller afhjælpe uønskede hændelser og deres konsekvenser.

2. Læsø kommunes operationelle beredskab i kritiske situationer

2.1 Kommunens organisation, ansvar og kompetencer

Den normale politiske og administrative organisation søges fastholdt i videst muligt omfang i en beredskabssituation. Det kan blive nødvendigt at indsnævre beslutningsprocessen såvel politisk som administrativt og § 69 i Lov om kommunernes styrelse åbner mulighed herfor. Her er Kommunalbestyrelsens, Økonomiudvalgets og borgmesterens ansvar og kompetence i en krise- eller krigsorganisation beskrevet.

Beredskabschefen har i en beredskabssituation en særlig kompetence og kan agere ved direkte reference til borgmesteren eller hans stedfortræder.

2.2 Opgaver i en beredskabssituation

De daglige funktioner videreføres så længe som muligt. Når ressourcerne ikke er tilstrækkelige, skal der gennemføres en nedtrapning af de daglige opgaver, som kan udsættes, til fordel for løsning af vitale eller ekstraordinære opgaver.

Vitale opgaver:

- Afværge akut fare for personers liv og helbred
- Sikre at kommunens ledelse kan bevare overblikket og lede de kommunale funktioner
- Sikre omsorg for ældre, svagelige, handicappede og andre, som ikke er selvhjulpne
- Børnepasning (daginstitution og skole)
- Forsyning af el, vand og varme
- Afledning af regnvand og spildevand
- Bortskaffelse af dagrenovation
- Sikre farbare veje
- Opretholde redningsberedskabet
- Registrering af befolkningsændringer
- Udbetaling af løn, pensioner og sociale ydelser
- Løsning af andre opgaver, der i situationen vurderes at være vitale

Ekstraordinære opgaver:

- Modtagelse og pleje af patienter, der i en nødsituation udskrives før tid fra sygehuse eller andre behandlingsinstitutioner
- Etablere indkvartering og forplejning
- Etablere omsorgsforanstaltninger for evakuerede
- Tilvejebringelse af nødforsyninger
- Ekstraordinære begravelser
- Sikre særlige kulturelle værdier og arkivalier
- Andre ekstraordinære opgaver, der i situationen vurderes at være påkrævet

Information og kommunikation

Information af kommunens borgere og kommunikation med medierne er en integreret del af kommunens krisestyring og er i større eller mindre grad påkrævet, uanset hvilken hændelse der udløser, at beredskabsplanen aktiveres. Bemærk, at også i situationer hvor beredskabsplanen ikke er aktiveret, kan der være behov for aktivering af kommunens informationsberedskab. Det kan f.eks. være i tilfælde af en tragisk ulykke på en institution. Informations- og kommunikationsberedskabet skal sikre:

- At borgerne informeres om situationen
- At borgerne kan rette henvendelse til kommunen
- At borgerne kan alarmere eller tilkalde hjælp via 112
- At medierne orienteres

2.3 Beredskabet over for mindre hændelser

Kommunens institutioner skal sikre, at de overfor mindre hændelser har en beredskabsplan, der indeholder en alarmerings- og evakueringsinstruks og evt. instrukser for information af pårørende. Disse planer og instrukser beror i de enkelte institutioner og fremgår ikke af denne plan.

Kommunens afdelinger skal have et beredskab overfor mindre driftsforstyrrelser.

Disse planer skal sikre:

- At der i uheldssituationer tages hånd om situationen og at brugere og pårørende informeres
- At følgerne af mindre tekniske driftsforstyrrelser afbødes

Også mindre hændelser kan have omverdens og mediernes bevågenhed. I de tilfælde skal institution eller afdeling informere kommunens ledelse, der kan rådgive, bistå og varetage pressekontakten.

Ved større hændelser træder kommunens stående beredskab i funktion.

2.4 Kommunens stående beredskab

2.4.1 Kommunens redningsberedskab

Yder den øjeblikkelige livreddende og afværgende indsats på skadestedet. Alarmeres via 112.

Forsyningsvirksomhederne kan kontaktes døgnet rundt på vagttelefonen.

Døgnplejen og plejehjemmet kan døgnet rundt kontaktes på vagttelefonen.

Hjemmeværnet kan døgnet rundt kontaktes på vagttelefonen.

Kystredningstjenesten kan døgnet rundt kontaktes på vagttelefonen eller via SOK.

Institutioner eller myndigheder, der kunne have behov for at komme i kontakt med kommunens beredskab:

- Alarmcentralen
- Akut medicinsk koordinationscenter (AMK) og andre dele af det regionale sundhedsberedskab
- Nabokommuner
- Beredskabsstyrelsen
- Andre offentlige beredskaber
- Politiet

Opgaver for den, der modtager opkaldet

Ved mindre lokale hændelser, der kan håndteres af en institution eller afdeling orienteres	Den ansvarlige for den berørte institution eller afdeling. Driftsvagten for el, vand, varme, snerydning og eventuelt rekvireres assistance herfra. Det videre forløb aftales med vagten og den berørte institution eller afdeling.
Ved større lokale hændelser orienteres	Beredskabschefen eller redningsberedskabets indsatsleder Den primært berørte afdelings ledelse Beredskabschefen og afdelingsledelsen fastlægger det videre forløb og beslutter om krisestyingsstaben adviseres samt tager de umiddelbare nødvendige beslutninger.
Ved henvendelser fra den lokale beredskabsstab kontaktes	Beredskabschefen eller et medlem af krisestyingsstaben. De fastlægger det videre forløb og beslutter om krisestyingsstaben skal adviseres samt tager de umiddelbart nødvendige beslutninger.
Ved henvendelser fra Akut medicinsk koordinationscenter (AMK) og andre dele af det regionale sundhedsberedskab kontaktes	Kommunaldirektøren, vicekommunaldirektøren eller beredskabschefen. Sammen med kommunens sundhedsfaglige beredskabsledelse fastlægges det videre forløb og de beslutter om krisestyingsstaben adviseres samt tager de umiddelbart nødvendige beslutninger, herunder at iværksætte relevante actioncards.
Ved henvendelser fra Beredskabsstyrelsen, nabokommuner eller andre, der skal i kontakt med kommunens beredskab kontaktes	Beredskabschefen eller kommunaldirektøren. De fastlægger det videre forløb og beslutter om krisestyingsstaben skal adviseres samt tager de umiddelbart nødvendige beslutninger.

2.4.2 Driftsvagt

Forsyningsvirksomhedernes driftsvagt er døgndækkende og vagtens opgaver er blandt andet afværgenforanstaltninger ved:

- Svigt af kloakker
- Svigt i vandforsyningen
- Oversvømmelser
- Snerydningsproblemer
- Svigt af elforsyning
- Svigt i fjernvarmeforsyning

2.4.3 Akutte miljøheld og forureninger

Den akutte indsats ydes af redningsberedskabet. Det videre forløb fastlægges i samarbejde med teknisk forvaltning, der besigtiger skadestedet og sørger for nødvendige afværge- og oprydningsforanstaltninger. Redningsberedskabet og teknisk forvaltning rådfører sig med embedslægen og andre ekspertberedskaber i fornødent omfang. Embedslæge og ekspertberedskaber er derfor indarbejdet i alarmeringslisterne i afsnit 4.

Teknisk forvaltning har ingen døgnvagsordning, men de miljømedarbejdere, der fremgår af beredskabsplanens alarmeringsliste, kan i akutte situationer kontaktes af redningsberedskabet.

2.4.4 Vinterberedskab

I vinterhalvåret har kommunen en vintervagt, der kan kontaktes på telefon. Beredskabet omfatter snerydning og glatførebekæmpelse på offentlige veje samt stier og parkeringspladser. Ved kraftig snefald og blæst som medfører manglende kapacitet, prioriteres indsatsen til fordel for de mest trafikerede veje.

2.4.5 Andet beredskab over for varslede hændelser

2.4.5.1 Materielgården

Ved melding om ekstremt vejrlig (for eksempel voldsom nedbør, storm eller orkan) har vejformanden på materielgården til opgave:

- At vurdere situationen og orientere krisestyringsstaben
- At indkalde mandskab i nødvendigt omfang og klargøre kommunens materiel, for eksempel ekstra pumpekapacitet, afspærringsmateriel m.v.
- At overveje behovet for information til borgerne i samarbejde med krisestyringsstaben

2.4.5.2 Kommunes sundhedsfaglige beredskabsledelse

Ved statslige eller regionale myndigheders varsel eller underretning om pandemisk influenza eller andre smitsomme sygdomme, er det kommunens sundhedsfaglige beredskabsledelses opgave:

- At følge udviklingen og holde krisestyingsstaben orienteret
- At orientere kommunens ansatte om deres rolle og de opgaver, de kan blive pålagt i sådanne situationer, herunder de anvisninger som meldes ud fra Sundhedsstyrelsen eller embedslægerne.
- At orientere om hygiejniske forholdsregler, forebyggende foranstaltninger, personlige værnemidler m.v.
- At overveje og evt. forberede udkast til actioncard, der i påkommende tilfælde kan tilpasses den konkrete situation og de forskellige personalegrupper

Den sundhedsfaglige beredskabsledelse rådfører sig med embedslæge og andre ekspertberedskaber i fornødent omfang. Embedslæge og ekspertberedskaber er derfor indarbejdet i alarmeringslisterne i et særskilt bilag, del 4.

2.4.6 Læsø kommunes krisestyingscenter

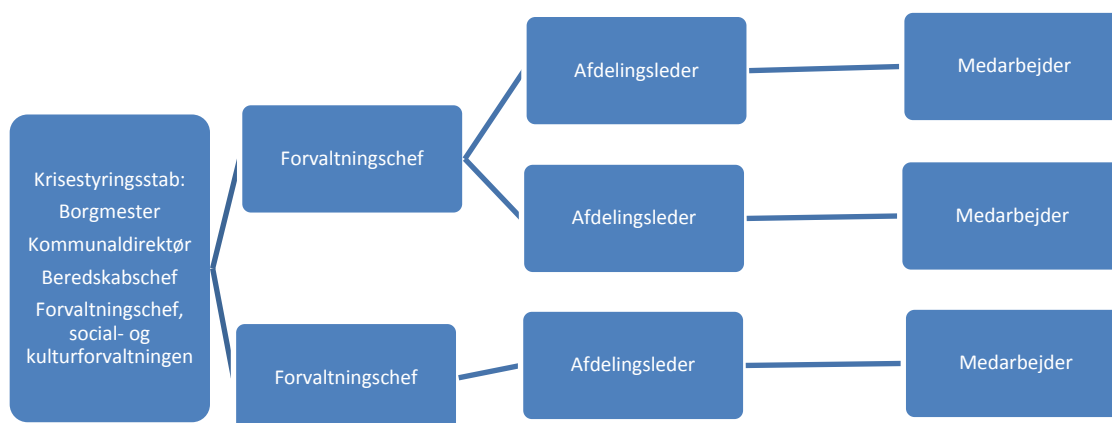
Læsø kommune opretter normalt krisestyingscenter på kommunekontoret. Om nødvendigt kan krisestyingsstaben placere sig i et alternativt krisestyingscenter. Kommunens krisestyingsstab beslutter selv om det alternative krisestyingscenter skal tages i brug.

2.5 Actioncards (AC), der kan supplere det stående beredskab

I forlængelse af det stående beredskab har kommunen udarbejdet et sæt forud fastlagte planer i form af actioncards. Disse actioncards supplerer og udvider kommunens stående beredskab, og aktiveres efter behov i en beredskabssituation.

Actioncards, der for eksempel kan anvendes		Supplerer det stående beredskab med
Ved alle større hændelser	AC 201	Kommunens krisestyringsstab og krisestyingsstabens administrative støttefunktion
Ved større akutte hændelser, hvor der kan forventes mange henvendelser fra borgerne	AC 100	Bemanding af reception og omstilling for besvarelse af borgerhenvendelser
Ved behov for information af borgerne	AC 202	Informationsberedskab, hvor meddelelser og information gives via radio, tv, hjemmeside og andre relevante medier
Hvis det normale offentlige telefonsystem er sat ud af drift	AC 101	Bemandede nødopkaldsposter ved politi, Falck og havnefogedkontorer
Hvis en bydel evakueres eller andre borgere strandes på Læsø	AC 300 AC 403	Indkvarterings- og forplejningsberedskabet
Ved forsyningssvigt af el, vand eller varme	AC 404	Sikring af omsorg for ældre, handicappede og ikke selvhjulpne borgere
Ved ekstraordinær udskrivning af patienter fra sygehuse	AC 405	Procedure for modtagelse af patienter på plejehjemmet
Ved psykosociale påvirkning af en større gruppe mennesker	AC 402	Kommunens krisestøtteberedskab
Hvis en gruppe mennesker mister hjem og ejendele i samme hændelse	AC 401	Kommunens socialfaglige beredskab
Ved udbrud af pandemisk influenza eller andre smitsomme sygdomme	AC 406	Afværgeforanstaltninger ved pandemisk influenza eller andre smitsomme sygdomme
Ved svigt eller forurening af drikkevandet	AC 500	Afværgeforanstaltninger
Ved svigt i elforsyningen	AC 501	Afværgeforanstaltninger
Oversvømmelse eller svigt af kloak	AC 502	Afværgeforanstaltninger
CBRNE	AC 503	Procedurer ved CBRNE hændelser

2.5.1 AC 1, Alarmerings- og beslutningshierarki i krisesituationer



Alarmering	Hvis et led i alarmeringskæden ikke umiddelbart kan kontaktes, alarmeres næste led i kæden.
Beslutning og ledelse	Kommunens normale ledelseshierarki er også gældende i krisesituationer. Umiddelbare og uopsættelige afhjælpnings- eller afværgeforanstaltninger kan iværksættes af alle niveauer, indtil et overliggende ledelsesniveau er beslutningsdygtigt. Det er kommunens krisestyingsstab der beslutter, hvornår kommunens beredskabsplan aktiveres. Dog kan medarbejderne iværksætte actioncards m.m., når der er tale om uopsættelige afhjælpnings- eller afværgeforanstaltninger.
Redningsberedskabet	Ved indsats af det afhjælpende beredskab på et skadested er indsatslederen, for så vidt angår den tekniske ledelse af både eget og fremmet mandskab, uafhængig af det sædvanlige hierarki og ikke underlagt andre instanser.

2.5.2 AC 100, Kommunekontoret, bemanning af reception og omstilling

Ansvarlig	Sekretariatet
Opgave	I en beredskabssituation at bemane reception og omstilling for besvarelse af henvendelser fra borgere.
Aktivering	Dette actioncard sættes i værk af krisestyringsstaben ved henvendelse til sekretariatet - se alarmeringsliste. Sekretariatet iværksætter nedenstående.
Receptionens procedurer og opgaver	Indhold
Indkald om nødvendigt supplerende personale	Bemand omstilling
Omstillingens opgaver	Meddeler krisestyringsstaben, når omstillingen er bemandet Holder kontakt med sekretariatet om, hvilke oplysninger, der skal gives til borgere, som henvender sig. Viderestiller telefoner til krisestyringsstaben, når det skønnes formålstjenligt. Især ved opkald fra andre myndigheder. Besvarelse af henvendelser fra borgerne. Pressehenvendelser henvises til sekretariatet. Henvendelser registreres. Krisestyringsstaben holdes orienteret om henvendelsernes karakter og omfang.
Normal drift	Omstillingen overgår til normal drift, når meddelelse herom gives af krisestyringsstaben.

2.5.3 AC 101, Nødopkaldsposter ved svigt af offentlig telefoni

Ansvarlig	Beredskabschef, sekretariat
Opgave	Ved svigt af offentlig telefoni, at orientere borgerne om alternative muligheder for at komme i kontakt med alarmcentralen (112).
Nødopkaldsposter	Om nødvendigt oprettes nødopkaldsposter centrale steder i kommunen. Alle steder bemandes ved svigt af offentlig telefoni og personalet har mulighed for at formidle meldinger vedr. brand, politi eller ambulance til alarmcentralen via 112.
Aktivering	Dette actioncard sættes i værk af krisestyringsstaben eller beredskabschefen ved henvendelse til sekretariatet - se alarmeringsliste.
Sekretariatets opgaver	Indhold
Information til borgerne	Efter aftale med krisestyringsstaben eller beredskabschefen at informere borgerne om muligheden for nødopkald, f.eks. på kommunens hjemmeside, gennem TV og Nordjyllands Radio.

Dette actioncard forventes ændret, når SINE (sikkerhedsnettet) er implementeret i region Nordjylland og i Læsø kommune.

2.5.4 AC 102, Hvis kommunekontoret ikke er funktionsdygtigt

Ansvarlig	Sekretariatet
Opgave	Hvis kommunekontoret ikke kan anvendes, etableres alternative muligheder for personlig henvendelse på f.eks. biblioteket i Byrum og servicecentret i Østerby.
Aktivering	Dette actioncard sættes i værk af krisestyringsstaben ved henvendelse til sekretariatet. Se alarmeringsliste
Sekretariatets procedurer og opgaver	Indhold
Opgaver	I videst muligt omfang at varetage de opgaver, der normalt udføres af sekretariatet. Hvis muligt medbringes formularer og andet materiale fra kommunekontoret. Besvarelse af henvendelser fra borgerne. Pressehenvendelser henvises til krisestyringsstaben. Henvendelser registreres. Mindre hastende sager udskydes til behandling når situationen er normaliseret. Sekretariatet orienterer løbende krisestyringsstaben.
Normal drift	Funktionen nedlægges, når krisestyringsstaben giver meddelelse om, at normal drift er genoprettet.

2.5.5 AC 201, Administrativ støttefunktion for krisestyingsstaben i beredskabssituationer

Ansvarlig	Sekretariatet
Opgave	Administrativ støttefunktion for krisestyingsstaben i en beredskabssituation.
Aktivering	Dette actioncard sættes i værk af krisestyingsstaben ved henvendelse til sekretariatet. Se alarmeringsliste
Sekretariatets procedurer og opgaver	Indhold
Indkald personale	Indkald administrativ, it-ansvarlig eller anden bistand efter aftale med krisestyingsstaben.
Aktiver evt. informationsberedskab	Informationsberedskabet aktiveres efter aftale med krisestyingsstaben
Klarmelding	Klarmelding gives til omstillingen, når krisestyingscentret er bemandet og i funktion.
Øvrige opgaver	Krisestyingsstaben serviceres. I kronologisk orden registreres henvendelser til og fra krisestyingsstaben. Ændringer i beredskabssituationen registreres. Krisestyingsstabens beslutninger registreres.
Afvikling	Støttefunktionens nedlæggelse beslattes af krisestyingsstaben

2.5.6 AC 202, Kommunikationsberedskab

Ansvarlig	Sekretariatet
Opgave	Information til borgere, virksomheder, ansatte og presse, på foranledning af krisestyringsstaben eller en berørt afdeling.
Aktivering	Kommunikationsberedskabet aktiveres ved henvendelse fra krisestyringsstaben, den administrative støttefunktion eller en berørt afdeling eller institution. Se alarmeringsliste.
Sekretariatets opgaver	Indhold
Indkald personale	Indkald personale der modsvarer opgavens omfang og indhold
Information	Indhold udarbejdes i samarbejde med krisestyringsstaben og den berørte afdeling. Endvidere rådføres med embedslæger og andre ekspertberedskaber i fornødent omfang. Kontaktinformation til embedslæge og ekspertberedskaber er derfor indarbejdet i alarmeringslisterne i afsnit 4.
Information på andre sprog	Overvej om information på andre sprog skal udsendes.
Beredskabsmeddelelse via presse og hjemmeside	Meddelelsens indhold udarbejdes i samarbejde med krisestyringsstaben og den berørte afdelings ledelse. Der er forud udarbejdede oplæg klar - på de relevante sprog - for de mest almindelige situationer f. eks. Svigt af forsyninger (el, vand og kloak) Risiko for oversvømmelse Forurening af vandforsyning
Pressekontakter	DR-Nordjylland tlf. 9635 7600 TV2-Nord tlf. 9696 9696 Nordjyske Medier tlf. 9935 3300
Pressemøde	Hvis redningsberedskabet er indsat på et skadested, henvises til de pressemøder, som politi og redningsberedskabet forventes at afholde. Normalt er det først når politiet og redningsberedskabets indsats på skadestedet er afsluttet, at kommunale pressemøder kan være nødvendige.
Afvikling	Kommunikationsberedskabets ophør besluttes af krisestyringsstaben og den berørte afdeling.

2.5.7 AC 300, Indkvartering og forplejning

Ansvarlig	Beredskabschef, vicekommunaldirektør
Opgave	Modtage, indkvartere og forpleje op til 100 personer.
Aktivering	Planen aktiveres ved henvendelse fra beredskabschefen, vagthavende indsatsleder, krisestyringsstaben eller dennes administrative støttefunktion. Se alarmeringsliste.
Procedurer og opgaver	Indhold
Vurder omfanget	De, der sætter planen i værk, skal indledningsvis anslå omfanget af indkvarterings- og forplejningsbehovet. Krisestyringsstaben informeres.
Vælg indkvarteringssted	Vicekommunaldirektøren beslutter i samråd med beredskabschefen, hvilken lokalitet der vælges til indkvartering.
Indledende opgaver	Ansvarlig for indkvarteringsstedet kontaktes med oplysninger om det forventede antal personer.
Beslut om hjemmeværnet skal aktiveres	Beredskabschefen beslutter om hjemmeværnet skal aktiveres til hjælp til modtagelse, bespisning og indkvartering.
Forplejning	Forplejning varetages af det valgte indkvarteringssted på foranledning af beredskabschefen. Ved en ekstraordinær stor forplejningsopgave kan plejehjemmets køkken blive involveret.
Registrering, pleje, omsorg og evt. krisestøtte	Efter behov aktiverer vicekommunaldirektøren kommunens socialfaglige beredskab til registreringsopgaver samt pleje og omsorgsforanstaltninger. Kommunens krisestøtteberedskab aktiveres om nødvendigt.
Bemanding af omstilling	Om nødvendigt bemandes omstillingen for besvarelse af telefoniske henvendelser.
Brand- og sikkerhedsvagt	Hvis indkvarteringsstedet er overbelagt, etablerer redningsberedskabet brand- og sikkerhedsvagt.

2.5.8 AC 401, Kommunens socialfaglige beredskab

Ansvarlig	Døgnglejen
Opgaver	Bistå i beredskabssituationer hvor der er behov for et socialfagligt beredskab. Det kan eksempelvis være i akutfasen at tage hånd om en gruppe af borgere der, i samme hændelse, mister deres hjem og de fleste af deres ejendele. Bistand når kommunens indkvarterings- og forplejningsberedskab aktiveres.
Aktivering	Planen aktiveres af henvendelse fra beredskabschefen, vagthavende indsatsleder, krisestyringsstaben eller dennes administrative støttefunktion. Se døgnglejens alarmeringsliste.
Vurder omfanget	De, der sætter planen i værk, skal indledningsvis vurdere behovet og estimere omfanget af berørte borgere, evakuerede eller nødstedte.
Orienter	Beredskabschefen eller vagthavende indsatsleder informerer krisestyringsstaben.
Det socialfaglige beredskabs opgaver	Indhold
Indkald personale	Indkald personale der modsvarer opgavens omfang og indhold, vurder herunder behovet for sundhedsfagligt personale. Socialrådgivere eller tilsvarende personale, der normalt håndterer borgernes sociale behov. Administrative sagsbehandlere.
Opgaver i akutfasen	Registrering i samarbejde med politiet af de berørtes navn, cpr.nr., telefon, midlertidige opholdsadresser, forsikringsselskab. Dække akutte behov for økonomisk, praktisk og social støtte samt pleje og omsorgsforanstaltninger. Pressehenvendelse henvises til sekretariatet. Afholde regelmæssige orienteringsmøder for de uheldsramte. Benyt særskilt mødelokale, hvis muligt. Aftale det videre forløb for de borgere der ikke selv kan håndtere situationen efter akutfasen.
Det videre forløb	Efter akutfasen forestår kommunens normale afdelinger i fornødent omfang det videre forløb for kommunens egne borgere, herunder hjælp til genhusning og støttepersonale.

2.5.9 AC 402, Kommunens krisestøtteberedskab

Kommunens krisestøtte baseres på personer i de kommunale afdelinger, der har indsigt i psykologi og omsorgsforanstaltninger, men ikke er specialuddannet i kriseterapi. Ved behov for specialuddannet personale kontaktes regionens kriseterapeutiske beredskab.

Ansvarlig	Vicekommunaldirektøren
Formål	At yde akut krisestøtte ved hændelser, hvor en (større) gruppe mennesker er psykosocialt påvirket.
Aktivering	Krisestøtteberedskabet aktiveres af beredskabschefen, vagthavende indsatsleder eller krisestyringsstaben.
Kontaktoplysninger	Se alarmeringsliste.
Orienter	Beredskabschefen eller vagthavende indsatsleder informerer krisestyringsstaben.
Krisestøtteberedskabets opgaver	Indhold
Indkald personale	Indkald personale der modsvarer opgavens omfang og indhold, for eksempel socialrådgiver, sygeplejerske, SOSU-assistent eller præst.
Opgaver i akutfasen	Egnet lokale stilles til rådighed. At yde krisestøtte i form af: Omsorg og ro. Skabe en medmenneskelig og lyttende atmosfære. Rådgive de berørte om de reaktioner, der kan opstå efterfølgende. Rådgive om, hvor der kan søges yderligere hjælp og støtte. At søge råd og vejledning om situationens håndtering hos regionens kriseterapeutiske beredskab. Dette beredskab kontaktes via AMK, se nedenstående kontaktoplysninger.
Kontaktoplysninger AMK - Akut Medicinsk Koordinationscenter Region Nordjylland.	AMK kontaktes via Region Nordjyllands vagtcentral på 112.

2.5.10 AC 403, Evakuering af en bydel – omsorg for ikke selvhjulpne borgere

Ansvarlig	Døgnglejen
Ansvar og kompetence	Politiet forestår evakueringen af området. Døgnglejen kan bistå politiet med oplysninger om ikke selvhjulpne borger i det berørte område. Det er politiets beslutning, hvordan og i hvilket omfang døgnglejen bistår under evakueringen.
Aktivering	Beredskabschefen, dennes stedfortræder eller et medlem af krisestyringsstaben ved at kontakte vagthavende sygeplejerske på plejehjemmet.
Kontaktoplysninger	Se alarmeringsliste.
Vagthavende sygeplejerskes opgaver	Indhold
Fremskaf oplysninger	Tilvejebring ældreplejens lister over særligt udsatte borgere i private hjem samt oplysninger om ikke selvhjulpne borgere i bofællesskabet.
Indkald personale	Politiet/beredskabschefen vurderer i samarbejde med vagthavende sygeplejerske behovet for at indkalde ekstra personale og evt. tilvejebringelse af køretøjer.
Evakueringen	Iværksættes i samråd med politiet/beredskabschefen eller denne stedfortræder. Særlig medicin medbringes. Tag hånd om eventuelle kæledyr.
Tilstedeværelse	Der skal så vidt muligt være en repræsentant for døgnglejen til stede ved enhver evakuering af borgere, som dette actioncard omfatter.

2.5.11 AC 404, Assistance til særligt udsatte i en beredskabssituation

Ansvarlig	Døgnglejen
Emne	Særligt udsatte ikke selvhjulpne borgere, som påvirkes af en beredskabssituation, hvor politi eller beredskab ikke er involveret i den direkte afhjælpende indsats, f.eks. ved svigt af el, vand eller varme.
Baggrundsmateriale	Ældreplejens lister over særligt udsatte borgere i private hjem. Oplysninger om ikke selvhjulpne borgere i bofællesskabet.
Aktivering	Døgnglejen eller andre i kommunens beredskab.
Kontakt	Se alarmeringsliste.
Døgnglejens opgaver	Indhold
Orienter	Orienter døgnglejens ledelse og forvaltningschef.
Fremskaf oplysninger	Tilvejebring ældreplejens lister over særligt udsatte borgere i private hjem samt oplysninger om ikke selvhjulpne borgere i bofællesskabet.
Vurder situationens omfang og ressourcebehov	Vurder behovet for: At indkalde ekstra personale. Hjælp eller forflytning af de berørte. Transport.
Indkald nødvendigt personale	Indkald medarbejdere i nødvendigt omfang. Beslut eventuelt, hvortil der evakueres/forflyttes i første omgang, og underret institutionen.

2.5.12 AC-405, Modtagelse af udskrevne patienter fra sygehuse i nødsituationer

Ansvarlig	Døgnplejen
Aktivering	På foranledning af AMK.
Forudsætninger	Der kan forventes op til 10 patienter fordelt på følgende grupperinger: Gruppe 1: Patienterne der udskrives direkte til eget hjem og hvor kommunen ikke forventes at bidrage til den videre pleje. Gruppe 2-4: Patienter med varierende behov for hjemmehjælp og hjemmesygepleje til patienter, der har så stort et plejebehov, at det formentlig bedst varetages på plejehjemmet. Region Nordjylland sørger for transporten til det sted, som kommunen vælger at modtage de udskrevne patienter. Kommunen sørger for pleje- og omsorgsforanstaltninger samt transport fra plejehjemmet til eget hjem for de patienter, hvor det er forsvarligt og hensigtsmæssigt.
Kontakt	Hvis regionen har behov for at eftersende informationer, aftales dette med vagthavende sygeplejerske.
Kontaktinformationer AMK. Akut Medicinsk Koordinationscenter Region Nordjylland.	AMK kontaktes via Region Nordjyllands vagtcentral på 112.
Plejehjemmets opgaver	Indhold
Orienter	Kommunens sundhedsfaglige beredskab
Det videre forløb	Døgnplejen og kommunens sundhedsfaglige beredskabsledelse, evt. i samarbejde med krisestyringsstaben, planlægger det videre forløb, herunder nedenstående opgaver.
Indkald supplerende personale	Vurder behovet for indkaldelse af personale (hjemmeplejen, hjemmesygeplejen, læger og administrative medarbejdere).
Klargør lokaler til modtagelse af patienter	Opgaver
Kapacitetsvurdering	Vurder hvor der er kapacitet til at modtage og pleje patienter, som ikke kan sendes til eget hjem. Vurder om der er behov for fremskaffelse af ekstra senge.
Transport	Vurder mulighederne for videre transport til eget hjem.
Modtag patienterne, klargør behov og aftal det videre forløb	Eksempelvis plejeplaner for de enkelte patienter, registrering af kontaktoplysninger til familie/pårørende, patientens egen læge m.m.

2.5.13 AC-406, Pandemisk influenza eller andre smitsomme sygdomme

Ansvarlig	Kommunaldirektør
Aktivering	Dette beredskab kan aktiveres Af et medlem af kommunens krisestyingsstab Af et medlem af kommunens sundhedsfaglige beredskabsledelse Efter anmodning fra Sundhedsstyrelsen, Akut Medicinsk Koordinationscenter (AMK) eller andre dele af sundhedsberedskabet. Eksterne aktører kan på hverdage kontakte kommunens sundhedsfaglige beredskabsledelse, jf. afsnit 1.12 og kontaktinformation i afsnit 4 liste med telefonnumre. I akutte situationer uden for normal arbejdstid, kan der rettes henvendelse til døgnplejens vagttelefon. 9849 1422.
Vagtens opgave	At aktivere kommunens sundhedsfaglige beredskabsledelse.
Den sundhedsfaglige beredskabsledelses opgaver	Efter behov og i fornødent omfang at: Orienter kommunens krisestyingsstab. Aktivere kommunens kommunikationsberedskab (AC 202). Kontakte embedslæge og praktiserende læge. Kontakte leder af kommunens sundhedspleje. Udpege en kommunal administrativ medarbejder samt en sygeplejerske, der kan indgå i ledelsen af et vaccinationscenter. Orienter: Hjemmesygeplejen. Frit valgs leverandører på hjemmeplejeområdet. Den kommunale tandpleje. Skærpe personalets normale hygiejniske forholdsregler og forebyggende foranstaltninger, herunder anvendelsen af personlige værnemidler m.v. i overensstemmelse med Sundhedsstyrelsens og embedslægens anvisninger og som anført nedenstående. Udarbejde information til borgerne i samarbejde med sekretariatet og efter anvisninger fra Sundhedsstyrelse og embedslæge.
Embedslægevagt	7022 79900269
Kontaktinformationer AMK. Akut Medicinsk Koordinationscenter Region Nordjylland.	AMK kontaktes via Region Nordjyllands vagtcentral på 112.

2.5.14 AC 500, Svigt eller forurening af vandforsyning

Ansvarlig	Driftsleder forsyningsvirksomhed
Opgaver	Vurdere svigtets/forureningens omfang og varighed. Orientere andre. Eventuelt iværksætte nødvandforsyning. Eventuelt iværksætte nødstrømsforsyning af centrale pumpeinstallationer.
Eksterne kontaktoplysninger	Sundhedsstyrelsen 7222 7400 Giftlinjen 8212 1212 Kemisk beredskab, Beredskabsstyrelsen 4590 6000 Embedslægevagt Vest 7022 0269
Procedurer og opgaver	Indhold
Aktivering	Dette actioncard sættes i værk ved svigt eller forurening af vandforsyningen.
Adviser	Kommuneingeniøren (forvaltningschef teknisk forvaltning)
Driftsvagtens opgaver	Indhold
Svigt af vandforsyning	Vurder omfang og varighed. Iværksæt umiddelbare uopsættelige afværgeforanstaltninger.
Forurening af vandforsyning	Iværksæt indsatsplan for akut drikkevandsforurening.
Ledelsens opgaver	Indhold
Ved svigt eller forurening af vandforsyningen	Orienter krisestyringsstaben. Oplys om, forventet varighed og forholdsregler. Ved forurening af vandforsyningen kontaktes embedslægen. Overvej informationsbehovet i samarbejde med sekretariatet. (AC 202). I samarbejde med døgnplejen iværksættes AC 404. Iværksættelse af nødvandforsyning. Bemanding af omstillingen (AC 100).

2.5.15 AC 501, Svigt i elforsyning

Ansvarlig	Driftsleder forsyningsvirksomhed
Opgaver	Vurdere omfang og varighed samt risikoen for påvirkning af borgerne. Orienter andre. Iværksætte afværgeforanstaltninger. Iværksætte nødstrømsforsyning.
Procedurer og opgaver	Indhold
Aktivering	Dette actioncard sættes i værk ved strømafbrud.
Adviser	Driftsvagten.
Driftsvagtens opgaver	Indhold
	Iværksæt umiddelbart afhjælpende foranstaltninger
Ledelsens opgaver	Indhold
	At orientere krisestyringsstaben og de afdelingsledere, der har institutioner som kan blive berørt. Oplys om omfang og forventet varighed. Overvej informationsbehovet i samarbejde med sekretariatet. (AC 202). Bemanding af omstillingen for besvarelse af borgerhenvendelser. (AC 100).

2.5.16 AC 502, Oversvømmelse eller svigt af kloakpumper

Ansvarlig	Driftsleder forsyningsvirksomhed
Opgaver	Vurder risikoen for påvirkning af borgerne. Orienter andre. Iværksæt afværgeforanstaltninger. Eventuelt iværksættes nødstrømsforsyning af pumpeinstallationer. Etabler overløb.
Procedurer og opgaver	Indhold
Aktivering	Dette actioncard sættes i værk ved risiko for oversvømmelser eller ved svigt af kloakpumper.
Adviser	Driftsvagten
Driftsvagtens opgaver	Indhold
Ved svigt af pumpeinstallationer	Iværksæt umiddelbart afhjælpende foranstaltninger. Hvis strømsvigt er årsagen, iværksættes nødstrømsforsyning af pumpeinstallationer.
Ved risiko for oversvømmelse	Driftslederen orienteres. De beslutter det videre forløb, herunder hvilke umiddelbare afværgeforanstaltninger, der sættes i værk samt nedenstående opgaver.
Ledelsens opgaver	Indhold
	At orientere krisestyringsstaben og de afdelingsledere, der har institutioner, som kan blive berørt. Oplys om omfang og forventet varighed. Overvej informationsbehovet i samarbejde med sekretariatet. (AC 202). Ved risiko for omfattende oversvømmelse kan det være nødvendigt at iværksætte AC 404. Bemanding af omstillingen for besvarelse af borgerhenvendelser. (AC 100).

2.5.17 AC-503, CBRNE-hændelser

<u>Ansvarlig</u>	<u>Kommunaldirektør</u>
<u>Aktivering</u>	<u>Dette beredskab kan aktiveres</u> <u>Af et medlem af kommunens krisestyringsstab</u> <u>Af et medlem af kommunens sundhedsfaglige beredskabsledelse</u> <u>Efter anmodning fra Sundhedsstyrelsen, Akut Medicinsk</u> <u>Koordinationscenter (AMK) eller andre dele af sundhedsberedskabet.</u> <u>Eksterne aktører kan på hverdage kontakte kommunens sundhedsfaglige</u> <u>beredskabsledelse, jf. afsnit 1.12 og kontaktinformation i afsnit 4 liste med</u> <u>telefonnumre.</u> <u>I akutte situationer uden for normal arbejdstid, kan der rettes henvendelse</u> <u>til døgnsplejens vagttelefon. 9849 1422.</u>
<u>Vagtens opgave</u>	<u>At aktivere kommunens sundhedsfaglige beredskabsledelse.</u>
<u>Den sundhedsfaglige</u> <u>beredskabsledelses</u> <u>opgaver</u>	<u>Efter behov og i fornødent omfang at:</u> <u>Orienter kommunens krisestyringsstab.</u> <u>Aktivere kommunens kommunikationsberedskab (AC 202).</u> <u>Kontakte embedslæge og praktiserende læge.</u> <u>Kontakte leder af kommunens sundhedspleje.</u> <u>Udarbejde information til borgerne i samarbejde med sekretariatet og efter</u> <u>anvisninger fra Sundhedsstyrelse og embedslæge.</u>
<u>Embedslæge</u> <u>Sundhedsstyrelsen</u> <u>Giftlinjen</u> <u>Kemisk beredskab</u>	<u>7022 0269</u> <u>7222 7400</u> <u>8212 1212</u> <u>4590 6000</u>
<u>Kontaktinformationer</u> <u>AMK. Akut Medicinsk</u> <u>Koordinationscenter</u> <u>Region Nordjylland.</u>	<u>AMK kontaktes via Region Nordjyllands vagtcentral på 112.</u>

2.6 Samarbejde med andre kommuner

Læsø kommune har ikke etableret et egentligt samarbejde med nabokommuner omkring sundhedsberedskabet, men Frederikshavn kommune har haft Læsø kommunes sundhedsberedskabsplan til udtalelse.

2.6.1 AC 600, Beredskabsplanens vedligehold

Ansvarlig	Beredskabschefen
Opgave	Sikre at kommunens beredskabsplan til stadighed er ajourført og funktionsdygtig.
Løbende ajourføring	Afdelingernes beredskabsmedarbejdere reviderer alarmeringslister, actioncards m.v. i takt med ændringer. Ved enhver ændring orienteres beredskabschefen. Chef- og ledergrupper gennemgår planen med nye medarbejdere. Udvalgte dele af planen evalueres på temamøder.
Døgnplejen	Ajourfører månedligt lister over: Særligt plejekrævende borgere i eget hjem, bofællesskab eller lign. som ikke kan forventes at evakuere sig selv, hvis en bydel skal rømmes. Borgere der har livsvigtigt apparatur, der er afhængig af strøm, ilt eller andet for opretholdelse af korrekt funktion. Listerne opbevares i papirform hos vagthavende sygeplejerske på plejehjemmet.
Årlig kontrol	Beredskabschefen skal årligt verificere, at den samlede plan er ajourført, herunder: At planlægningsgrundlaget er dækkende. At der ikke er tilkommet eller opstået nye områder eller funktioner, som er særligt sårbare. At de hændelser, der er lagt til grund, stadig er repræsentative og dækkende. Eventuelle ændringer i lovgrundlaget eller beredskabsmæssige vejledninger fra ministerier og styrelser. At reviderede beredskabsplaner tilsendes kommunes beredskabsmæssige samarbejdspartnere.
Øvelser	Beredskabschefen skal én gang i hver valgperiode afholde en større øvelse, der involverer alle forvaltningsgrene og afprøver udvalgte dele af planen mere detaljeret.

Desuden skal beredskabsplanen revideres mindst én gang i hver valgperiode.

Beredskabsplanen er revideret: 01/2012. Der kun foretaget små justeringer og der er taget højde for bemærkninger fra Beredskabsstyrelsen.

2.7 Ressourceoversigter

I nedenstående ressourceoversigter er lagt vægt på de særlige ressourcer, der kan nyttiggøres i påkommende tilfælde. Hertil skal tillægges alle de bygninger, institutioner m.v. og det personale, som kommunen i øvrigt råder over.

2.7.1 Materielgården

Traktor med frontskovl	
Rendegraver	
Køretøj 4x4	
Afspærringsmateriel	
Motorsave	

2.7.2 Plejehjemmet

Ekstra kapacitet på plejehjemmet:

Hjælpemidler på depot	
Vaskeri	
Køkken	
Nødgenerator	
Boliger	

2.7.3 Supplerende sundhedsfagligt personale

Her tænkes på personale, som i en beredskabssituationer kan frigøres fra de daglige opgaver og indgå i sundhedsberedskabet eksempelvis sundhedsplejersker, tandlæger og tandplejere m.fl. Ressourcerne er beskrevet i kommunens sundhedsberedskabsplan.

2.7.4 Farvandsvæsenet

Farvandsvæsenets kystredningsstation i Østerby er døgnbemandet og kan tilkaldes til løsning af opgaver både til søs og på landjorden.

Motorredningsbåd MRB, plads til 6 liggende	Brandpumpe
Motorredningsbåd LRB, plads til 35 personer	Nødgenerator
Lille redningsbåd MOB, på trailer, velegnet til lavt vand	Lænsepumpe
Køretøj 4x4, udstyret med radar, vhf, m.m	Udstyr til udtagning af olieprøver

3. Planlægningsgrundlaget

3.1 Indledning

Planlægningsgrundlaget er:

- Kommunens udstrækning, befolkningstal og -sammensætning
- Kommunens beliggenhed og karakter
- Kommunens organisation og de funktioner som kommunen varetager
- De opgaver som kan blive flyttet fra andre myndigheder til kommunalt regi, eksempelvis opgave i den primære sundhedstjenestes ved udflytning af patienter fra sygehuse
- Forpligtigelsen til at indkvartere og forpleje evakuerede og andre nødstedte
- Love og bekendtgørelser der vedrører den kommunale beredskabsplanlægning
- Vejledninger, retningslinjer og publikationer udsendt af ministerier, styrelser m.v.
- Centrale og regionale myndigheders risiko- og sikkerhedsovervejelser
- Andre beredskabsmæssige overvejelser, som det kommunale beredskab er den del af, eksempelvis det regionale sundhedsberedskab
- Den risikobaserede dimensionering af kommunens beredskab
- Afdelingernes risiko- og sårbarhedsovervejelser

Desuden findes en del af planlægningsgrundlaget i kommuneplanen. Link til kommuneplan:

<http://laesoe.planweb.dk/Menu.aspx>

I planlægningen indgår, at opgaver tillægges afdelingerne i henhold til normalfunktioner.

Afdelingerne skal løse deres opgaver indenfor de til enhver tids gældende krav til hygiejne, sundheds- og arbejdsmæssige samt tekniske bestemmelser, som det naturligt hører under afdelingen.

3.2 Beskrivelse af Læsø kommune

Læsø kommune er Danmarks befolkningsmæssigt mindste kommune og er beliggende i Kattegat, ca. 28 km sydøst for Frederikshavn og ca. 40 km fra Göteborg på Sveriges vestkyst. Kommunen, der er på ca. 114 km² og er knap 20 km lang og 12 km bred, afgrænses på alle sider af vand og har en kyststrækning på omkring 100 km.

3.2.1 Befolkning

Befolkningstallet er på knap 1900 personer (2011) og kommunen har landets laveste befolkningstæthed med 18 indbyggere pr. km². Om sommeren øges befolkningstallet betragteligt, når sommerhuse, hoteller, lystbådehavne og campingpladser er fyldte.

3.2.2 Boliger

Der er 3 mindre bysamfund i kommunen, hvor Byrum er det største med knap 450 indbyggere. 59 % af borgerne bor i byområderne. Der er ca. 1.000 sommerhuse og i de seneste år er der bygget omkring 50 nye hvert år. Boligmassen består hovedsageligt af lav bebyggelse, villaer, sommerhuse og små landbrugsejendomme. I Byrum ligger skole med ca. 200 elever, plejehjem med plads til 40 beboere, daginstitution og kommunekontoret. Vesterø er en havneby med færgeforbindelse til Frederikshavn, fiskerihavn og lystbådehavn med plads til ca. 100 lystbåde. I Østerby er der lystbådehavn med plads til 220 lystbåde samt fiskerihavn.

3.2.3 Erhvervsstruktur

Der er 3 primære erhverv i Læsø kommune, turisme, fiskeri og landbrug og væksten er koncentreret omkring turismen. Der er ingen større industrivirksomheder i kommunen og der er ikke udlagt større sammenhængende erhvervsarealer. 2 landbrug med hver ca. 150 kreaturer, udgør de største besætninger. Læsø Fiskeindustri, der er kommunens største private arbejdsplads med 35 ansatte, håndterer hovedparten af landingerne fra de ca. 25 kuttere, der er hjemmehørende i kommunen.

3.2.4 Infrastruktur

Fra Vesterø Havn er der en færgeforbindelse til Frederikshavn med en sejltid på 1 time 30 minutter. I højsæsonen er der op til 7 daglige dobbeltture med 2 færger og 3-4 dobbeltture resten af året. Næsten al transport til og fra Læsø foregår med færge og opretholdelse af trafikken i tilfælde af havari, sikres med reservefærge, der kan indsættes med kort varsel.

Nord for Byrum ligger flyveplads, der har 850 m asfalteret bane og fast ruteflyvning til Roskilde lufthavn. Vejnettet består af en hovedvej, tidligere amtsvej, der forbinder byerne. Det øvrige vejnet består af smalle biveje. Trafiktætheden er meget begrænset, kun i højsæsonen er der en del ferietrafik. Omkring 1/3 af kommunens areal er udyrkede naturområder med hede, krat, strandeng og skov. Det største sammenhængende område er Læsø Klitplantage, der dækker et areal på 1.875 ha og som overvejende er bevokset med nåletræer. Der udover er der store hedearealer med lyng og anden lav bevoksning. Der er udarbejdet beredskabs- og alarmeringsplan for Læsø Klitplantage.

3.3 Den kommunale forvaltning

Læsø kommunes organisation. Se link til organisationsdiagram.

<http://laesoe.dk/gfx/brugerupload/Dokumenter/Organisationsdiagram1.pdf>

3.3.1 Kommunaldirektør

Udover det øverste ledelsesansvar er kommunaldirektøren direkte ansvarlig for:

- Sekretariat
- It-afdeling
- Erhverv og turisme
- Økonomi og personale
- Arbejdsmarkedsområdet

I beredskabsmæssig sammenhæng er det især kommunaldirektøren, der som øverste leder og medlem af krisestyringsstaben samt sekretariatet, der har særlige opgaver i beredskabssituationer.

I beredskabssituationer bemander sekretariatet kommunens omstilling for besvarelse af borgerhenvendelser.

3.3.2 Social- sundheds- og kulturområdet

Vicekommunaldirektøren er medlem af krisestyringsstaben og er direkte ansvarlig for:

- Døgnglejen, ældreomsorg, plejetilbud
- Kommunal dagpleje og børnepasning
- Skole og ungdomsskole, SFO
- Bibliotek
- Tandpleje
- Den del af beredskabsplanen, der vedrører sundhedsberedskabet

Kommunens børneinstitution, skole m.v. inddrages ved løsning af beredskabssituationer, hvor der er behov for ekstraordinær pasning af børn og unge.

I beredskabssammenhæng indgår social- sundheds- og kulturområdet i:

- Kommunens sundhedsfaglige beredskabsledelse
- Kommunens socialfaglige beredskab
- Beredskabet vedr. assistance til ikke selvhjulpne borgere i eget hjem eller bofællesskabet
- Modtagelse af ekstraordinært udskrevne patienter fra sygehuse

3.3.2.1 Sundhedsberedskabet, forudsætninger for udformningen af beredskabsplanen

Læsø kommune har i gennemsnit 6 personer indlagt på regionens hospitaler. Dem planlægger kommunen at kunne modtage i tilfælde af ekstraordinær udskrivning til videre pleje i kommunen. Regionen påregner at ekstraordinært udskrevne patienter medbringer medicin til minimum 3 dages forbrug fra sygehuset.

Døgnglejen servicerer i det daglige ca. 150 personer pr. uge. Særlige behov har ca. 9 personer, hvilket indgår i beredskabsplanens udformning af actioncard.

Hjemmesygeplejen servicerer i gennemsnit ca. 50 personer pr. uge. Særlige behov for pleje og livsnødvendigt apparatur har ca. 3 personer, hvilket indgår i beredskabsplanens udformning af actioncard.

Bofællesskabet, beliggende Holmelundsvej 3, har 3 beboere med nedsat psykisk og fysisk funktionsevne og med særlige behov for støtte.

Bofællesskabet er omfattet af institutionens og beredskabsplanens actioncard.

I tilfælde af psykosociale påvirkninger af en større gruppe borgere kan kommunen aktivere et krisestøtteberedskab fra Falck. Det kan aktiveres:

- Ved lokale hændelser, hvor regionens kriseterapeutiske beredskab ikke er aktiveret.
- Som supplement til regionens kriseterapeutiske beredskab.

3.3.2.2 Håndtering af pandemisk influenza eller andre smitsomme sygdomme

Kommunens sundhedsfaglige beredskabsledelse har til opgaver at:

- Løbende at følge udviklingen og holde krisestyringsstaben orienteret.
- Skabe bevidsthed hos de kommunalt ansatte om deres rolle og de opgaver, de kan blive pålagt i sådanne situationer.
- Orienterer om hygiejniske forholdsregler, forebyggende foranstaltninger, personlige værnemidler m.v. og forberede organisationen på, at der i påkommende tilfælde, er planlagt udsendelse af vejledninger/actioncards tilpasset de forskellige personalegrupper, herunder de anvisninger som meldes ud fra Sundhedsstyrelsen eller embedslægen.
- Overveje udkast til actioncard, der i påkommende tilfælde kan tilpasses den konkrete situation og de forskellige personalegrupper.

Læsø kommune har instrukser for pleje- og omsorgspersonale, der håndterer patienter med smitsomme sygdomme, eksempelvis stafylokokbakterien MRSA eller andre smitsomme sygdomme. Disse instrukser tilpasses i konkrete situationer de anvisninger som meldes ud fra Sundhedsstyrelsen eller embedslægen.

[Plejhjemmets instruks nr. 5 anviser konkret, hvordan personalet skal forholde sig ved smitsomme sygdomme, herunder procedurer for instruktion af personalet i håndhygiejne.](#)

3.3.2.3 Vaccinationscenter og karantænefaciliteter

Regionen søger i første omgang selv at løse vaccinationsopgaver. Kun i helt ekstraordinære situationer kan det blive aktuelt at oprette et vaccinationscenter i kommunen. I så fald:

- Tilvejebringer regionen de teams der skal foretage og registrere vaccinationer
- Udpeger kommunen en kommunal administrativ medarbejder og en sygeplejerske fra kommunens primære sundhedstjeneste, der indgår i vaccinationscentrets ledelse
- Udpeger regionen en læge, der indgår i vaccinationscentrets ledelse

Som midlertidigt vaccinationscenter kan Helsehuset eller Lægehuset anvendes.

Regionen forventer ikke at kommunen udpeger særlige områder eller bygninger som mulige karantænesteder. Det løses af regionen på anden vis.

3.3.2.4 Praktiserende læger

Kommunens sundhedsfaglige beredskabsledelse inkluderer repræsentanter for de praktiserende læger. I dette regi kan kommunen drøfte beredskabsfaglige emner med praktiserende læger.

3.3.2.5 CBRNE-hændelser

CBRNE-hændelser omfatter uheld med kemikalier (chemicals), biologisk (biological), radiologisk (radiological), ~~eller~~ nukleart (nuclear) eller eksplosivt materiale.

CBRNE-hændelser kan forekomme som større ulykker, naturlige epidemier, pludseligt opståede uforklarlige sygdomsudbrud eller være en følge af krig eller terrorangreb. Hændelsen kan medføre umiddelbar sygdom eller risiko for efterfølgende sygdom.

Kommunens sundhedsberedskab kan i sådanne situationer få til opgave at:

- Aflaste sygehusvæsenet ved at varetage pleje og omsorgsopgaver for ekstraordinært udskrevne patienter
- Medvirke til at mindske indlæggelsesbehovet i sygehusvæsenet for andre sygdomme
- Deltage i vaccinationer af befolkningen eller uddeling forebyggende medicin som f. eks jodpiller
- Rådgive om smitteforebyggende tiltag, herunder generelle hygiejniske foranstaltninger

Kommunen har planlagt for modtagelse af ekstraordinært udskrevne patienter jf. actioncard AC 405.

Disse tiltag samt rådgivning om smitteforebyggende tiltag, herunder generelle hygiejniske foranstaltninger, vil ske i samarbejde med, og efter anvisninger fra regionens akut medicinske koordinationscenter (AMK) samt relevante ekspertberedskaber.

3.3.2.6 Beredskab for lægemidler og medicinsk udstyr

Læsø kommune råder ikke over lægemidler og medicinsk udstyr. Embedslægen fører tilsyn med og udstikker retningslinjer herfor.

I det omfang kommunen i beredskabssituationer skal medvirke ved håndteringen af medicin og medicinsk udstyr, forudsætter kommunen, at det vil ske under anvisning fra Region Nordjylland og embedslægen.

Ved udskrivning af patienter fra sygehuse til videre pleje i den primære sundhedssektor, medbringer patienter medicin til minimum 3 dages forbrug. Yderligere medicin rekvireres af de sædvanlige kanaler (praktiserende læger og apoteker).

3.3.3 Teknik og miljøområdet

Kommuneingeniøren, der også er beredskabschef, er medlem af krisestyringsstaben og direkte ansvarlig for:

- Redningsberedskabet
- Materielgården
- De kommunale ejendomme
- El, vand, varme og kloakforsyning

I beredskabssammenhæng håndterer redningsberedskabet i akutte situationer den direkte indsats på skadestedet i samarbejde med politi, det præhospitale beredskab samt indsatte læger.

Beredskabschefen er ansvarlig for kommunens beredskabsplan.

Når beredskabsplanen aktiveres, serviceres krisestyringsstaben af sekretariatet.

I beredskabssituationer, hvor der er behov for løsning af større indkvarterings- og forplejningsopgaver, indgår private indkvarteringssteder og øvrige faciliteter som en væsentlig del af opgaveløsningen.

3.3.3.1 Materielgården

Materielgården ledes af en vejformand og afdelingen tager sig af:

- Grønne områder, herunder græsslåning og anden græspleje
- Snerydning og glatførebekæmpelse
- Asfaltarbejde og belægninger
- Vedligeholdelse af grøfter
- Skilte

Materielgården råder over mandskab, køretøjer og materiel i et vist omfang. Ressourcer, som kommunen kan trække på i beredskabssituationer.

3.3.3.2 Forsyningsvirksomheder

Forsyningsvirksomhederne er selvstændige enheder, der tager sig af renovation, el, varme, vandforsyning og kloakforhold.

Renovation

Dagrenovation afhentes af vognmand og affald samles på genbrugspladsen og transporteres til forbrænding eller deponering på fastlandet.

Elforsyning

Elforsyningen er kommunal og Læsø forsynes via et søkabel, der udgår fra Lyngså i Jylland.

Varmeforsyning

Et flisfyret fjernvarmeværk forsyner forbrugere i Byrum.

Vandforsyning

Læsø kommunes vandforsyning dækker hele kommunens vandforbrug fra et antal borer i Højsande.

Kloak (spildevand og regnvand)

De 3 byområder er kloakeret og spildevandet fra Vesterø og Byrum afledes til rensningsanlæg i Vesterø og spildevandet fra Østerby Havn afledes til rensningsanlæg i Østerby Havn.

3.4 Hændelser, risikoprofil og sårbarhed som grundlag for beredskabets udformning

3.4.1 Hændelser

Planlægningsgrundlaget er senest opdateret i forbindelse med udarbejdelsen af beredskabsplanen og bygger på den seneste nationale sårbarhedsudredning (2007) samt publiceret materiale fra ministerier og underliggende styrelser som Sundhedsstyrelsen, Beredskabsstyrelsen, Miljø- og Klimastyrelser, politi og efterretningsvæsen.

Der er taget udgangspunkt i hændelser som:

- Er forekommet i Danmark eller i vore nabolande
- Kan henføres til ekstreme vejrligssituationer som følge af klimaforandringer
- Nedbrud eller svigt af kommunale serviceydelser, eksempelvis vand-, varmforsyning og spildevandsafledning
- Nedbrud af kommunens it-systemer
- Svigt i offentlig transport (færgehavari)
- Svigt af serviceydelser fra andre sektorer, for eksempel telefoni
- Strejker
- Epidemier
- Ekstraordinære udskrivninger af patienter fra sygehuse til videre pleje og behandling i den primære sundhedssektor
- CBRNE-hændelser
- Terror

Over for uvarslede hændelser er der behov for en beredskabsplanlægning af generel karakter, der hurtigt kan sættes i værk.

Over for varslede hændelser, eksempelvis epidemier, ekstreme vejrligssituationer og varslede strejker, kan varslingsperioden være fra nogle få timer og op til flere uger. I de tilfælde er der tid til at supplere det stående beredskab og de forud fastlagte planer med andre målrettede forholdsregler.

Krisestyringsstaben vurderer varslede hændelser og træffer de nødvendige beslutninger, jf. afsnittet om krisestyringsstabens opgaver.

Alle afdelinger og institutioner har overvejet:

- Deres sårbarhed overfor en række hændelser
- Konsekvensen af hændelserne for borgerne
- Mulighederne for at fortsætte den daglige drift efter en hændelse
- Om andre hændelser bør indgå i de beredskabsmæssige overvejelser

Vurderede hændelser	Eksempler
Sygdomme, epidemier	Pandemisk influenza Influenza H1N1 Andre epidemier
Ekstremt vejrlig	Snestorm Hedebølge Skybrud eller voldsom regn Orkan
Forsyningssvigt	El Vand Varme Kloak It Telefoni Offentlig transport (færgetrafik)
Strejke eller lignende	Strejke blandt udvalgte personalegrupper
Ulykker eller katastrofer i det omgivende samfund	Forurening af drikkevandsforsyningen Udslip og spredning af giftstoffer i luften Andre større ulykker

Andre forhold, der er indgået i overvejelserne er:

- Hændelser, der medfører psykosociale påvirkninger af kommunens borgere
- Ekstraordinær udskrivning af patienter fra sygehuse i nødsituationer

3.4.2 Kommunens risikoprofil

Med udgangspunkt i afdelingernes overvejelser af hændelser i pkt. 3.4.1, vurderes nedenstående risikoprofil at afspejle forholdene i kommunen. (Uddrag af et større antal scenarier)

Meget sjældent (hvert 25. år)	Ekstraordinær udskrivning af patienter fra sygehuse til kommunen. Evakuering af bydel	Pandemisk influenza eller anden smitsom epidemi	Forurening af drikkevand	
Sjældent		Længerevarende svigt af it eller offentlig telefoni	Større brand på plejehjemmet	
	Større trafikuheld	Længerevarende svigt af vandforsyning		
	Strejke			
	Afbrydelse af færgesejls			
Ofte		Længerevarende svigt af el-forsyning		
Meget ofte (hvert år)	Ekstremt vejrlig			
Forekommer Konsekvens	Moderate	Alvorlige	Meget alvorlige	Kritiske
Eksempler	Personskader, gener for borgerne, driftsforstyrrelser		Kvæstede og døde, omfattende gener for borgerne, kritiske driftsforstyrrelser	

3.4.3 Sårbarhed og beredskabets udformning

Alle hændelserne og deres mulige konsekvenser er indgået i overvejelserne ved udformning af kommunens beredskab.

Især over for forsyningsvigt af drikkevand, kloakafledning, elektricitet, it og offentlig telefoni er kommunens funktioner og institutioner sårbare. Sådanne hændelser kan medføre alvorlige konsekvenser for borgerne. Det er der taget hensyn til ved beredskabets udformning.

Store ulykker og terrorhændelser kan, hvis de sker i Læsø kommune, have meget alvorlige konsekvenser for kommunens borgere. Kommunens beredskab er tilrettelagt for bedst muligt at afbøde virkningerne af sådanne hændelser.

Pandemisk influenza eller andre smitsomme epidemier er kritiske hændelser. Det er hændelser som normalt er varslede. I Læsø kommune følger kommunens sundhedsfaglige beredskabsledelse udviklingen i risikobilledet og de tiltag, der gøres på regionalt eller statsligt niveau. Kommunens beredskab afpasses i overensstemmelse hermed.

Kommunen har vurderet konsekvenserne af, at også kommunens ansatte rammes under en epidemi. I de situationer disponeres kommunens personalemæssige ressourcer så pleje-, omsorgs-, pasnings- og undervisningsopgaver kan opretholdes. For administrative og tekniske afdelinger kan ikke-sygdomsramt personale løse de daglige opgaver.

Samlet set er kommunens beredskab bygget op omkring et stående beredskab der efter behov, kan suppleres med andre planlagte beredskaber, eksempelvis et krisestøtteberedskab, et socialfagligt beredskab og et kommunikationsberedskab. Hensigten er et robust og fleksibelt beredskab, der kan sammensættes efter behovet i en konkret situation.

3.5 Lovgrundlag

Det overordnede lovgrundlag for beredskabsplanlægningen er beredskabsloven, sygehusloven og bekendtgørelse om risikobaseret dimensionering af det kommunale redningsberedskab.

Lovgrundlaget er i uddrag gengivet nedenstående.

3.6 Beredskabsloven (uddrag)

§ 1 Redningsberedskabets opgave er at forebygge, begrænse og afhjælpe skader på personer, ejendom og miljøet ved ulykker og katastrofer, herunder krigshandlinger, eller overhængende fare herfor.

§ 25 Kommunalbestyrelsen skal udarbejde en samlet plan for kommunens beredskab. Planerne skal revideres i det omfang, udviklingen gør dette nødvendigt, dog mindst én gang i hver kommunal valgperiode.

§ 37 Kommunalbestyrelsen kan efter regler, der fastsættes af forsvarsministeren, pålægge offentlige myndigheder og offentlige og private virksomheder og institutioner at træffe foranstaltninger til deres beskyttelse under krise eller krig (bedriftsværn).

§ 57 Offentligt ansatte og ansatte i offentlige og private virksomheder og institutioner skal udføre de opgaver inden for den civile sektors beredskab, der pålægges dem.

3.7 Sundhedsloven (uddrag)

§ 210 Regionsrådet og kommunalbestyrelsen skal planlægge og gennemføre sådanne foranstaltninger, at der sikres syge og tilskadekomne nødvendig behandling i tilfælde af ulykker og katastrofer, herunder krigshandlinger. Planen skal vedtages af henholdsvis regionsrådet og kommunalbestyrelsen i et møde.

Stk. 4. Indenrigs- og sundhedsministeren fastsætter nærmere regler for regionsråds og kommunalbestyrelses planlægning og varetagelse af sundhedsberedskabet.

§ 211. Indenrigs- og sundhedsministeren kan i tilfælde af ulykker og katastrofer, herunder krigshandlinger, pålægge regionsrådet eller kommunalbestyrelsen at løse en sundhedsberedskabsopgave på en nærmere bestemt måde.

3.8 Bekendtgørelse om risikobaseret dimensionering af det kommunale redningsberedskab (uddrag)

§ 1. Det kommunale redningsberedskab skal kunne yde en i forhold til lokale risici forsvarlig forebyggende, begrænsende og afhjælpende indsats mod skader på personer, ejendom og miljøet ved ulykker og katastrofer, herunder krigshandlinger. Redningsberedskabet skal endvidere kunne modtage, indkvartere og forpleje evakuerede og andre nødstedte.

Stk. 2. Kommunalbestyrelsen skal sørge for varetagelsen af den tekniske ledelse af indsatsen på skadestedet.

§ 2. Det kommunale redningsberedskab skal identificere og analysere lokale risici, som skal lægges til grund for en dimensionering af beredskabet (risikoprofil).

Stk. 2. Kommunalbestyrelsen fastlægger niveauet for det kommunale redningsberedskabs opgavevaretagelse (serviceniveau) på grundlag af risikoprofilen.

Stk. 3. Kommunalbestyrelsen fastlægger redningsberedskabets organisation, virksomhed, dimensionering og materiel på grundlag af risikoprofilen og serviceniveauet, jf. dog kapitel 2.

§ 4. Kommunens risikoprofil, serviceniveau, organisation, virksomhed, dimensionering og materiel, jf. § 2, skal beskrives i en plan for det kommunale redningsberedskab, som skal indgå i den samlede plan for kommunens beredskab, jf. beredskabslovens § 25.

3.9 Bekendtgørelse om planlægning af sundhedsberedskabet og det præhospitale beredskab samt uddannelse af ambulancepersonale m.v.

§ 1. Denne bekendtgørelse omfatter kommunalbestyrelsernes ansvar for planlægning af sundhedsberedskabet og regionsrådenes ansvar for planlægning af sundhedsberedskabet, herunder det præhospitale beredskab samt uddannelse af ambulancepersonale m.v. efter sundhedsloven.

Stk. 2. Planlægningen skal tage udgangspunkt i det daglige beredskab og sikre en fleksibel tilpasning af det daglige beredskab til mulige beredskabssituationer.

§ 3. Sundhedsberedskabet skal sikre, at sundhedsvæsenet kan udvide og omstille sin behandlings- og plejekapacitet m.v. ud over det daglige beredskab ved større ulykker og katastrofer, herunder krig.

Stk. 4. Beredskabet i den primære sundhedssektor, som er beredskabet i den del af sundhedsvæsenet, som ikke er en del af sygehusberedskabet, skal under større ulykker, katastrofer samt under krigsforhold sikre en videreførelse af de daglige opgaver, tilpasset de ændrede krav samt yderligere varetagelse af forebyggelses-, behandlings- og omsorgsopgaver.

§ 5. Regionsrådet og kommunalbestyrelserne er ansvarlige for at planlægge for og opbygge et sundhedsberedskab.

§ 6. Kommunalbestyrelsen skal én gang i hver valgperiode udarbejde og vedtage en plan for sundhedsberedskabet.

Stk. 2. Kommunalbestyrelsen skal koordinere planen med kommunens øvrige planlægning på beredskabsområdet – herunder planer for redningsberedskabet, regionsrådets plan for sundhedsberedskabet og den præhospitale indsats samt med de omkringliggende kommuners sundhedsberedskabsplaner.

Stk. 3. Kommunalbestyrelsen skal forud for vedtagelsen af sundhedsberedskabsplanen indhente en udtalelse fra regionsrådet og de omkringliggende kommuner. Kommunalbestyrelsen kan i øvrigt inddrage sundhedskoordinationsudvalget i koordineringen af kommunens sundhedsberedskabsplan med regionens sundhedsberedskabsplan og de øvrige i regionen beliggende kommuners sundhedsberedskabsplaner.

Stk. 4. Kommunalbestyrelsen skal forud for behandlingen af forslag til sundhedsberedskabsplan indhente Sundhedsstyrelsens og Lægemiddelstyrelsens rådgivning. Efter kommunalbestyrelsens vedtagelse sendes planen og senere ændringer heri til Sundhedsstyrelsen og den region, som kommunen er beliggende i.

§ 7. Med udgangspunkt i det daglige beredskab planlægges der for udvidelse af beredskabet med henblik på, at der i en katastrofesituation kan opfyldes yderligere behov, jf. § 3, under anvendelse af de samlede ressourcer i sundhedsvæsenet.

§ 8. Planen udarbejdes på baggrund af nationale trusselsvurderinger og en lokal risiko- og sårbarhedsvurdering efter reglerne i § 12.

§ 9. Planen skal beskrive kommunens målsætning for sundhedsberedskabet, herunder for:

- 1) indsats over for ekstraordinært udskrevne patienter samt andre syge, tilskadekomne og smittede, der opholder sig i eget hjem,
- 2) samarbejde med regionsrådet og omkringliggende kommuner om sundhedsberedskabet,
- 3) kommunikation mellem personer, der deltager i sundhedsberedskabet, herunder regionens aktører,
- 4) aktivering af sundhedsberedskabet, herunder samarbejdet med Akut Medicinsk Koordinationscenter (AMK),
- 5) kvalitet og kvalitetssikring, og
- 6) uddannelses- og øvelsesvirksomhed, evt. i samarbejde med region og tilgrænsende kommuner.

§ 12. Planen skal udarbejdes på baggrund af nationale sikkerheds- og beredskabsmæssige trusselsvurderinger og en lokalt foretaget risiko- og sårbarhedsvurdering.

Stk. 2. Risiko- og sårbarhedsvurderingen skal indeholde følgende elementer:

- 1) Kortlægning af kritiske funktioner og opgaver i sundhedsvæsenet, dvs. en beskrivelse af varer, aktiviteter og tjenesteydelser, som er nødvendige for sundhedsvæsenets funktionsdygtighed, og som skal sikres eller opretholdes ved ulykker og katastrofer.
- 2) Identifikation af trusler/hændelser, som kan hindre, at sundhedsvæsenet kan fungere eller sætte det under betydeligt pres, f.eks. pandemier, masseskader og biologisk terror. Ved identifikation af sådanne trusler og hændelser skal der navnlig tages udgangspunkt i områdets befolkningstæthed, industri i området, håndtering og transport af farligt gods, forekomst af forsamlinger af større menneskemængder m.v.
- 3) Analyse af sundhedsberedskabets kapacitet i forhold til f.eks. sygehuse med akutberedskab, mulighed for at udføre udvidet præhospital behandling samt en vurdering af sundhedsberedskabets og andre sektorer gensidige afhængighed, herunder af vand, el, it- og telekommunikation, transport, vejnettets beskaffenhed m.v.
- 4) Analyse af sandsynlighed for at nærmere bestemte hændelser vil forekomme samt mulige konsekvenser heraf, under hensyn til sundhedsberedskabets kapaciteter, jf. nr. 3.
- 5) Risiko- og sårbarhedsprofil, som omfatter en samlet vurdering af resultaterne af de under nr. 1-4 nævnte analyser.

3.10 Beskyttelsesrums-/sikringsrumsloven (uddrag)

§ 1 Kommunalbestyrelsen varetager opførelse, vedligeholdelse, drift, samt klargøring af offentlige beskyttelsesrum.

§ 4 Kommunalbestyrelsen kan påbyde, at der skal opføres sikringsrum i nye bygninger.

§ 6 Sikringsrum kan anvendes til andre formål, så længe forsvarsministeren ikke har bestemt, at de skal anvendes eller klargøres til beskyttelsesrum. Denne benyttelse må ikke forringe rummenes brugbarhed som beskyttelsesrum, og de skal kunne klargøres til beskyttelsesrum med et varsel, som forsvarsministeren kan fastsætte.